

## MISE À JOUR : Nouvel afflux de Centrafricains fuyant vers la République démocratique du Congo



*De nouveaux arrivants installés au bord de la rivière Ubangi à Zongo, province du Sud Ubangi © UNHCR/Lobota*

### I- SITUATION

- **Elections**

Le premier tour des élections présidentielles et législatives de République centrafricaine (RCA) a pu se tenir dimanche 27 décembre 2020 dans un contexte sécuritaire tendu. Plusieurs groupes armés qui avaient décidé d'une trêve avant les élections ont annoncé leur fusion en un seul mouvement dénommé « Coalition des patriotes pour le changement (CPC) » et la fin de leur cessez-le-feu pour reprendre leurs opérations contre le gouvernement. L'opposition a exigé un report, dénonçant par avance des fraudes massives pour faire réélire le président sortant, Faustin Archange Touadéra, dès le premier tour. Les résultats définitifs sont attendus le 19 janvier avec éventuellement un second tour prévu le 14 février.

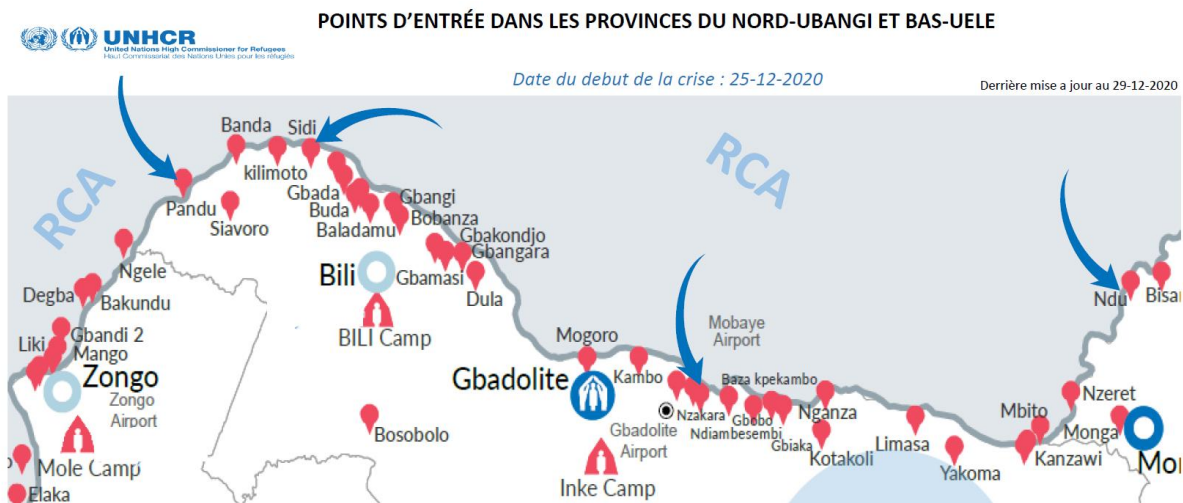
- **Insécurité**

La situation sécuritaire à Bangui, la capitale de la RCA reste calme avec la présence des casques bleus de la Mission des Nations Unies en Centrafrique (MINUSCA). Un calme apparent qui contraste avec les tensions dans le reste du pays où les menaces de mort à l'encontre d'électeurs ou attaques de bureaux de vote ont empêché une partie importante de la population de voter. Plusieurs rapports indiquent des violences commises par des groupes rebelles contre la population civile. En RDC, un afflux de nouveaux arrivants de la RCA a été observé dans les provinces du Nord Ubangi et du Bas-Uele.

- **Conséquences sur l'opération de rapatriement volontaire**

L'insécurité en RCA pourrait affecter l'opération de rapatriement volontaire déjà relancée en novembre 2020 et qui a momentanément été suspendue durant la campagne électorale. Plusieurs zones jugées sécurisées pour accueillir les rapatriés sont potentiellement contrôlées par des rebelles. A noter que plus de 17 000 réfugiés avaient initialement exprimé leurs intentions de retour dans les deux camps de Mole et Boyabu, dans la province du Sud Ubangi.

**Figure 1 : Zone d'afflux de nouveaux arrivants en provenance de la République centrafricaine**



Note : A ce jour 04 localités notamment Sidi (57 Km de Bili), Pandu (123 Km de Bili), Nzakara (30 Km de Gbadolite) dans la province du Nord Ubangi et la localite de Ndu (310 Km de Gbadolite) dans la province du Bas-Uele ont reçu les nouveaux arrivants.

## II- STATISTIQUES

Au **29 décembre 2020**, le nombre de nouveaux arrivants s'élève à **3,445 personnes**, selon des sources locales. Ce chiffre n'a pas encore été vérifié.

Localité	Province	Sit. géographique	TOTAL
Ndu	Province du Bas Uele	120km au Nord-Est de Gbadolite	<b>2,275</b>
Bili	Province du Nord Ubangi	167KM au Sud-Ouest de Gbadolite, Territoire de Bosobolo	<b>300</b>
Pandu		Chef-lieu du secteur de Banda en territoire de Bosobolo	<b>800</b>
Nzakara		35 km au Nord -Est de Gbadolite, Territoire de Mobaye Mbongo	<b>70</b>
<b>TOTAL ESTIMATIF</b>			<b>3,445</b>

**Note :** Dans la province du Sud Ubangi (Zongo et Libenge), le HCR a observé le retour de quelques congolais résidant en Centrafrique et également de potentiels demandeurs d'asile qui n'ont pas exprimé un besoin de protection internationale. Ces derniers ont déclaré vouloir observer la situation à distance afin de repartir rapidement si la situation sécuritaire s'améliore et sont présentement hébergés par des familles d'accueil.

## III- BESOINS

**Leurs besoins les plus pressants sont la nourriture, les abris, la santé et les installations sanitaires pour limiter la propagation du COVID-19 ainsi que d'autres maladies épidémiques.**

- De nombreuses familles arrivant de la RCA sont accueillies par des familles d'accueil ou utilisent des abris de fortune le long de la rivière Ubangi. Ces familles sont arrivées en RDC avec peu ou pas d'effets personnels.
- Dans certaines localités d'accueil, les soins de santé sont quasi inexistantes avec très peu d'équipements médicaux, de médicaments ou de personnel de santé qualifié.
- L'accès humanitaire aux nouveaux arrivants de RCA se trouvant sur les sites de Kpako et Koukou aux abords de la rivière Ubangi à deux kilomètres du village de Nzakara, province du Nord Ubangi demeure impossible à cause

du problème d'accès car ces personnes sont installées sur des îlots de la rivière Ubangi qui sont à l'écart des villages hôtes. Certaines personnes sont désormais hébergées par les communautés d'accueil locales qui manquent cependant de ressources pour répondre à leurs propres besoins.

- Il est important de renforcer au niveau des services frontaliers des dispositifs de prévention au COVID-19 (Thermomètres thermiques, masques, dispositifs de lavage des mains etc.)

#### IV- ACTIONS

- Le HCR travaille en étroite collaboration avec le Gouvernement Provincial, la Commission Nationale pour les Réfugiés (CNR), les agences onusiennes (PAM et UNICEF) ainsi qu'avec ses partenaires d'implémentation.
- Le HCR a renforcé sa présence sur place pour répondre à cette situation et continue de faire le monitoring de la situation à la frontière, le long de la rivière Ubangi. Nos équipes étaient présentes dans les localités de Moyabi-Bongo, de Nzakara, de Kambo et de Ndyasembi du 24 au 26 décembre 2020 dans la province du Nord Ubangi et sont actuellement présentes dans les localités de Satema, Yomba, Ngansa, Biyaka, Bobo, Yakoma et axe Bosolo au Sud Ubangi et dans la zone de Ndu dans la province du Bas-Uele.
- Des séances de sensibilisation ont été menées à l'intention des autorités, services étatiques et forces de sécurité frontalière dans la ville de Gbadolite, les localités de Mobayi Mbongo, Nzakara, Kambo, Morogo, Lembo, Pandu et Sidi sur les principes humanitaires et de protection en vue de faciliter l'accès des demandeurs d'asile au territoire congolais. A l'issue du pladoyer fait par les équipes conjointes, le Ministre provincial de l'intérieur et de la sécurité a transmis aux services étatiques opérant à la frontière des instructions allant dans le sens de faciliter l'accès du territoire congolais aux demandeurs d'asile.
- Les équipes du HCR poursuivent leurs activités permettant d'identifier les personnes à besoins spécifiques y compris les femmes seules cheffes de familles et les enfants séparés ou non accompagnés.
- Le HCR planifie de déployer dans les prochains jours une mission d'enregistrement à Nzakara dans la province du Nord Ubangi.
- En se basant sur les recommandations des missions d'évaluation, le HCR planifie de distribuer des articles ménagers de première nécessité aux personnes les plus vulnérables.

Le HCR continuera de faire des mises à jour régulières en fonction de l'évolution de la situation.

#### Contact

Johannes van Gemund, Senior External Relations Officer, UNHCR Representation Kinshasa, [gemund@unhcr.org](mailto:gemund@unhcr.org), Tel: +243 817 009 484

Fabien Faivre, Associate External Relations Officer, UNHCR Representation Kinshasa, [faivre@unhcr.org](mailto:faivre@unhcr.org), Tel: +243 825 443 419

[DR Congo Emergency page](#) | [UNHCR DRC operation page](#) | [Facebook](#) | [Twitter](#)