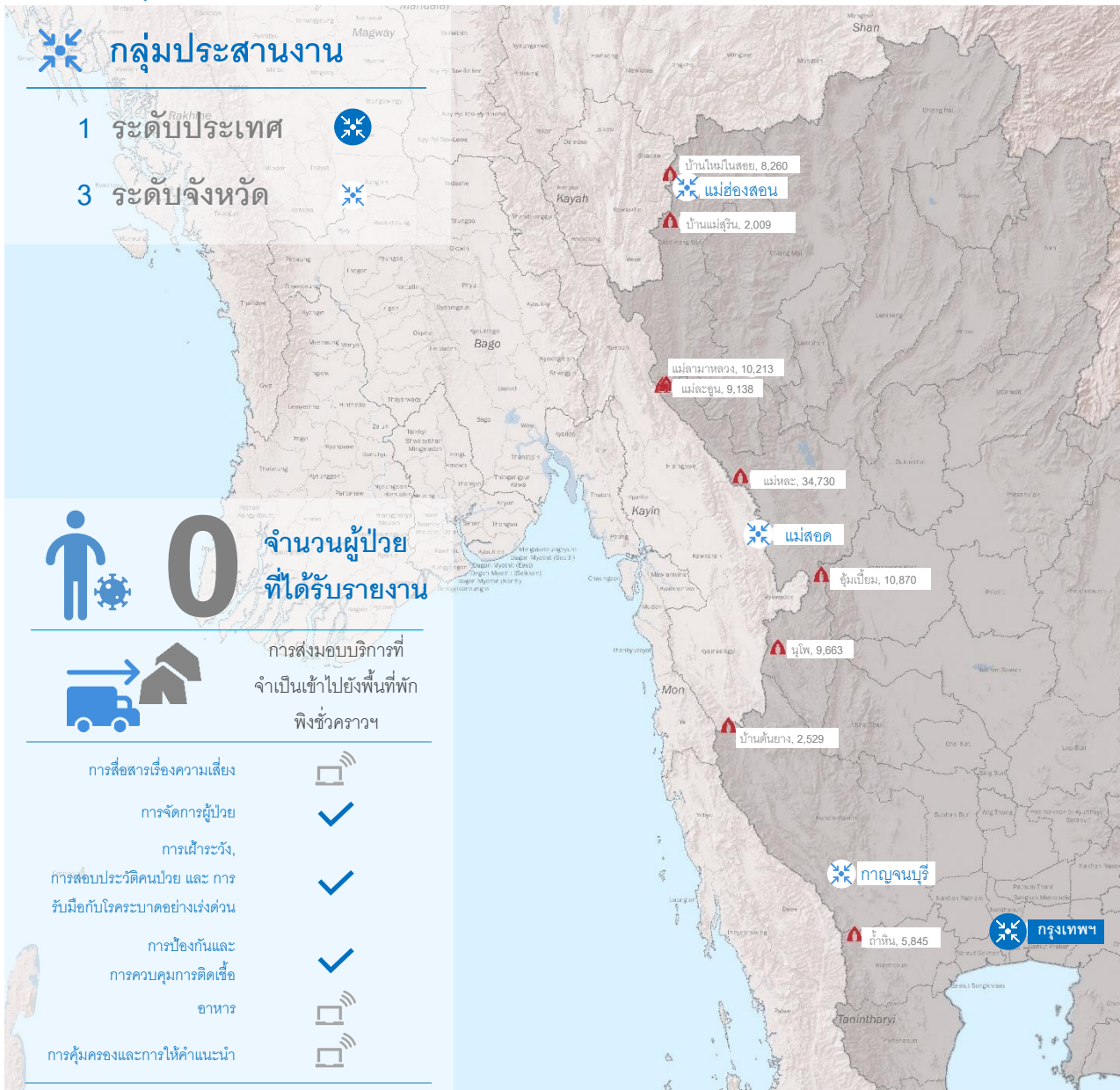


กระดานสรุปข้อมูล

กลุ่มประสานงานการรับมือการแพร่ระบาดของโรคโควิด19 ในพื้นที่พักพิงชั่วคราวฯ 9 แห่ง ตามแนวชายแดนไทย-เมียนมา

24 เมษายน 2563

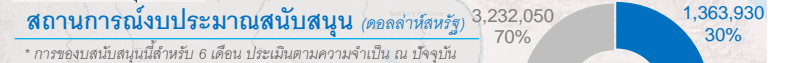


สถิติจำนวนประชากร

* จากข้อมูลสถิติของยูเอ็นเอชซีอาร์ ณ วันที่ 31 มีนาคม 2563

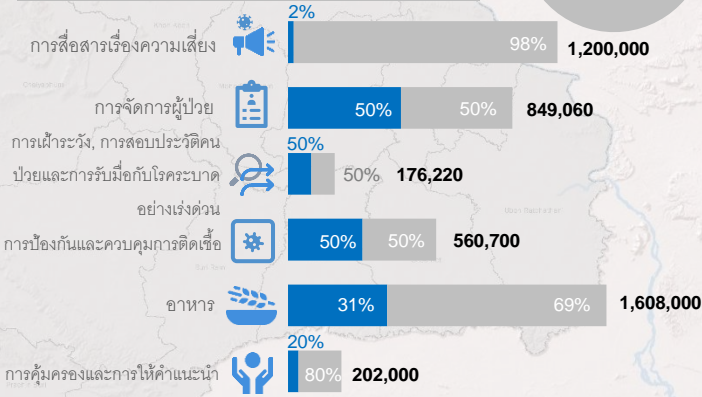
จำนวนประชากรทั้งหมด 93,227 คน

	อายุ				เพศ	
	ต่ำกว่า 5 ปี	5-17 ปี	18-59 ปี	60 ปีขึ้นไป	หญิง	ชาย
บ้านต้นยาง	10%	31%	51%	7%	51%	49%
บ้านแม่สุริน	10%	33%	52%	5%	50%	50%
แม่ทะ	7%	32%	54%	7%	51%	49%
แม่ละฮุน	12%	32%	49%	6%	50%	50%
แม่ลาหลวง	11%	32%	51%	6%	50%	50%
บ้านใหม่ในสอย	8%	31%	54%	8%	49%	51%
นุโพ	8%	30%	56%	5%	51%	49%
ถ้ำหิน	9%	34%	52%	6%	52%	48%
คุ้มเบียม	7%	30%	56%	6%	50%	50%



ได้รับการสนับสนุนแล้ว 1.36 ล้าน

ต้องการเพิ่ม 3.23 ล้าน





การสื่อสารเรื่องความเสี่ยง

แอดร่า (โคเออร์, ยูเอ็นเอชซีอาร์, ทีบีซี)*

ประเด็นสำคัญ การเผยแพร่ข้อมูลให้กับผู้หนีภัยจากการสู้รบฯ ในการเว้นระยะห่างทางสังคม

- ให้ข้อมูลอย่างต่อเนื่องเกี่ยวกับการป้องกัน และการรับมือกับโควิด 19 กับผู้หนีภัยฯ
- พัฒนาการสื่อสารเรื่องความเสี่ยงและยุทธศาสตร์การมีส่วนร่วมของชุมชนภายใต้คำปรึกษาของคณะกรรมการผู้หนีภัยฯ ประจำพื้นที่พักพิงชั่วคราวฯ
- พัฒนาแนวทางด้านสุขภาพจิตและการเป็นอยู่ที่ดีสำหรับครอบครัวที่มีความเปราะบาง
- จัดหาน้ำกากผ้าให้กับผู้หนีภัยฯ



การจัดการผู้ป่วย

ไออาร์ซี (เอ็มไอ)*

ประเด็นสำคัญ ขณะนี้ยังไม่มีสถานที่ตรวจเชื้อหรือการส่งต่อที่ปลอดภัยสำหรับพื้นที่พักพิงชั่วคราวฯ ทั้ง 4 แห่ง

(32,000 คน) ในจังหวัดแม่ฮ่องสอน

- ขณะนี้ ได้มีการจัดหาพื้นที่และเตรียมเครื่องมือสำหรับการดูแลผู้ป่วยโควิด 19
- ร่วมมือกับศูนย์วิจัยมาลาเรียไซโกโลในการตรวจสอบสมรรถนะในการตรวจหาเชื้อให้กับพื้นที่พักพิงชั่วคราวฯ ของแม่ฮ่องสอน
- ริเริ่มการพัฒนาหลักการจัดการผู้ป่วย
- เริ่มจัดซื้อยาและเครื่องมือต่างๆ
- ออกมาตรการเพื่อลดจำนวนผู้ป่วยในสถานพยาบาล



การเฝ้าระวัง การสอบสวนประวัติผู้ป่วย และการรับมือกับโรค

ระบาดอย่างเร่งด่วน

ไออาร์ซี (เอ็มไอ, ศูนย์ควบคุมและป้องกันโรค, องค์การอนามัยโลก, กระทรวงสาธารณสุข, กระทรวงมหาดไทย)*

ประเด็นสำคัญ มาตรการในการกักตัวที่แตกต่างกันในพื้นที่พักพิงชั่วคราวฯ แต่ละแห่ง

- คู่มือการป้องกัน การเฝ้าระวัง การตรวจสอบประวัติ และการบรรเทาทุกข์ โรคโควิด 19 สำหรับผู้หนีภัยฯ ใกล้จะเสร็จสมบูรณ์แล้ว มีการรับรองโดยกระทรวงสาธารณสุข
- เจ้าหน้าที่ปฏิบัติงานเฝ้าระวังทุกคนได้รับการอบรมและสามารถใช้เกณฑ์ที่กระทรวงสาธารณสุขกำหนดปัจจุบันได้
- มีการคัดแยกผู้ป่วยในสถานพยาบาลในพื้นที่พักพิงชั่วคราวฯ ทุกแห่ง เพื่อแยกกลุ่มและคัดกรองผู้ป่วยตามอาการ
- มีการใช้ระบบเฝ้าระวังระดับชุมชนในพื้นที่พักพิงชั่วคราวฯ ทั้งเก้าแห่ง
- ดำเนินการสนับสนุนเจ้าหน้าที่รัฐบาลไทยในการคัดกรองจุดผ่านเข้าออก
- จัดอบรมการติดตามเส้นทางการติดเชื้อให้กับเจ้าหน้าที่สาธารณสุขชุมชน ซึ่งแล้วเสร็จในบางพื้นที่
- มีการเตรียมห้องเฉพาะสำหรับกักตัวเพื่อรอการส่งต่อผู้ป่วยแล้ว



การป้องกันและควบคุมการติดเชื้อ

ไออาร์ซี (เอ็มไอ, ศูนย์ควบคุมและป้องกันโรค)*

ประเด็นสำคัญ การจัดหาชุดอุปกรณ์ป้องกันตัวเอง(พีพีอี)ไม่สามารถคาดการณ์ได้

- พัฒนาแนวทางและมาตรฐานการปฏิบัติงานในสถานพยาบาลภายใต้สถานการณ์โควิด 19 และจัดอบรมให้กับเจ้าหน้าที่ด้านการอนามัยในพื้นที่พักพิงชั่วคราวฯ ทั้งเก้าแห่ง
- กำลังพัฒนาแนวทางและมาตรฐานการจัดการปนเปื้อนเชื้อ และกำลังดำเนินการอบรมแก่เจ้าหน้าที่ที่เกี่ยวข้อง
- จัดอบรมทบทวนความรู้เรื่องการป้องกันและควบคุมการติดเชื้อให้แก่เจ้าหน้าที่ชุมชนและเจ้าหน้าที่รักษาความปลอดภัยในพื้นที่พักพิงชั่วคราวฯ
- จัดเตรียมสบู่และจุดล้างมือเพื่อสนับสนุนการล้างมือตรงจุดเข้าออกพื้นที่พักพิงชั่วคราวฯ
- กำลังดำเนินการสร้างจุดล้างมือเพิ่มเติมในพื้นที่พักพิงชั่วคราวฯ 9 แห่ง
- การส่งเสริมสุขอนามัยของมือในระดับครัวเรือน ได้รับการสนับสนุนจากทีมงานประสานงานชุมชน



อาหาร

ทีบีซี

ประเด็นสำคัญ การเพิ่มขึ้นของผู้เปราะบางและผู้มีภาวะพึ่งพิงที่ต้องการความช่วยเหลือระยะยาว

- วางแนวทางการลดการแพร่เชื้อโควิด 19 ให้กับผู้ชายสินค้าอาหาร ผู้จัดหาสินค้า และโกดัง
- มอบสบู่ แอลกอฮอล์ และผงฟอกขาวให้กับผู้ชายสินค้าประเภทอาหารเพื่อฆ่าเชื้อในร้านค้า
- จัดตั้งจุดล้างมือที่ร้านค้าและโกดังเก็บของ
- พัฒนาแนวทางและมาตรฐานการปฏิบัติงานสำหรับการกักตัว โดยได้รับความร่วมมือจากทีมโภชนาการ เจ้าหน้าที่ด้านสุขภาพ และคณะกรรมการประจำพื้นที่พักพิงชั่วคราวฯ
- พัฒนายุทธศาสตร์เพื่อมั่นใจว่าผู้หนีภัยฯ สามารถเข้าถึงอาหารพื้นฐานและเชื้อเพลิงหุงต้มได้อย่างต่อเนื่อง



การคุ้มครองและการแนะนำต่างๆ

ยูเอ็นเอชซีอาร์ (หน่วยงานในเครือชาย CCSDP องค์การผู้หญิงกะเหรี่ยง องค์การผู้หญิงคะเรนยี คณะกรรมการผู้ลี้ภัยกะเหรี่ยง คณะกรรมการผู้ลี้ภัยคะเรนยี)*

ประเด็นสำคัญ การนำประเด็นผู้หนีภัยฯ เข้าไปรวมอยู่ในแผนการเฝ้าระวัง และการรับมือในระดับชาติ

- รณรงค์การนำประเด็นผู้หนีภัยฯ เข้าไปรวมอยู่ในแผนของรัฐบาลไทยระดับชาติทั้งการเฝ้าระวัง การรับมือ และแผนกิจกรรมเกี่ยวกับโควิด 19 อย่างต่อเนื่อง
- สนับสนุนการบูรณาการงานคุ้มครองในการทำงานของด้านอื่นๆ
- สร้างความเชื่อมั่นว่าได้ให้บริการงานคุ้มครองแก่ผู้ที่เปราะบางที่สุดอย่างต่อเนื่อง
- สร้างความเชื่อมั่นว่ามีการติดตามงานด้านคุ้มครองอย่างต่อเนื่องและมีประสิทธิภาพ รวมถึงสามารถเข้าถึงช่องทางกรรไกรของผู้เสียหายจากความรุนแรงทางเพศและเพศสภาวะ และคดีด้านการคุ้มครองที่มีความรุนแรงอื่นๆ
- ให้การสนับสนุนด้านเทคนิคสำหรับการจัดการคดีทางไกลให้แก่เจ้าหน้าที่ในพื้นที่และเจ้าหน้าที่องค์กรท้องถิ่น เพื่อจะได้มั่นใจว่าการให้บริการด้านการคุ้มครองได้อย่างต่อเนื่อง