

**EVALUACIÓN DE DAÑOS Y ANÁLISIS DE NECESIDADES
(EDAN)
EN SEGURIDAD ALIMENTARIA Y NUTRICIÓN,
ÁREAS RURALES DE LOS
DEPARTAMENTOS DE FRONTERA
ARAUCA, LA GUAJIRA Y NORTE DE SANTANDER**

Elaborado por

FAO, PMA, UNICEF

Junio a octubre de 2018

Esta evaluación contó con el apoyo de la Defensoría del Pueblo, Personerías Municipales, las Secretarías Departamentales de Salud, Equipos Locales de Coordinación (ELC) y sus agencias líderes en Arauca, La Guajira y Norte de Santander; Oxfam y UNFPA en la revisión de temas de protección y violencia basada en género.

Se agradece especialmente a los líderes comunitarios y comunidades encuestadas por su disposición en la realización de esta evaluación.



Organización de las Naciones Unidas para la Alimentación y la Agricultura



Programa Mundial de Alimentos



Tabla de contenido

1. PRESENTACIÓN	4
2. OBJETIVOS	4
3. ASPECTOS METODOLÓGICOS	4
3.1 Tamaño de la muestra	5
3.2 Población objetivo	5
3.3 Recolección de información	5
3.4 Análisis de la información	6
4. RESULTADOS	7
4.1 ARAUCA	8
SEGURIDAD ALIMENTARIA	8
MEDIOS DE VIDA	11
SITUACIÓN NUTRICIONAL DE NIÑAS Y NIÑOS DE 6-59 MESES, MUJERES GESTANTES Y LACTANTES	16
GÉNERO Y PROTECCIÓN	19
4.2 LA GUAJIRA	19
SEGURIDAD ALIMENTARIA	19
MEDIOS DE VIDA	22
SONDEO DE MERCADO	30
GÉNERO Y PROTECCIÓN	32
4.3 NORTE DE SANTANDER	32
SEGURIDAD ALIMENTARIA	33
MEDIOS DE VIDA	35
SITUACIÓN NUTRICIONAL DE NIÑAS Y NIÑOS DE 6-59 MESES, MUJERES GESTANTES Y LACTANTES	39
GÉNERO Y PROTECCIÓN	41
5. RECOMENDACIONES	41

Lista de gráficos

Arauca

- Gráfico 1. Fuentes de ingreso
- Gráfico 2. Gasto en alimentos
- Gráfico 3. Consumo de alimentos
- Gráfico 4. Estrategias negativas de supervivencia
- Gráfico 5. Tipo de vivienda
- Gráfico 6. Hogares con acceso a tierra
- Gráfico 8. Hogares con acceso a tierra por municipio
- Gráfico 9. Estado de las actividades agropecuarias

La Guajira

- Gráfico 11. Promedio de principales gastos por zona
- Gráfico 10. Gasto en alimentos por zona
- Gráfico 12. Consumo de alimentos
- Gráfico 13. Estrategias negativas de supervivencia
- Gráfico 14. Tipo de vivienda retornados y migrantes venezolanos (Alta Guajira)
- Gráfico 15. Acceso a tierra para siembra de cultivos, especies menores y ganado, por zona
- Gráfico 16. Primera fuente de ingresos por zona

Norte de Santander

- Gráfico 17. Estatus migratorio por zona
- Gráfico 18. Fuentes de ingresos zona norte
- Gráfico 19. Fuentes de ingresos zona sur
- Gráfico 20. Gasto en alimentos
- Gráfico 21. Consumo de alimentos por zona
- Gráfico 22. Estrategias negativas de supervivencia (zona norte)
- Gráfico 23. Tipo de vivienda por zona
- Gráfico 24. Acceso a tierra para siembra de cultivos por zona
- Gráfico 25. Tipo de tenencia de la tierra por zona
- Gráfico 26. Proporción de hogares que obtienen el 100% de ingresos según actividad

Lista de tablas

- Tabla 1. Población evaluada
- Tabla 2. División de los departamentos por zonas, para el análisis de la información
- Tabla 3. Estado nutricional para la edad gestacional de mujeres gestantes valoradas por municipio, Arauca 2018
- Tabla 4. Clasificación nutricional de mujeres lactantes en Arauca (número)
- Tabla 5: Número de niñas y niños menores de 5 años por municipio y clasificación nutricional, Arauca
- Tabla 6. Número de mujeres gestantes por municipio y clasificación nutricional en La Guajira
- Tabla 7. Número de mujeres lactantes por municipio y clasificación nutricional en La Guajira
- Tabla 8: Número de niñas y niños menores de 5 años por municipio y clasificación nutricional en La Guajira
- Tabla 9. Número de mujeres gestantes por municipio y clasificación nutricional para la edad gestacional, Norte de Santander.
- Tabla 10. Número de mujeres lactantes por municipio y clasificación nutricional en Norte de Santander
- Tabla 11. Número de niñas y niños menores de 5 años por municipio y clasificación nutricional en Norte de Santander



Programa Mundial de Alimentos



1. PRESENTACIÓN

La evaluación de daños y análisis de necesidades en seguridad alimentaria y nutricional en comunidades rurales de los departamentos de Arauca, La Guajira y Norte de Santander, se realizó de manera conjunta entre la FAO, el PMA y UNICEF, en el marco de la crisis migratoria entre Colombia y Venezuela y en respuesta a la poca disponibilidad de información sobre las condiciones de las poblaciones migrantes y receptoras en zonas rurales de los departamentos de frontera citados.

2. OBJETIVOS

- Obtener información primaria como insumo para realizar un análisis sobre las principales necesidades en seguridad alimentaria y nutricional enfocada en la población rural, tanto receptora como migrante, en los departamentos de Arauca, La Guajira y Norte de Santander.
- Establecer prioridades y criterios de atención que conlleven a la toma de decisiones sobre la asistencia y sus prioridades.
- Definir una respuesta articulada con actores estatales y no-gubernamentales.

Aspectos fundamentales en seguridad alimentaria y nutricional abordados en la EDAN:

- El estado de vulnerabilidad y afectación de la seguridad alimentaria y nutricional en la población rural receptora de población proveniente de Venezuela, en los departamentos de Arauca, La Guajira y Norte de Santander.
- El grado de inseguridad alimentaria que presenta la población migrante localizada en la zona rural de los departamentos de Arauca, La Guajira y Norte de Santander.
- La presión ejercida sobre los medios de subsistencia agropecuarios como base de la alimentación de las familias, por el incremento en la población.
- Dinámica y funcionamiento de los mercados locales en medio de la crisis.
- Las condiciones del territorio para implementar una posible intervención en seguridad alimentaria y nutricional, incluyendo actores clave presentes con los cuales realizar posibles alianzas.
- La suficiente recolección de información que permita una posterior evaluación, análisis y priorización de acciones para mitigar la crisis en la seguridad alimentaria de las comunidades.
- Estado nutricional de niños y niñas menores de 5 años y mujeres gestantes por medio de una evaluación rápida en nutrición.

3. ASPECTOS METODOLÓGICOS

La Evaluación de Daños y Análisis de Necesidades (EDAN) es un proceso de recolección de información referida a la identificación y registro cualitativo y cuantitativo de la extensión, gravedad y localización de los efectos de un evento adverso¹.

La metodología determina que una respuesta humanitaria eficaz se basa en un diagnóstico contextualizado a fin de analizar las necesidades, vulnerabilidades y capacidades en cada situación;

¹ Manual de Evaluación de Daños y Análisis de Necesidades. Sistema Nacional de Defensa Civil. Perú. 2006. Disponible en: https://www.indeci.gob.pe/aten_desat/pdfs/edan_200707.pdf

contempla recolección de información secundaria sobre la situación presentada “Desk Assessment” y; la recolección de información de fuentes primarias ubicadas en el territorio, a través de encuestas a hogares y a grupos.

3.1 Tamaño de la muestra

Teniendo en cuenta la dispersión de la población a entrevistar y la dinámica del fenómeno migratorio, se consideró pertinente adelantar un muestreo por conglomerados en las localidades recomendadas por los Equipos Locales de Coordinación (ELC). Se estableció una meta de 12 hogares por comunidad visitada, dentro de los que se propendió por incluir hogares de acogida, retornados y migrantes venezolanos. Posteriormente se procedió a la triangulación de la información de los hogares, con entrevistas grupales en las que participaron líderes comunitarios, hombres, mujeres, adultos mayores y jóvenes de las comunidades, para garantizar la precisión de la información recolectada y obtener más información cualitativa.

Para la realización de la valoración nutricional, en cada una de las comunidades abordadas se valoró a la totalidad de niñas, niños, gestantes y madres lactantes que allí se encontraban.

Tabla 1. Población evaluada

Total Población	Arauca	La Guajira	Norte de Santander	Total entrevistas
Hogares efectivos	99	97	81	277
Personas	507	664	725	
Encuestas grupales	8	9	9	26
Niñas y niños valorados en nutrición y salud	125	191	88	
Madres gestantes o lactantes valoradas en nutrición	58	65	31	

3.2 Población objetivo

La EDAN fue aplicada a hogares y comunidades integradas por venezolanos migrantes, colombianos retornados y colombianos residentes de 15 municipios de los departamentos de Arauca, La Guajira y Norte de Santander.

3.3 Recolección de información

El instrumento aplicado a hogares y grupos fue diseñado entre las tres agencias con el fin de indagar a las comunidades y hogares afectados, en seguridad alimentaria y el estado nutricional directamente de la población migrante proveniente de Venezuela y asentada en comunidades rurales de los departamentos de Arauca, La Guajira y Norte de Santander.

UNICEF utilizó y ajustó una herramienta diseñada para recoger y medir el estado nutricional. En el caso de Norte de Santander y Arauca, se incluyeron variables sobre migración.

Se utilizó Kobo Toolbox, herramienta que cuenta con software libre y código abierto, para la recopilación de datos de campo. Dispositivos móviles, tabletas y portátiles fueron utilizados para la recopilación de datos en Kobo, que además funciona en línea y offline. Los datos fueron almacenados en el servidor de Kobo y descargados en las bases de datos, para su posterior análisis estadístico.

3.4 Análisis de la información

El análisis y depuración de los datos fue adelantado entre las tres agencias de acuerdo con su especialidad. Para algunas variables, se estableció la necesidad de discriminar entre los datos de la población migrante y retornada con la población receptora, con el fin de tener elementos de decisión para la asistencia e intervenciones dirigidas a esta población específica.

Para el análisis de cada departamento, se tuvo en cuenta las particularidades socioeconómicas, políticas, geográficas, climáticas y culturales al interior de éstos y que inciden en la dinámica del fenómeno migratorio. Por esta razón, algunas variables se analizaron por zonas o por regiones al interior de los departamentos y/o por estatus migratorio de la población objetivo, al encontrar marcadas diferencias durante el análisis. Cuando no se encontró ninguna tendencia marcada o particularidad, el análisis se abordó por departamento.

Tabla 2. División de los departamentos por zonas, para el análisis de la información

Departamento	Zona	Municipios	Comunidades
Arauca	Piedemonte	Tame	Botalón y Puerto Jordán
		Saravena	Puerto Contreras y Puerto Nariño
	Sabana	Arauca	El Refugio, El Caracol y El Cedral.
		Arauquita	El Triunfo y El Cedral
La Guajira	Alta Guajira	Uribia	Flor del Paraíso, Puerto Estrella, Uru y Winpeshi
	Media y Baja	Albania	Los Remedios
		Manaure	El Pájaro
		Riohacha	Juan Y Medio
		Maicao	Majayura Montelara
	Norte de Santander	Norte	Herrán
Ragonvalia			San Miguel
Toledo			Santa Ana
Sur		Puerto Santander	El Dave, El Diamante, Vegas de Pamplonita
		Tibú, La Gabarra	Monte Adentro
		Cúcuta	Puerto León

En cuanto a las recomendaciones, éstas se abordaron con base a los ejes y determinantes de la seguridad alimentaria y nutricional, y a los enfoques utilizados para la presente EDAN, así:

Definición de cada eje y determinantes de la seguridad alimentaria y nutricional, según el CONPES 113:

- **Disponibilidad de alimentos:** es la cantidad de alimentos con que se cuenta a nivel nacional, regional y local. Está relacionada con el suministro suficiente de estos frente a los requerimientos de la población y depende fundamentalmente de la producción y la importación.
- **Acceso:** es la posibilidad de todas las personas de alcanzar una alimentación adecuada y sostenible. Se refiere a los alimentos que puede obtener o comprar una familia, una comunidad o un país. Sus determinantes básicos son el nivel de ingresos, la condición de vulnerabilidad, las condiciones socio-geográficas, la distribución de ingresos y activos (monetarios y no monetarios) y los precios de los alimentos.
- **Consumo:** se refiere a los alimentos que comen las personas y está relacionado con la selección de estos, las creencias, las actitudes y las prácticas.
- **Aprovechamiento o utilización biológica de los alimentos:** se refiere a cómo y cuánto aprovecha el cuerpo humano los alimentos que consume y cómo los convierte en nutrientes para ser asimilados por el organismo.
- **Calidad e inocuidad de los alimentos:** se refiere al conjunto de características de los alimentos que garantizan que sean aptos para el consumo humano, que exigen el cumplimiento de una serie de condiciones y medidas necesarias durante la cadena agroalimentaria hasta el consumo y el aprovechamiento de estos, asegurando que una vez ingeridos no representen un riesgo (biológico, físico o químico) que menoscabe la salud. No se puede prescindir de la inocuidad de un alimento al examinar la calidad, dado que la inocuidad es un atributo de la calidad.

Enfoques para el análisis:

- **Protección:** las actividades de protección recogen todas las actividades dirigidas a obtener el pleno respeto de los derechos de la persona de acuerdo con la letra y el espíritu de los instrumentos legislativos pertinentes, es decir, el derecho internacional de los derechos humanos, el derecho de los refugiados y el derecho internacional humanitario (Resolución del Comité Permanente entre Organismos (IASC) sobre la protección).
- **Género:** la igualdad de género significa igualdad de derechos, responsabilidades y oportunidades para mujeres y hombres y para niñas y niños. ... La igualdad de género es un principio relativo a los derechos humanos, un prerrequisito para un desarrollo sostenible centrado en las personas y un objetivo en sí misma (UNESCO).
- **Etario:** primera infancia (0 a 5 años), infancia (6 a 11 años), adolescencia (12 a 18 años), juventud (14 a 26 años), adultez (27 a 59 años) y vejez (a partir de los 60 años).
- **Estatus:** migrante venezolano, retornado (colombiano que regresa de Venezuela) y receptor.
- **Étnico:** raza. Etnia: grupo humano que comparte el mismo idioma, religión, cultura y origen.

4. RESULTADOS

A continuación, los hallazgos por departamento desde tres diferentes áreas de análisis a saber: i) Seguridad alimentaria; ii) Medios de vida y; iii) Nutrición.

4.1 ARAUCA

En Arauca se encuestaron 99 hogares. El 41% corresponde a colombianos residentes, el 34% a venezolanos y el 24% a colombianos retornados. Los hogares están conformados en un 50% por adultos mayores de 18 años, un 26% por menores entre 5 y 18 años y un 25% por menores de 5 años. El tamaño promedio por hogar es de 5 personas y el 91% de los encuestados desea permanecer en Colombia.

Se observan diferentes dinámicas al interior del departamento con relación a la seguridad alimentaria y nutricional de las familias migrantes; la zona del Piedemonte (municipios de Tame y Saravena), marcada por el control de los factores de producción y del tránsito de personas por parte de los grupos armados ilegales y; el fenómeno pendular en la zona de la Sabana (Arauca y Arauquita), donde no hay acceso a tierra, donde predomina ganadería extensiva y donde los migrantes recurren al jornaleo o a las actividades informales generadoras de ingreso.

SEGURIDAD ALIMENTARIA

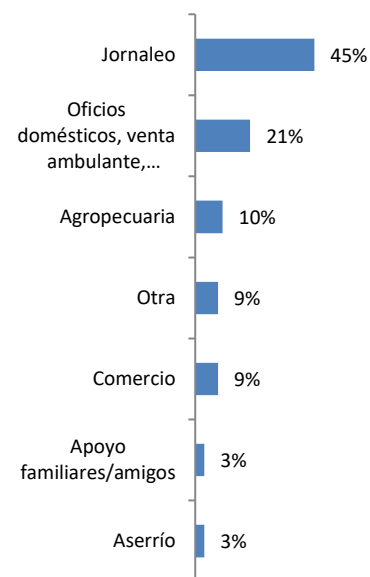
Ingresos

En el departamento, el jornaleo, los oficios domésticos y el comercio informal, son las principales actividades generadoras de ingreso entre venezolanos y retornados colombianos. El valor del jornal para un colombiano es de \$30.000 pesos mientras que un venezolano recibe sólo el 50%.

En la zona del Piedemonte y donde se concentra la mayor parte de venezolanos (74% del total del departamento), la principal fuente de ingresos es el jornaleo en actividades agropecuarias (50% de los hogares venezolanos y retornados). Además del jornaleo, derivan su sustento del comercio, los oficios domésticos y las ventas informales.

En la Sabana, después del jornaleo y labores en el campo (62%), las principales fuentes de ingreso son los oficios domésticos, la mendicidad y otras actividades informales como el moto taxismo (35%). Jóvenes migrantes de la comunidad reportaron en la entrevista grupal, que cuentan con apoyo para alojarse temporalmente en viviendas de la comunidad, donde reciben alimentación y reportan algunos ingresos producto del comercio ilegal de combustibles.

Gráfico 1. Fuentes de ingreso



Gasto en alimentos

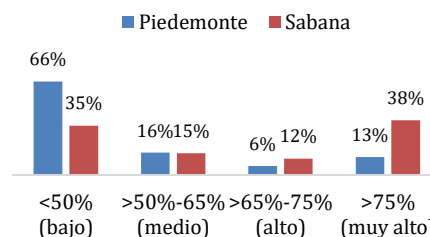
Se analizó el gasto en alimentos de venezolanos y retornados de ambas zonas y se encontró que, en la zona del Piedemonte, el 19% de la población migrante se encuentra en alta vulnerabilidad económica al destinar más del 65% de su ingreso en alimentos². De esta población, un 13% se

² Food Expenditure Share (FES), indicador utilizado por el PMA que mide la proporción del presupuesto disponible en cada hogar para el gasto en alimentos. El FES es un indicador indirecto de la vulnerabilidad económica de un hogar. En general, cuanto más altos son los gastos en alimentos en relación con otros artículos / servicios consumidos, más vulnerable económicamente es el hogar. Para no subestimar la vulnerabilidad económica, es importante considerar el valor de la producción propia y la asistencia.

encuentra en muy alta vulnerabilidad a inseguridad alimentaria al destinar más del 75% en alimentos³ (incluye aquellos que reportan gasto cero en alimentos)⁴. Esta población se encuentra en Puerto Nariño y Puerto Contreras (Saravena). En esta zona se observa que hay más acceso a alimentos debido a la dinámica económica de producción agrícola, a pesar del control que ejercen los grupos al margen de la ley.

Por el contrario, en los municipios de la Sabana, la mitad de la población migrante entrevistada (50%) se encuentra en condiciones de alta vulnerabilidad económica y un 38% de ésta, se encuentra en muy alta vulnerabilidad con una destinación de más del 75% del gasto en alimentos. Estos hogares se encuentran principalmente en las veredas del Refugio y Caracol (Arauca) y en El Triunfo (Araucita).

Gráfico 2. Gasto en alimentos



Cabe resaltar que la población de la Sabana que destina menos del 50% del gasto en alimentos y cuya vulnerabilidad debería ser baja, el monto máximo del gasto es de \$200.000 mensuales en alimentos por hogar, lo que indica que la destinación es mínima y el monto es insuficiente para cubrir sus necesidades.

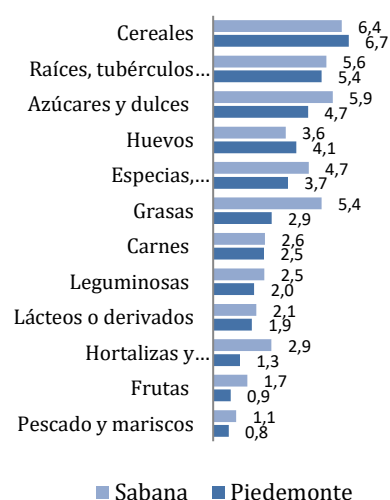
Los gastos asociados a salud y elementos de aseo ocupan el segundo lugar en el gasto de los migrantes de la Sabana. En el Piedemonte, los de mayor peso son el alquiler de vivienda y salud. En esta última zona, los elevados gastos asociados a salud obedecen a la escasa cobertura y las grandes distancias que deben recorrer para recibir atención.

Consumo de alimentos

Los hogares entrevistados del Piedemonte consumen principalmente alimentos del grupo de cereales, tubérculos y azúcares. Mientras los retornados de esta zona (13% del total) consume carne 4 días en promedio a la semana, los residentes y venezolanos, consumen esta fuente de proteína sólo 2,2 días en promedio. El consumo de huevo en promedio para venezolanos y retornados es de 4 y 4,6 días respectivamente y recurren al intercambio, asistencia o al contrabando para obtenerlo.

El consumo de pescados, lácteos, frutas y verduras es muy bajo en toda la población, especialmente entre retornados. Esto se debe a la escasa oferta de los mercados locales, su ubicación distante en cabeceras municipales y al alto costo

Gráfico 3. Consumo de alimentos



³ Indicador promedio del gasto usado por el IFPRI (Instituto Internacional de Investigación sobre Políticas Alimentarias), que indica que las familias más pobres del mundo gastan más del 75% en alimentos. La escala de vulnerabilidad económica que asigna a cada hogar según el gasto en alimentos es: +75: muy alta (muy vulnerable a inseguridad alimentaria); 65-75: alta; 50-65: media y; <50: baja.

⁴ Esta población que reporta cero gastos en alimentos recurre a estrategias negativas de supervivencia en un 100% para obtener alimentos, como acudir a la ayuda de familiares o amigos, a la asistencia alimentaria o a la mendicidad, por tanto, son agrupados en la categoría de "Muy alta vulnerabilidad" y en muy alto riesgo de inseguridad alimentaria.

de las frutas y verduras. El consumo del grupo de las grasas es el más bajo entre los 3 departamentos analizados en la presente evaluación.

En los municipios de la Sabana, incrementa el consumo de grasas a 5,4 días, disminuye el consumo del huevo (principal alimento fuente de proteína al que recurre la población migrante) a 3,6 días en promedio por semana. Tanto venezolanos como retornados concentran su alimentación en los grupos de cereales, tubérculos y azúcares.

Se analizó la diversidad de la dieta de los migrantes del departamento y en promedio consumen 5 grupos de alimentos (categoría media).

Estrategias negativas de supervivencia

Durante la última semana, reducir el tamaño de las porciones de comida fue una de estrategias más comunes entre los hogares retornados y venezolanos de los municipios del Piedemonte (4,4 y 2,8 días), así como la compra de alimentos de menor calidad (3,9 y 3,7 días respectivamente).

En los municipios de la Sabana, los migrantes recurren a otro tipo de estrategias como: trabajar sólo por alimentos (67%) y/o gastar sus ahorros (56%) o depender de la ayuda de terceros (56%). Según lo evidenciado en campo, en muchos casos, los venezolanos pasan a diario la frontera para generar ingresos y regresan en la noche a Venezuela.

Acceso vivienda y servicios

En el Piedemonte, el 43% de los retornados y el 60% de los venezolanos habita en vivienda arrendada. En la Sabana, la mayor parte de venezolanos están alojados en casa de familiares o amigos (56%) y hay una proporción importante migrantes en asentamientos informales en el municipio de Arauca (El Refugio y El Cedral), que corresponde aproximadamente al 50% del total de migrantes de esta zona.

El acceso a energía eléctrica es restringido en todos los municipios. En las encuestas grupales, las familias manifiestan que es común obtener energía de manera ilegal, lo cual implica un alto riesgo.

El acceso a gas es restringido, debido al alto costo de los cilindros o al transporte desde otros municipios, por tanto, deben recurrir al uso de leña debido cuando no pueden adquirirlo.

Gráfico 4. Estrategias negativas de supervivencia

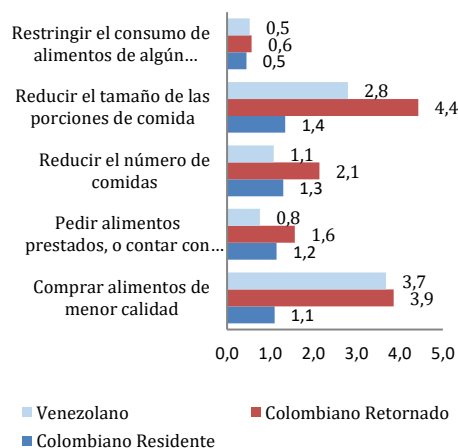
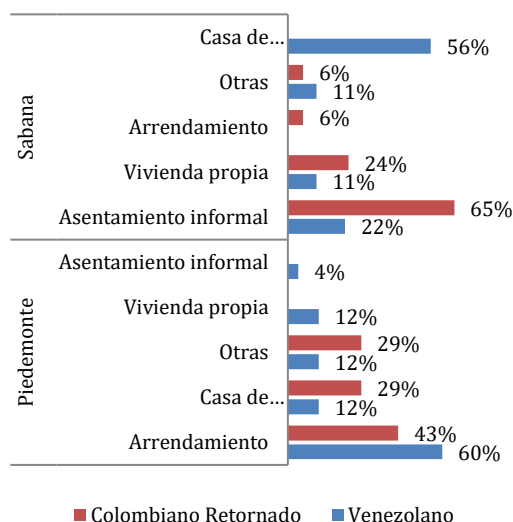


Gráfico 5. Tipo de vivienda



El agua es extraída de pozos o de fuentes naturales y es tratada con filtros comunitarios. En las encuestas grupales de Tame, las personas manifiestan que hay restricción del uso de agua para el consumo y labores agrícolas, por parte de grupos armados ilegales. No hay servicio de alcantarillado en las comunidades y el manejo inadecuado de recolección de residuos sólidos y líquidos, afecta las condiciones de vida de las familias.

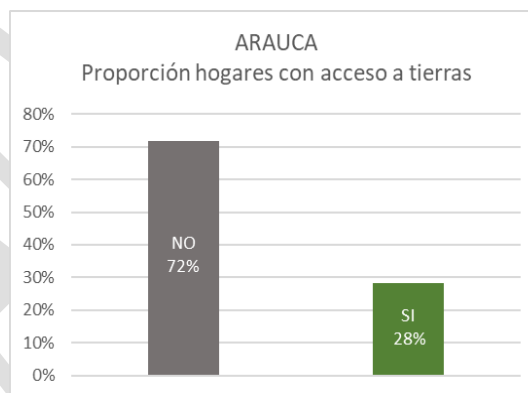
La mayoría de las comunidades manifiestan la gran dificultad para acceder a salud. Debido a la escasa cobertura, los costos en transporte y los tiempos para recurrir a otros centros poblados, genera gran preocupación entre la comunidad.

Existe acceso a educación, sin embargo, no todas las instituciones educativas cuentan con formación secundaria.

MEDIOS DE VIDA

El análisis del estado de los activos productivos agropecuarios de las comunidades se presenta dentro del marco de los medios de vida. Así, el indicador del acceso a tierra, el estado de los cultivos, la ganadería y la pesca, da cuenta de los activos de los capitales físico y financiero que tienen las familias encuestadas, además de reflejar también las condiciones del capital natural que pueden o no afectar a los cultivos y animales, y del capital humano, consistente en las capacidades y conocimientos de las personas en el manejo agrícola de las tierras y la resolución de adversidades frente a situaciones de estrés. También da indicios del estado del capital social, relacionado con el acceso a servicios y las redes de apoyo que se forman para enfrentar dificultades en la producción agropecuaria.

Gráfico 6. Hogares con acceso a tierra



A continuación, se presenta información relevante sobre el capital físico de las familias encuestadas, dentro del que se incluyen las infraestructuras básicas y los bienes de producción necesarios para respaldar a los medios de vida.

- **Acceso a una parcela de tierra vs tipo de tenencia**

En el departamento de Arauca el 72% de la población encuestada manifestó no tener acceso a tierra para realizar actividades agropecuarias, y, sólo el 28% expresó tener acceso a una parcela de tierra. Analizando esta variable a nivel de los municipios estudiados, se encontró que, en el municipio de Arauca, la mitad de los hogares encuestados tienen acceso a tierra, mientras que en los otros tres municipios es mayor el número de hogares que no acceden a la tierra, destacándose el caso del municipio de Tame, donde sólo 3 de 29 hogares cuentan con tierra para desarrollar actividades agropecuarias.

En cuanto a la tenencia de la tierra a nivel del departamento, se observa que la tierra es propia para el 43% de los hogares que tienen acceso a tierra para producción, seguida por tierra familiar (25%), luego tierra alquilada (21%) y finalmente tierra comunitaria (11%). A nivel de municipios, sobresale

el municipio de Arauca con el mayor número de hogares con tierra propia, seguida por la posesión familiar y la comunitaria, mientras que en el municipio de Tame, los tres hogares que tienen acceso a tierra lo hacen a través del alquiler. En el medio se encuentran los municipios de Arauquita y Saravena que solamente se diferencian en que en se presenta la categoría de tierra comunitaria. En Saravena no se presenta la categoría comunitaria.

Gráfico 7. Tipo de tenencia de la tierra

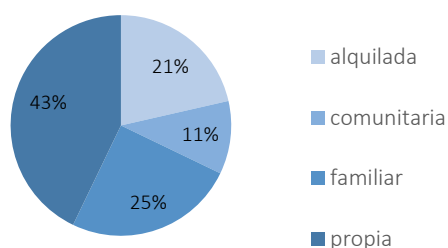
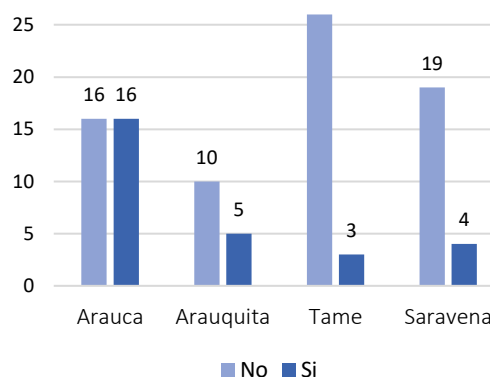


Gráfico 8. Hogares con acceso a tierra por municipio



- **Coefficiente de Gini de tierras**

El coeficiente Gini de tierras⁵ muestra la concentración de la propiedad de la tierra, es así como cuando el coeficiente se acerca a 1, la propiedad de la tierra se encuentra en pocas manos y cuando se acerca a 0, la tierra está en un mayor número de propietarios.

Los seis municipios del departamento de Arauca excepto Saravena (0,43), presentan coeficientes de Gini mayores a 0,5. 6, demostrando que la tierra es de propiedad de pocas personas.

En los municipios estudiados se observó que el municipio de Tame cuyo coeficiente de Gini es 0,88, el cual está por encima del Gini de tierras de Colombia (0,86), coincide con los resultados de la evaluación donde ningún hogar encuestado cuenta con tierra propia.

- **Producción Agrícola**

Los principales renglones agrícolas en el departamento son en su orden de importancia:

1° Plátano. La vereda Botalón municipio de Tame es la primera productora. 2° Cacao. El departamento es el segundo productor de cacao de Colombia con 88.000 ha aproximadamente. Este renglón es visto por la población entrevistada como la promesa de un futuro mejor, pues el cacao del departamento recibió un premio de calidad internacional. 3° Yuca. 4° Cítricos y 5° Maíz.

⁵ FAO. Tenencia de la tierra y desarrollo. 2003

⁶ Gini de tierras municipios departamento Arauca : Arauca 0,77, Arauquita 0,54, Puerto Rondón 0,64, Cravo Norte 0,57, Saravena 0,43, Tame 0,88. <http://ceelat.org/mapas/mapa-de-concentracion-de-la-tierra-en-colombia/#more->

Adicionalmente, hay emprendimientos que se perfilan como renglones promisorios como son la papaya y la pesca. No obstante, la pesca tiene limitantes importantes en la temporada de lluvias, cuando “los caños se llenan y los peces se esconden”.

Respecto a la producción de lácteos, esta sólo se realiza en la zona de piedemonte en cantidades poco significativas. Cabe destacar que en Arauca la demanda para el consumo de lácteos y sus derivados no es significativa.

- Estado actual de los cultivos, la ganadería y la pesca.

Frente a la pregunta ¿Cuál es el estado de las actividades agropecuarias, cría de especies menores, ganadería, y pesca? La mayoría de las personas encuestadas no aplica, correspondiendo al bajo acceso a la tierra. Sin embargo, el mayor número de hogares (14), expresaron como bueno el estado de la actividad ganadera. La pesca fue calificada en estado malo, lo cual coincide con la época donde los caños están llenos y los peces se esconden.

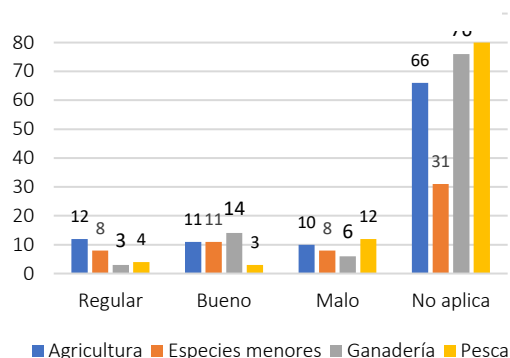
Capital humano. A través de la observación y la percepción de los encuestadores se observa una baja capacidad desde el punto de vista de las iniciativas, pues la presencia de grupos armados limita todo aquello por fuera de las establecidas por ellos. Sin embargo, alrededor del cacao existe gran entusiasmo, como se pudo observar en la comunidad El Refugio, localizada en límites de Arauca y Arauquita.

Capital social. Se observó que las comunidades visitadas cuentan solamente con el servicio público de energía eléctrica, pero pocas horas al día o con intermitencias debido a la fragilidad de las instalaciones frente a los vientos o lluvias fuertes. Ninguna comunidad tiene servicio de agua potable ni de alcantarillado. La construcción de pozos sépticos para la disposición de excretas está determinada por el tiempo de ocupación del territorio y por la capacidad económica individual para construirlos. Los servicios de salud donde existen no cubren las necesidades de las familias colombianas y mucho menos las necesidades las familias migrantes venezolanas, pues la presencia de médicos es esporádica, así como las brigadas de salud. Las vías de acceso a las comunidades visitadas se encuentran en muy malas condiciones y los costos de transporte se hacen muy costosos.

Capital natural. La localización de los municipios estudiados de acuerdo con la zonificación del departamento es: Arauca y parte de Arauquita se encuentran en la Sabana. En el Piedemonte se encuentran los municipios de Tame y Saravena y parte de Arauquita.

“Arauca es un departamento líquido”, este concepto fue compartido por la ONG Apoyar7, indicando que año tras año durante los meses de mayo a noviembre, época de lluvias, la sabana se inunda lo cual dificulta la producción agrícola. A partir del mes de diciembre hasta el mes de abril, se presenta

Gráfico 9. Estado de las actividades agropecuarias



⁷ <http://apoyar.org/>

la época de verano, donde la pesca es una actividad productiva. Cuando llegan las inundaciones el ganado de la sabana lo trasladan a zonas secas, muchas de ellas en territorio venezolano.

Aunque no se ha calculado el impacto ambiental de la explotación de hidrocarburos, el impacto ambiental que ha dejado la explotación de hidrocarburos y minerales en el departamento es evidente, por ejemplo, Caño Limón estaba clasificado como Santuario de fauna y flora, a pesar de esto, se dio paso a las empresas explotadoras de hidrocarburos, las cuales, para su establecimiento desecaron extensas áreas y generaron el consecuente cambio del uso del suelo.

Otra importante información sobre el desastre ambiental del departamento la aportó el Ministerio de Ambiente y Desarrollo Sostenible, al señalar que Arauca en 2018 aportó el 10% de la deforestación total del país. Sin embargo, el cultivo de la hoja de Coca en 2017 era de 466.9 ha localizadas en el municipio de Arauquita y para 2018 con el programa de sustitución se registra que en la actualidad no hay coca en el departamento.

Capital financiero

- **Actividades económicas del departamento**

La primera actividad económica del departamento de Arauca es la que se desprende de la extracción del petróleo y de minerales, lo cual ha generado recursos de regalías por más de \$2 billones entre 2012 y 2018, según reportes del Sistema General de Regalías del DNP⁸.

La segunda actividad económica del departamento y la primera del sector agropecuario es la ganadería, la cual se realiza en grandes fincas ganaderas propiedad de pocas personas. El proceso productivo se describe a continuación: en los municipios de la sabana (Arauca, Cravo Norte y Rondón), se realiza la fase de cría. Luego para la fase de engorde, el ganado es llevado al piedemonte (municipios de Arauquita, Fortul y en especial a Tame). Finalmente, son comercializados en pie en Bogotá o en ocasiones son llevados al departamento del Meta para otra fase de ceba o engorde. Comerciantes y/o grandes ganaderos compran las crías en la sabana y realizan el resto del proceso.

El sacrificio de las reses formal/oficial se realiza en los mataderos de Arauquita y Tame. Por otro lado, en las fincas sacrifican y venden a amigos y familiares, sin que medie la autoridad sanitaria. Generalmente la carne está vendida antes de matar la res.

De acuerdo con la información de la ONG Apoyar⁹, el consumo de carne del departamento es mayor que la carne producto del sacrificio formal, esta diferencia en gran medida se adjudica al contrabando de carne de res y cerdo desde Venezuela. Esta carne no cuenta con ningún control sanitario y es vendida en las calles de los municipios a la mitad del precio de los establecimientos regulados.

⁸ <https://www.dnp.gov.co/programas/inversiones-y-finanzas-publicas/Paginas/Sistema-General-de-Regalías---SGR.aspx>

⁹ ONG Apoyar. Capacidades Humanas. <http://apoyar.org/>



Programa Mundial de Alimentos



El contrabando de ganado en pie se realiza principalmente por la frontera seca en el municipio de Arauca, corregimiento Caracol, veredas Punto Fijo y Puerto Colombia. En verano pasan además por el río a la altura de la vereda Barranca Amarilla, Isla del Guárico (Venezuela), isla formada por un brazo del río Arauca.

En época de lluvias el ganado colombiano de esta zona es trasladado a la Isla de Guárico para protegerlo de las inundaciones a este lado de la frontera. De acuerdo con información recogida en el corregimiento Caracol, familias colombianas tienen fincas en el lado colombiano y también en el lado venezolano, que utilizan para mover el ganado cuando hay inundaciones.

El control de contrabando de ganado y carne ha venido siendo más estricto por parte de las autoridades colombianas (ICA10) debido a la falta de manejo sanitario y a la falta de vacunas en Venezuela, en especial, luego del contagio de aftosa en hatos del departamento en junio de 2017.11

No obstante, la ecuación continúa siendo: Consumo de carne en Arauca = sacrificio + comercialización de carne en fincas + contrabando desde Venezuela.

- **Actividades económicas de las familias encuestadas e índice de NBI**

En la mayoría de las familias encuestadas se encontró que su principal fuente de ingreso está relacionada con la actividad agropecuaria mediante el jornaleo, a la cual pueden acceder una vez a la semana o una vez cada dos semanas. Para las personas migrantes venezolanas que compiten por los jornales con menores precios, la xenofobia ha venido cerrándoles las oportunidades de empleo en las fincas.

Los municipios estudiados presentan un NBI de la zona rural por encima del 50%, lo cual pudo observarse en las visitas realizadas por los equipos, así: Arauca: 63,76%, Arauquita 100%, Saravena 59,22% y Tame fue calificada con el 100% por falta de información¹².

Siendo la tierra el principal activo en las áreas rurales del departamento y el poco o nulo acceso que tienen los hogares entrevistados a este recurso, la limitación que imponen los grupos armados, el bajo a nulo acceso a los servicios básicos se puede afirmar que tanto el capital humano y social son bastante débiles y con poca capacidad para afrontar emergencias como las que se vienen presentando con la migración de venezolanos y el retorno de colombianos.

Análisis del impacto de la situación de flujo mixto migratorio proveniente de Venezuela sobre las comunidades encuestadas en el departamento de Arauca (Encuestas grupales):

- **Fuentes de empleo**

Las principales fuentes de empleo en el área rural del departamento de Arauca, por el número de personas que emplea son: en primer lugar, las fincas ganaderas y agrícolas que pagan jornales que

¹⁰ ICA: Instituto Colombiano Agropecuario. Sanidad Animal

¹¹ <http://www.contextoganadero.com/regiones/efectos-del-brote-de-aftosa-en-arauca>

¹² www.dane.gov.co. NBI: necesidades básicas insatisfechas

van de \$25.000 a \$35.000/día, con alimentación y dormida. En segundo lugar, están las empresas de hidrocarburos, con la característica que en su mayoría son empleos de estatus técnico. En tercer lugar, está la cadena cacao- chocolates, sector que va en crecimiento y que vincula a los productores de cacao a través de la compra de la mazorca y del grano. En último lugar se encuentran emprendimientos que a través de créditos y microcréditos se están abriendo paso, como son la papaya y la pesca.

En general las fincas ya cuentan con su personal permanente. Sin embargo, se presentan necesidades relacionadas con los ciclos de los cultivos y las etapas en las que se encuentra el ganado, las cuales son cubiertas con empleos temporales. Por ejemplo, una persona, generalmente hombre, puede obtener un día de trabajo en una o dos semanas.

Debido a que la población venezolana presta sus servicios por menor salario: \$10.000 o \$15.000 /día, (30 a 50% menor) los dueños de las fincas los emplean, dejando a los jornaleros colombianos sin el trabajo. No obstante, la estigmatización en contra de la población migrante venezolana ha venido creciendo en el departamento de Arauca, donde se identifica a los venezolanos como ladrones, y, en particular a las mujeres venezolanas, como quita maridos y prostitutas, lo cual les ha ido cerrando las puertas para la consecución de los empleos.

SITUACIÓN NUTRICIONAL DE NIÑAS Y NIÑOS DE 6-59 MESES, MUJERES GESTANTES Y LACTANTES

Mujeres gestantes

Se valoraron en total 18 gestantes, de las cuales 8 gestantes reportaron ser procedentes de Venezuela, y quienes al momento del estudio residían en Saravena y Tame. Sus edades se encuentran entre 15 y 28 años. Se observó que dos (2) de ellas son adolescentes (entre 15 y 17 años), incluyendo una menor de edad sin identificación de 15 años y seis (6) tienen entre 18 y 28 años.

Nivel educativo

Respecto al nivel educativo de las mujeres gestantes, 13 (72,2%) reportan haber cursado algún grado de educación secundaria, alcanzando noveno como el máximo grado de estudios. Las gestantes identificadas como venezolanas alcanzaron como máximo grado de educación octavo y la proporción de ellas con primaria incompleta es 12,5% (n=1). En las gestantes colombianas el máximo grado alcanzado es noveno. El 30% (n=3) de ellas no han cursado ningún grado educativo o tienen primaria incompleta.

Estado nutricional

La valoración del estado nutricional de las mujeres gestantes evaluadas refleja que el 27,8% (n=5) de las gestantes presentan bajo peso para la edad gestacional y que el sobrepeso y la obesidad afecta al 44,4% (n=8) de ellas. Por municipio se destaca que el bajo peso para la edad gestacional se concentra en Saravena y Tame (Tabla 3). El bajo peso para la edad gestacional es cinco veces más alto en las mujeres gestantes identificadas como venezolanas (50%, n=9) que en la población colombiana; el

sobrepeso y la obesidad afecta al 60% de las gestantes colombianas cifra que excede en 35% a la cifra reportada para las gestantes venezolanas.

Tabla 3. Estado nutricional para la edad gestacional de mujeres gestantes valoradas por municipio, Arauca 2018.

Municipio	Bajo Peso para la Edad Gestacional	Obesidad para la Edad Gestacional	Peso Adecuado para la Edad Gestacional	Sobrepeso para la Edad Gestacional	Total
Arauca		1	1	2	4
Arauquita			2	1	3
Saravena	3	2	1	1	7
Tame	2		1	1	4
Grand Total	5	3	5	5	18
%	27.8%	16.7%	27.8%	27.8%	

Mujeres lactantes

Se valoraron en total 40 madres lactantes distribuidas así: 21 en Arauca (52,5%), 11 en Saravena (27,5%) y 8 en Tame (20%) (Tabla 4). En mayor proporción se valoraron madres lactantes entre 20 a 24 años (37,5%) y de 25 a 29 años (30%). En el grupo de 15 y 19 años, 75% de ellas son adolescentes entre 15 y 17 años; las cuales se valoraron en el municipio de Saravena.

Se identificaron 15 madres lactantes provenientes de Venezuela, cuyas edades oscilan entre 15 y 31 años. Dentro de este grupo poblacional se valoraron 2 lactantes adolescentes, las cuales se identificaron en Saravena.

Nivel educativo

Respecto al nivel educativo, el 25% de las madres lactantes encuestadas reportó haber cursado primaria completa, 11% de las mujeres encuestadas reportó haber completado la secundaria. En las madres identificadas como venezolanas el 33% reportó haber completado primaria.

La valoración del estado nutricional de las mujeres lactantes muestra que 5 (12.5%) tienen delgadez, y 13 mujeres (32.5%) malnutrición por exceso de peso. La desagregación por municipio evidencia que la delgadez en Arauca y Saravena se encuentra por encima del dato obtenido a nivel general; el exceso de peso (sobrepeso y obesidad) en Arauca afecta a 8 (38.1%) mujeres lactantes.

Al analizar el estado nutricional para las madres lactantes provenientes de Venezuela dos (2) o 13% fueron valoradas con delgadez. El exceso de peso se presentó en una de ellas (6,7%) y el estado nutricional normal se presentó en 12 de ellas (80%).

Tabla 4. Clasificación nutricional de mujeres lactantes en Arauca (número)

Clasificación/ Municipio	Arauca	Saravena	Tame	Total	%
Delgadez	3	2		5	12.5%
Normal	10	8	4	22	55.0%
Obesidad	3			3	7.5%
Sobrepeso	5	1	4	10	25.0%
Grand Total	21	11	8	40	

Niñas y niños de 5-59 meses

En total se valoraron 125 niñas y niños. Arauca se valoró el mayor número de menores, 45% (n=56). Se valoraron 42 niñas y niños registrados como Venezolanos, los cuales se concentraron en mayor proporción en Arauca (n=17) y Saravena (n=15).

Hay mayor proporción de niñas con 55,2%. Se valoraron en mayor proporción niñas y niños menores de 2 años (41%, n=51), seguido por el grupo de 2 años con 21% (n=26). En la población migrante se observa que el 38% (n=16) son menores de 2 años y el 27% (n=12) se ubican en el grupo de 2 años.

El análisis del estado nutricional muestra que el 2% (n=2) de los menores de 5 años evaluados presentó desnutrición aguda moderada; el 1% (n=1) presentó desnutrición aguda severa. Este niño fue referido a la Unidad Administrativa Especial de Salud para recibir atención médica y fue registrado como venezolano. 18% (n=22) de los niños y niñas evaluados está en riesgo de desnutrición aguda. En Arauca se concentran los casos de desnutrición aguda severa y moderada. En Tame es en donde el riesgo a la desnutrición es mayor (38%).

En el resto de niñas y niños reportados como venezolanos, 9 niñas y niños presentan riesgo a la desnutrición y 11 riesgo de sobrepeso.

Tabla 5: Número de niñas y niños menores de 5 años por municipio y clasificación nutricional, Arauca

Municipio/ Clasificación Nutricional	DNT* Aguda Moderada	DNT Aguda Severa	Peso adecuado para la talla	Riesgo DNT Aguda	Riesgo Sobrepeso	Sobrepeso	Gran Total
Arauca	2	1	44	1	7	1	56
Araucita			4	1	4	1	10
Saravena			8	8	11		27
Tame			9	12	11		32
Grand Total	2	1	65	22	33	2	125
%	1.6%	0.8%	52.0%	17.6%	26.4%	1.6%	

(*) Desnutrición

Respecto a los determinantes inmediatos de la desnutrición incluyendo acceso a alimentos, cuidados y estado de salud, de los 125 niñas y niños valorados, 43 reporta consumo de agua no tratada (20 en Arauca capital), solo 35 reportan haber consumido leche materna el día anterior, todos reportan haber consumido otros alimentos, 64 reportan tener gripa, 9 vómito y 34 diarrea.

GÉNERO Y PROTECCIÓN

En general existe un desconocimiento de las rutas de atención a víctimas de violencia y violencia sexual en las comunidades. En algunos lugares, el control lo realizan los grupos armados ilegales. Por la falta de ingresos, las mujeres manifiestan tener que recurrir al trabajo sexual y jóvenes, a trabajos riesgosos como la siembra de coca y al contrabando de combustible.

Las mujeres venezolanas reportan explotación laboral y en las encuestas grupales expresaron casos de discriminación hacia las mujeres venezolanas. Mujeres jóvenes que han llegado al país sin sus familias y de manera irregular y sin documentos que les permita hacer efectivos sus derechos, refieren haber sido víctimas de acoso y abuso sexual, y son señaladas de prostitutas. Sé observó que, en el departamento, a nivel de la institucionalidad y de la comunidad, se han presentado casos de xenofobia. Se atribuye la prostitución a las migrantes y los casos de robos a los migrantes venezolanos en general.

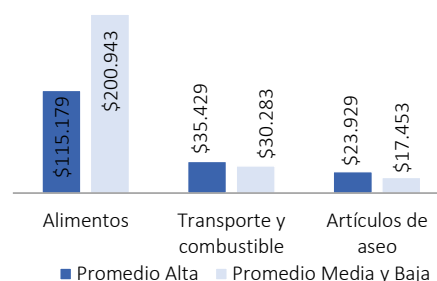
4.2 LA GUAJIRA

En el Departamento de la Guajira, se entrevistaron 97 hogares, de los cuales, el 38% corresponde a familias residentes, 34% retornados y 28% de venezolanos.

Los hogares están conformados en un 45% por adultos mayores de 18 años, 32% por menores entre 5 y 18 años y 23% por niños menores de 5 años (23%). El tamaño promedio por hogar es de 7 personas y el 95% de los encuestados desea permanecer en Colombia.

A partir de la evaluación de observa cómo se agudizan los problemas socioeconómicos estructurales del Departamento a partir del fenómeno migratorio, en especial para las poblaciones de la Alta Guajira, con el incremento en el tamaño de los núcleos familiares principalmente en las familias mixtas y en una región donde la inseguridad alimentaria y la pobreza, alcanzan los niveles más altos del país.

Gráfico 11. Promedio de principales gastos por zona



SEGURIDAD ALIMENTARIA

Ingresos

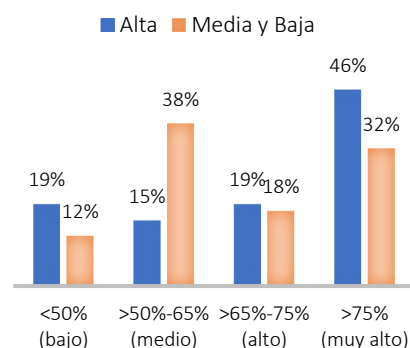
La principal fuente de obtención de recursos de los hogares entrevistados, de la Alta Guajira (64%), como en la Media y Baja (26%), proviene de las actividades agropecuarias y, en segundo lugar, de la comercialización de artesanías, indistintamente de su estatus migratorio (colombiano residente, colombiano retornado o migrante venezolano).

El 90% de los migrantes venezolanos que se encuentra en la Alta Guajira se dedica a labores agropecuarias, mientras que, en la Media y Baja, además del agro, derivan su sustento de oficios domésticos (25%) y del jornaleo (24%). Esta situación ha afectado el mercado laboral, al aumentar la oferta de mano de obra y al disminuir entre el 30% y el 50% el valor promedio de los salarios o el pago a destajo, según lo expresaron en las encuestas grupales.

Gasto en alimentos

El 65% de los hogares retornados y venezolanos encuestados en Alta Guajira se encuentra en alta vulnerabilidad económica, al destinar más del 65%¹³ de su ingreso en alimentos y entre los cuales, se encontró un 46% en “Muy alta vulnerabilidad” y en muy alto riesgo de inseguridad alimentaria¹⁴, que destina más del 75% en alimentos al mes (incluye aquellos que reportan cero gasto en alimentos)¹⁵. Esta población se encuentra las comunidades de Wimpeshi, Flor del Paraíso y Urú (Municipio de Uribia). En la Media y Baja Guajira, la población migrante en alta vulnerabilidad corresponde al 50% de los hogares y en muy alta vulnerabilidad, al 32%, ubicados en Albania (Montelara) y en Maicao (Majayura).

Gráfico 10. Gasto en alimentos por zona



Por otra parte, y a pesar de que el 64% del total de venezolanos y retornados tiene acceso a tierra y practica la producción para el autoconsumo, su gasto en alimentos no varía de aquellos que no tienen acceso, debido a la escasez de agua y la consecuente afectación de los cultivos por la sequía.

Cabe señalar que en la Alta Guajira, el gasto en alimentos del 67% de hogares, se encuentra en un rango de \$0 a \$150.000 para un promedio de 8 personas por hogar, el cual es muy bajo e insuficiente para cubrir sus necesidades de alimentos. Con este nivel de gasto, se reduce el consumo de alimentos y/o la calidad de los alimentos que consumen.

En todos los hogares, el segundo gasto más representativo en la canasta es el transporte y éste se asocia a los desplazamientos para obtener alimentos, acceso a salud y educación.

Consumo de alimentos

En la Alta Guajira, la dieta de los hogares encuestados se concentra en su orden en: cereales, azúcares y grasas, los cuales se consumen casi a diario, seguida por pescados y mariscos con una frecuencia de 5 días a la semana. Es muy marcada la deficiencia en el consumo de frutas y verduras con 1,2 y 0

¹³ Idem 2

¹⁴ Idem 3

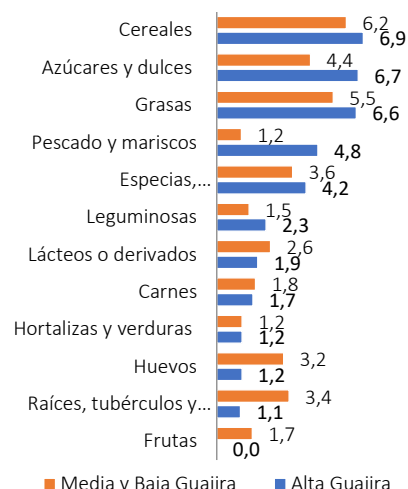
¹⁵ Idem 4

días en promedio respectivamente y cuya baja ingesta es un factor de riesgo fundamental de varias enfermedades no transmisibles (enfermedades crónicas y carencia de micronutrientes).

En la Media y Baja Guajira la alimentación de las personas encuestadas también se concentra en el grupo de cereales y disminuye el consumo de pescados y mariscos a 1 día, el cual es compensado con el consumo de huevo (3,2). Aunque disminuyen los azúcares y grasas con respecto a la Alta Guajira, la frecuencia de consumo de estos alimentos sigue siendo muy alto.

De acuerdo con el cálculo de la diversidad de la dieta (DDS), los migrantes del departamento, se encuentran en la categoría media, con un consumo de 5 grupos de alimentos.

Gráfico 12. Consumo de alimentos



Estrategias negativas de supervivencia

Las estrategias negativas más recurrentes entre las familias migrantes de la Alta y la Media y Baja Guajira para contrarrestar la falta de alimentos o de dinero para adquirirlos son: reducir el número de comidas al día (4 días en promedio durante la última semana) y reducir el tamaño de las porciones (4 días en la Alta Guajira y 3 días en la Media y Baja). Las familias se han visto obligadas a recurrir a otro tipo de estrategias como: depender de la ayuda de familiares o amigos 94% de los retornados, comprar a crédito/fiado o pedir alimentos prestados el 73% de migrantes venezolanos y/o o pedir dinero prestado el 83% de residentes y retornados, un 43% de los migrantes envía a los miembros del hogar a comer a otro lado.

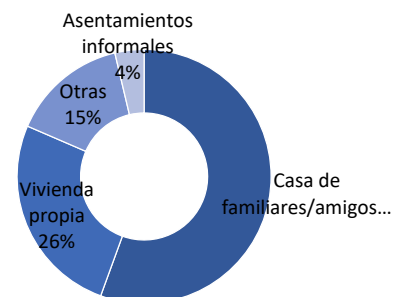
Gráfico 13. Estrategias negativas de supervivencia



Acceso a servicios y vivienda

Las condiciones de seguridad alimentaria están relacionadas directamente con el acceso a servicios y condiciones de vivienda de los hogares. La mayor parte de la población retornada y venezolana se encuentra en casa de familiares o amigos (56% en la Alta y 64% en la Media y Baja) y un 26% cuenta con vivienda propia en la Alta, mientras que un 30% vive en arriendo en la Media y Baja Guajira. El 7% de los hogares se encuentra en asentamientos informales precarios lo cual incide directamente en sus condiciones de vida.

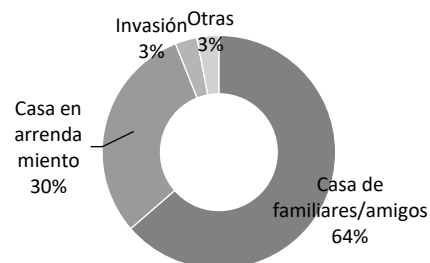
Gráfico 14. Tipo de vivienda retornados y migrantes venezolanos (Alta Guajira)



Según lo manifestado por las comunidades de la Alta Guajira, la crisis migratoria se suma a los problemas relacionados con el acceso a servicios básicos y característico de esta zona: acceso limitado a agua potable; servicio de energía intermitente y poca cobertura, así como los altos costos del gas para cocinar.

El acceso a los servicios de salud está restringido para los venezolanos indocumentados y a pesar de tener derecho a la atención en urgencias, en muchas ocasiones el servicio es negado o facturado; no hay capacidad de los servicios de salud locales para atenderlos por la crisis de los hospitales. Adicionalmente, los costos para trasladarse a un centro de salud cercano son muy elevados y las brigadas de salud son escasas.

Gráfico 14. Tipo de vivienda retornados y migrantes venezolanos (Media y Baja Guajira)



En las encuestas grupales, las personas manifiestan que hay acceso a educación para primaria y no para primera infancia; adicionalmente los tiempos y costos de desplazamiento son muy altos. Según [reporte oficial](#) de la Gobernación de la Guajira, hay 8.000 niños venezolanos inscritos y no hay disponibilidad presupuestal para el PAE y el transporte escolar.

Como se pudo observar, la falta de acceso de los venezolanos y retornados a educación, salud y demás servicios del Estado, es una evidencia de la difícil situación financiera del departamento y su imposibilidad de atender las necesidades de toda la población.

MEDIOS DE VIDA

El análisis del estado de los activos productivos agropecuarios de las comunidades se presenta dentro del marco de los medios de vida. Así, el indicador del acceso a tierra, el estado de los cultivos, la ganadería y la pesca, da cuenta de los activos de los capitales físico y financiero que tienen las familias encuestadas, además de reflejar también las condiciones del capital natural que pueden o no afectar a los cultivos y animales, y del capital humano, consistente en las capacidades y conocimientos de las personas en el manejo agrícola de las tierras y la resolución de adversidades frente a situaciones de estrés. También da indicios del estado del capital social, relacionado con el acceso a servicios y las redes de apoyo que se forman para enfrentar dificultades en la producción agropecuaria.

A continuación se presenta información relevante sobre el capital físico de las familias encuestadas, dentro del que se incluyen las infraestructuras básicas y los bienes de producción necesarios (tierra, cultivos, ganadería mayor y menor, pesca) para respaldar a los medios de vida. Este capital en las comunidades de La Guajira encuestadas se encuentra extremadamente debilitado. El estado de los activos clave dentro de este capital es entre regular y malo, expresando las familias encuestadas que en muchos casos estos se han perdido o deteriorado hasta el punto de encontrarse improductivos.

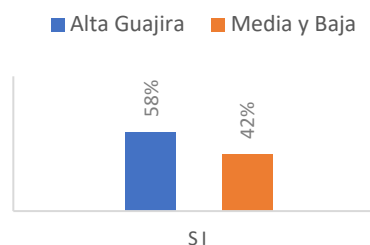
- **Acceso a una parcela de tierra vs tipo de tenencia**

En el departamento de La Guajira, el 64% de la población encuestada manifestó tener acceso a una parcela de tierra para emprender labores agrícolas. Se resalta el caso del municipio de Uribia en donde la gran mayoría disponía de terrenos (92%), comparado con el municipio de Manaure en

donde el 89% de la población encuestada no tenía acceso a este capital físico. En el resto de los municipios la proporción entre las familias que contaba con este activo frente a las que no, oscila entre un 70% y 30% respectivamente.

Por su parte, en el tipo de tenencia de la tierra sobresalen tres, en donde el 64% manifiesta ser propietario de su terreno (propia), el 29% tenerla de manera alquilada y 7% familiar. Es de resaltar los casos del municipio de Riohacha en donde el 80% de las comunidades hacían uso de la tierra a través del alquiler y solo el 20% eran propietarios, mientras que en Uribía se evidencia el fenómeno inverso en donde el 91% de las familias son propietarias de sus tierras, y solo 8% accedió a ellas a través de alquiler.

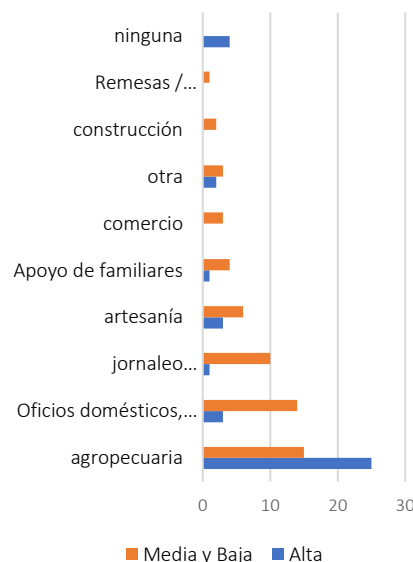
Gráfico 15. Acceso a tierra para siembra de cultivos, especies menores y ganado, por zona



Los ecosistemas marcan diferencias drásticas sobre la vida de los pueblos, en particular sobre el uso del capital físico, como ocurre en La Guajira, donde la Alta Guajira que es una región desértica, con suelos áridos, altas temperaturas, poca lluvia, escasa vegetación y alta evapotranspiración, donde las actividades productivas más sobresalientes son el pastoreo de ganado caprino y la pesca de mar en algunas épocas del año. En contraste, la Media y Baja Guajira se localiza entre la parte media del departamento hasta las estribaciones de la Sierra Nevada de Santa que presenta condiciones climáticas menos severas, dando paso a mayores posibilidades de producción agropecuaria.

En la Alta Guajira el 95% de la población pertenece al pueblo Wayúu cuya tenencia de la tierra es colectiva, a diferencia de la Media y Baja Guajira donde la tenencia de la tierra es individual. Es así como los hogares encuestados expresaron tener acceso a la tierra en la Alta Guajira.

Gráfico 16. Primera fuente de ingresos por zona



Las actividades agropecuaria y ninguna son las de mayor ocurrencia en la Alta Guajira, lo cual se explica porque deben procurar la supervivencia de sus chivos (agropecuaria) y ninguna porque la larga sequía no les ha permitido sembrar, mientras en la Baja y Media Guajira se observa mayor proporción actividades como oficios domésticos, comercio y construcción, las cuales se ven favorecidas por la cercanía a ciudades como Riohacha, Valledupar y Santa Marta, donde hay mayores posibilidades de emplearse.

En las cinco poblaciones visitadas no existen bancos de semillas, ni almacenamiento de productos como consecuencia de los periodos de sequía prolongada que ha enfrentado el departamento, condiciones de pobreza estructural y falta de infraestructura productiva. Con la llegada de migrantes y retornados, las necesidades han aumentado y los ingresos que llegan a los hogares no alcanzan para cubrir las necesidades primarias de la población, ni siquiera de los grupos más vulnerables. Es así como los programas del Estado donde se presta asistencia



Programa Mundial de Alimentos



alimentaria complementaria dependiendo de la modalidad, como son los CDI16, las UCA17 y el PAE18, son en la mayoría de los casos, la única alimentación diaria que reciben no sólo la población beneficiaria sino sus familias. Sin embargo, los programas sólo atienden a NNA colombianos, de acuerdo con la normatividad de cada programa, dejando así por fuera a migrantes y retornados. En la Comunidad de la Majayura se encontró una infraestructura de invernaderos para la producción de hortalizas, la cual no se ha puesto en funcionamiento, al parecer por falta de acompañamiento técnico.

- **Análisis sobre el coeficiente de Gini¹⁹**

Para el departamento de La Guajira en el año 2016 se tenía un coeficiente de Gini de 0.70, en donde los municipios de Albania, Riohacha, Maicao y Manaure tenían este coeficiente entre los más altos del departamento (0.64, 0.61, 0.63 y 0.70)²⁰, situación que se evidencia y se comprueba con la información obtenida en la presente evaluación. En promedio en estos municipios, cerca del 40% de las familias encuestadas tienen acceso a tierra, a excepción de Manaure en donde baja al 11%. De las familias que tenían acceso a tierra de los 4 municipios mencionados, alrededor del 60% lo hace a través de un alquiler y no son propietarios. El caso del municipio de Uribía es distinto de lo evidenciado en los demás municipios evaluados en el departamento de La Guajira. Así, el coeficiente de Gini para este departamento es de 0.30, cifra que coincide con lo recogido en la evaluación en donde el 92% de las familias tienen acceso a tierra y en todos los casos es de su propiedad.

- **Tipo de producción agropecuaria establecida**

De acuerdo con el censo nacional agropecuario de 2014, en La Guajira el 90% del área agropecuaria es usada para el establecimiento de pastos y rastrojos y solo el 10% es para el establecimiento de producción de cultivos, indicando la predominancia del medio de vida pecuario de las comunidades y las dificultades que tienen para establecer cultivos para alimentación de las familias. El 51% de las familias encuestadas usan la tierra para el establecimiento de cultivos, el 9% para producción animal y el 41% para producción mixta, agrícola y animal. En casos como el del municipio de Uribía, el 100% de las familias con acceso a tierra hacen uso de esta para la producción tanto agrícola²¹ como pecuaria, y en municipios como Maicao y Riohacha hay predominancia de la producción agrícola entre las familias encuestadas.

¹⁶ CDI: Centro de desarrollo infantil del ICBF presta un servicio institucional que busca garantizar la educación inicial, cuidado y nutrición a niños y niñas menores de 5 años, en el marco de la Atención Integral, a través de acciones pedagógicas, de cuidado calificado y nutrición, así como la realización de gestiones para promover los derechos a la salud, protección y participación, que permitan favorecer su desarrollo integral. |

¹⁷ UCA: Unidades comunitarias de atención concertados con las comunidades para la atención de los niños, las niñas y las mujeres gestantes ICBF

¹⁸ PAE programa de alimentación escolar: dirigido a la población de la básica primaria y secundaria

¹⁹ Coeficiente de Gini: De acuerdo con el coeficiente de Gini de tierras para Colombia del IGAC (Instituto Geográfico Agustín Codazzi), este se encontraba para el año 2016 en 0.86, indicando que a pesar de que el país posee grandes extensiones de tierra rurales, estas se encuentran en manos de solo unos pocos.

²⁰ <http://ceelat.org/mapas/tag/gini-de-tierras/>

²¹ De acuerdo con el Consenso Agropecuario Municipal - Secretaria de Desarrollo Agropecuario de La Guajira, los principales renglones agrícolas del departamento en 2017 fueron: maíz tradicional, arroz riego, maíz amarillo tradicional, ahuyama, tomate de cocina, melón tecnificado, patilla tradicional, yuca, ají, entre otros

- **Estado actual de los cultivos, la ganadería y la pesca.**

El hecho de encontrar los cultivos en mal estado, indica que los capitales físico y financiero (este último considerando que más del 60% de las familias depende de las actividades agrícolas como sustento), son vulnerables. Dentro de las principales limitantes que identifican las familias para la producción agrícola es el acceso a tierras y la afectación de los cultivos por eventos climáticos extremos, emergencias frente a las cuales las comunidades no cuentan con capacidades de prevención, preparación y respuesta, incrementándose la vulnerabilidad de sus medios de vida. Encontrar dificultad para realizar actividades agropecuarias en comunidades que sustentan sus medios de vida en la producción de cultivos y animales, refleja un marco de medios de vida debilitado, donde sus capitales son casi irrisorios y no ofrecen los implementos adecuados para mejorar la calidad de vida de las personas.

Capital humano. Se refleja un capital débil por la ausencia de capacidades y conocimientos para hacer frente a situaciones adversas y falta de herramientas para generar resiliencia, pues en la mayoría de las familias sus activos se encuentran amenazados, en riesgo o vulnerados por condiciones climáticas y factores externos, sin que ellos tengan las capacidades para responder y atenuar los efectos de estas amenazas en sus medios de vida.

Capital natural. Se encuentra un capital natural debilitado al evidenciar condiciones de escasez de agua y sequía severa. Los eventos climáticos extremos han mermado la disponibilidad de pasturas naturales para los animales; en especial la sequía genera condiciones agrestes y tierras infértiles para producir alimentos. Esto también se refleja en la información obtenida de las encuestas grupales en donde el 70% de las comunidades expresaron que no hay suficiente disponibilidad de agua para el desarrollo de labores agrícolas, y en ocasiones no es suficiente para el consumo de la familia. Es importante mencionar la importancia que tiene la madera dentro del capital natural de las familias, en donde una vez hecho el proceso de extracción de esta para leña, pasa a ser parte del capital físico para la preparación de alimentos.

Capital Social. No es un capital fuerte en las comunidades, esto se refleja en la ausencia de redes de apoyo, incluso en temas tan determinantes como las dificultades para el acceso a la tierra, que podría ser uno de los aspectos impulsores de relaciones sociales dentro de la comunidad, en donde se generen facilidades para acceder a este recurso entre los vecinos. Esto se refuerza con lo encontrado en las encuestas grupales, en donde se manifiesta que el 50% de las comunidades encuestadas no tienen acceso a servicios públicos como gas, electricidad, agua y vías de acceso. Una excepción a lo evidenciado es lo indicado en las comunidades del municipio de Maicao, que han recibido asistencia técnica, mejor acceso a servicios públicos y apoyo del gobierno local.

Capital financiero. En las familias encuestadas su producción agropecuaria entraría a ser un activo importante dentro de este capital. Al encontrarse el estado de los cultivos, la ganadería y la pesca en condiciones de regulares a malas, se puede concluir que sus ingresos se encuentran en riesgo y que este capital es bastante débil, poniéndolos en situación de vulnerabilidad y riesgo constante. La ausencia de activos productivos tanto en el capital físico como financiero, en comunidades como las entrevistadas en donde los otros capitales son bastante débiles (ausencia histórica del estado, analfabetismo general, ecosistema frágil), conlleva a imaginar la gran afectación que habría en caso de una total descapitalización a causa de una emergencia, pues son comunidades altamente



Programa Mundial de Alimentos



vulnerables y con pocas capacidades para hacer frente a adversidades, que cualquier tipo de emergencia puede afectarlos a gran escala, llevándolos al extremo de sufrir inseguridad alimentaria severa.

Por otro lado y de acuerdo al índice de Necesidades Básicas Insatisfechas de 2010, el Municipio de Uribia tiene un porcentaje de personas con NBI de casi el 100% de la totalidad de su población, Manaure entre un 70 a 80% de personas con NBI, Maicao y Albania entre un 50 a 70% y Riohacha cercano a un 50%, lo cual denota unos activos de los capitales humano y social bastante débiles, pues las poblaciones de estos municipios no tienen acceso a servicios básicos ni oportunidades de desarrollo personal y académico.

Cabe resaltar que en general el marco de medios de vida de las comunidades encuestadas se encuentra debilitado y la correlación del mal estado en que se encuentran sus cultivos, ganado menor y mayor y la pesca, con las brechas en los demás capitales, ya que la actividad agropecuaria es el principal medio de sustento y generación de ingresos; sumado a causas subyacentes de pobreza estructural y a la agudización de la crisis por la manifestación de eventos climáticos extremos como la sequía.

Análisis del impacto de la situación de flujo mixto migratorio proveniente de Venezuela sobre las comunidades encuestadas en el departamento de La Guajira (encuestas grupales).

Los problemas socioeconómicos estructurales del departamento se han agudizado con la crisis migratoria, en especial para las poblaciones de la Alta Guajira, donde la inseguridad alimentaria y la pobreza alcanzan los niveles más altos del país.

Fuentes de empleo

Se puede evidenciar que las familias colombianas residentes tienen fuentes de ingresos más estables que la población venezolana o retornada proveniente del vecino país, pues de acuerdo a la información obtenida en las encuestas grupales, los residentes se encargan de labores como el jornaleo en actividades agrícolas, el comercio y las ventas formales, trabajos asalariados, las artesanías y la producción pecuaria; mientras que la población proveniente de Venezuela ha tenido que recurrir a actividades como las ventas ambulantes o informales, lo cual a su vez, es un reflejo de la dificultad en el acceso a tierras que han tenido las familias venezolanas o retornadas, que les limita el desarrollo de diferentes estrategias de medios de vida. Adicionalmente, en los municipios de Albania y Maicao, se ha evidenciado una presión sobre la actividad de jornaleo, en donde algunas familias colombianas residentes reportan que las personas provenientes de Venezuela están cobrando poco por la mano de obra diaria para actividades agrícolas, lo que ha generado una competencia por acceder a este trabajo entre ambas poblaciones, a pagos insignificantes que no alcanzarían para cubrir sus necesidades.

En cuanto a la perspectiva que tienen las familias encuestadas en los próximos 6 meses, indican que ven en riesgo las diferentes fuentes de empleo, manifiestan que la situación en el vecino país no mejorará y que continuará el flujo de personas hacia Colombia, les preocupa la competencia por las fuentes de trabajo de las personas residentes y que ante la necesidad, se aceptarán pagos muy por debajo de los actuales, que además no alcanzarían para cubrir las necesidades básicas de una familia.

Seguridad Alimentaria

Las personas encuestadas a nivel grupal manifiestan temor por la situación de seguridad alimentaria en los próximos meses. Indican que al recibir familiares y personas provenientes del vecino país, han evidenciado una presión sobre el consumo de alimentos en el hogar, necesidades a las cuales no pueden dar respuesta debido a la precariedad de su actividad agropecuaria y a las condiciones de intensa sequía. Esto ha generado desabastecimiento de alimentos en el hogar y descapitalización de sus activos productivos o el uso de estrategias negativas de afrontamiento para la consecución de alimentos; situaciones críticas que tienden a empeorar.

Estrategias de supervivencia

Para el caso de La Guajira muchas de las personas provenientes de Venezuela son familiares de las personas residentes en Colombia, son recibidas por estas últimas y se encuentran conviviendo en el mismo hogar. Como estrategias de supervivencia ante el aumento de miembros del hogar para alimentar, sumado a las condiciones de intensa sequía actuales y el estado precario de la producción agropecuaria, las familias migrantes han optado por dividir su núcleo familiar original y que ciertos miembros permanezcan en Venezuela, a la espera de poder recibir remesas y apoyo de los familiares que migraron hacia Colombia. Por su parte, la población receptora como estrategia de supervivencia ante esta situación, ha optado por alimentar solo a los miembros del hogar que trabajan y a los niños/as, resultando que, en ocasiones, algunos miembros del hogar como los adultos mayores y las mujeres no acceden a una comida.

SITUACIÓN NUTRICIONAL DE NIÑAS Y NIÑOS DE 6-59 MESES, MUJERES GESTANTES Y LACTANTES

Valoración Nutricional

La valoración nutricional de mujeres gestantes y lactantes, y niñas y niños menores de 5 años en La Guajira se realizó en las siguientes áreas geográficas, municipios y comunidades:

- Media y baja Guajira: Riohacha (Comunidad Juan y Medio), Albania (Comunidad Los Remedios), Manaure (Comunidad El Pájaro) y Maicao (comunidades Majayura y Montelara)
- Alta Guajira: Uribia (Comunidades Uru, Wejeipa-Flor del Paraíso, Wimpeshi).

Mujeres gestantes

Se valoraron 13 gestantes, 54% en Uribia, especialmente en la comunidad de Urú. En Media y Baja Guajira la mayor proporción de gestantes se valoró en la comunidad de Montelara (23%) municipio de Maicao. El 31% son mujeres procedentes de Venezuela (n=4) que en la actualidad residen específicamente en la Media y Baja Guajira, en las comunidades de Los Remedios (Albania), Majayura (Maicao) y Montelara (Maicao).

Las edades de las gestantes oscilan entre 16 y 35 años; se identificó una gestante adolescente de 16 años, residente en la comunidad de Los Remedios de origen venezolano. La mayor población valorada (30%) se ubicó entre 25 a 29 años.

Nivel educativo

Solo 38,5% de las gestantes valoradas tiene secundaria incompleta, puesto que han cursado hasta octavo grado de bachillerato y el 23,1% no tiene ningún nivel educativo. Estas gestantes se ubican mayoritariamente en la Alta Guajira en las tres comunidades valoradas. Al analizar esta variable en la población migrante, se observa que el nivel educativo predominante es secundaria incompleta²² 50% y secundaria completa²³ 50%.

Estado nutricional

Se observa que 7 (54%) de las gestantes presentan un estado nutricional adecuado o peso adecuado para la edad gestacional. El 15% o 2 de las gestantes presenta bajo peso para la edad gestacional, situación que se considera como un factor de riesgo que no solo trae consecuencias adversas para la madre sino también para el bebé, con mayor probabilidad de presentar parto pre termino o de tener un recién nacido con bajo peso al nacer (Tabla 6).

Tabla 6. Número de mujeres gestantes por municipio y clasificación nutricional en La Guajira

Municipio/ Clasificación Nutricional Gestantes	Bajo Peso para la Edad Gestacional	Obesidad para la Edad Gestacional	Peso Adecuado para la Edad Gestacional	Sobrepeso para la Edad Gestacional	Grand Total
Albania		1			1
Maicao			1	3	4
Manaure			1		1
Uribia	2		5		7
Grand Total	2	1	7	3	13
%	15.4%	7.7%	53.8%	23.1%	

Las diferencias en el estado nutricional de las gestantes según la zona de ubicación de las comunidades (Alta, Media y Baja Guajira) son un reflejo de las desigualdades presentes en este departamento, y un ejemplo de ello radica en que el bajo peso para la edad gestacional se concentró específicamente en las comunidades de Urú y Wejeipa – Flor del Paraíso parte alta del departamento en el municipio de Uribia. La desagregación del bajo peso para la edad gestacional por grupo etario muestra mayor afectación en gestantes entre 22 y 29 años, de pertenencia étnica indígena y que tienen como nivel educativo máximo secundaria completa.

En las comunidades de la Media y Baja Guajira se observa que la mayor afectación en el estado nutricional se presenta por sobrepeso para la edad gestacional en 6 mujeres.

Con relación a las 4 gestantes identificadas como migrantes o de proveniencia venezolana, 3 mujeres presentan sobrepeso para la edad gestacional y una, obesidad para la edad gestacional.

²² De sexto a octavo grado

²³ Hasta noveno grado

Mujeres lactantes

Se valoraron en total 52 madres lactantes, entre 17 y 47 años, 18 madres lactantes provenientes de Venezuela. La mayor proporción de madres lactantes tienen entre 20 y 24 años (35%), seguido de las de 25 a 29 años (27%).

Nivel educativo

En general el nivel educativo de este grupo poblacional es bajo, puesto que la mayor proporción de ellas no tiene ningún nivel educativo (27%). Al desagregar por zona (Alta, Media y Baja Guajira) se observan diferencias, puesto que, en las comunidades ubicadas en la Media y Baja Guajira, el 33% de las madres lactantes han cursado hasta octavo grado o tienen secundaria incompleta. La mayoría de las madres lactantes de las comunidades de la Alta Guajira no tienen ningún nivel educativo.

Estado nutricional

El estado nutricional refleja que a nivel general el 3,8% (2) de las madres lactantes se clasificaron con delgadez, situación que se concentró en las comunidades de Wejeipa y Wimpeshi alta Guajira; se destaca que el 30,8% (16) de las lactantes se encuentra con sobrepeso y obesidad, siendo más prevalente en las comunidades de Majayura y Montelara en donde esta afectación asciende a 44,4% y 75,0% respectivamente. (Tabla 7).

Al analizar el estado nutricional para las 18 madres lactantes provenientes de Venezuela se observa que 12 (67%) presentan un IMC normal; 4 presentan obesidad y 1 sobrepeso. Solo 1 presenta delgadez. Los casos de obesidad se presentan en los municipios de la Media y Baja Guajira y la delgadez solamente en la Alta Guajira.

Tabla 7. Número de mujeres lactantes por municipio y clasificación nutricional en La Guajira

Municipio/ Clasificación Nutricional Lactantes	Delgadez	Normal	Obesidad	Sobrepeso	Total
Albania		2			2
Maicao		6	3	4	13
Manaure		4	1	1	6
Riohacha		7	2	1	10
Uribe	2	15	2	2	21
Gran Total	2	34	8	8	52
%	3.8%	65.4%	15.4%	15.4%	3.8%

Niñas y niños de 5-59 meses

En total se valoraron 191 niñas y niños, 12 procedentes de Venezuela, 4 ubicados en la Alta Guajira y 8 en la Baja y Media Guajira. De los niños y niñas valorados, 51% fueron niños y 49% niñas.

El 71% (n=136) niñas y niños valorados tienen entre uno y tres años. 10% (n=20) son menores de 1 año y 18% (n=35) tienen entre 4 y 5 años. La edad de los niños y niñas reportados como venezolanos en su mayoría, 55% (n=7) son menores de dos años.

El análisis general del estado nutricional muestra que la prevalencia de desnutrición aguda en los menores de 5 años es 2,1% (n=4). El riesgo a desnutrición aguda es 19,4%, con 37 niñas y niños en riesgo. El municipio de Uribia muestra los niveles más altos de desnutrición aguda y riesgo de desnutrición, con 3 y 19 niñas y niños, respectivamente (Tabla 8). Esto resalta lo esperado para el departamento de la Guajira donde las condiciones y determinantes de la desnutrición son más críticos en la Alta Guajira.

En niñas y niños de origen venezolano (n=12) se encontró un niño menor de 1 año con desnutrición aguda moderada, quien requirió referencia al sector salud para atención médica. Este niño reportó consumo de leche materna 5 veces al día sin ningún otro alimento, consumo de agua no tratada y tos al momento de la encuesta. Tres niñas y niños de origen venezolano se encuentran en riesgo de desnutrición.

En total 37 niñas y niños, 22 en Maicao, se encuentran en riesgo de sobrepeso y 14 (8 en Maicao) ya tienen sobrepeso (Tabla 8).

Tabla 8: Número de niñas y niños menores de 5 años por municipio y clasificación nutricional en La Guajira

Municipio/ Clasificación Menores de 5 años	DNT* Aguda Moderada	Obesidad	Peso adecuado para la talla	Riesgo DNT Aguda	Riesgo Sobrepeso	Sobrepeso	Total
Albania			3	1		2	6
Maicao		1	23	9	22	8	63
Manaure			6	5	1	2	14
Riohacha	1		10	3	7	1	22
Uribia	3	1	55	19	7	1	86
Total	4	2	97	37	37	14	191
%	2.1%	1.0%	50.8%	19.4%	19.4%	7.3%	100%

(*) Desnutrición

Respecto a los determinantes inmediatos de la desnutrición incluyendo acceso a alimentos, cuidados y estado de salud, de los 191 niñas y niños valorados, 119 reporta consumo de agua no tratada, solo 45 reportan haber consumido leche materna el día anterior, 186 reportan haber consumido otros alimentos, 161 reportan tener gripa, 13 vómito y 57 diarrea.

SONDEO DE MERCADO

Se realizó un sondeo de mercado a 36 comerciantes, principalmente mayoristas que por recorridos de observación y análisis en horas estratégicas de su mayor nivel de trabajo, fueron localizados y comprobada su dinámica comercial en espiral de mercado, iniciando desde el Municipio de Riohacha, seguido de Maicao, Manaure y finalizando con Uribia y Albania.



Programa Mundial de Alimentos



En el estudio no se identificó una central de abastos en el Departamento de la Guajira, sin embargo, se encontró importantes dinámicas de comercio en Maicao, Riohacha y Uribia, generada por el abastecimiento tanto externo como interno. La cercanía de frontera y la diversidad de productos propician la llegada de comerciantes de diferentes zonas del Caribe colombiano, tanto para traer productos al departamento como también para llevar productos a otras plazas del Caribe.

Este ejercicio permitió identificar actores claves en los rubros de leguminosas, cereales, frutas y hortalizas que se producen y comercializan en esta zona del Caribe seco colombiano, como: frijol guajirito, frijol cabecita negra, maíz de distintas variedades, ají dulce, berenjena, yuca y ahuyama. Además, fueron identificadas dinámicas de abastecimiento propias del departamento, como por ejemplo la del frijol guajirito que tiene producción relevante a nivel local, el frijol cabecita negra y la ahuyama tienen producción local y nacional, el ají dulce, la berenjena tiene producción nacional, y el maíz y la yuca tienen producción local, nacional y externa la yuca a nivel de frontera y el maíz a nivel de importación. En este sentido, el sondeo identificó una creciente demanda que favorece el nivel nacional y sus repercusiones en el ámbito regional y local. Los productos con mayores demanda son el maíz, la yuca y el frijol cabecita negra en orden de importancia, el ají dulce y la berenjena con la demanda más baja y para el caso del frijol guajirito y la ahuyama tienen un nivel de demanda media, esto obedece a que su método comercial no se fundamenta en el mayoreo, por su parte los agricultores llevan el producto detallado directamente a sus clientes en carga media sujetas a su capacidad o suman o complementan su carga con otros productos como el melón, la patilla, tomate, malanga, ñame o con la alternativa de intermediación de comerciantes zonales llamados fleteros.

Fluctuación de precios y competencia con productos venezolanos

De forma general se analiza que la causa principal por la cual productos como la yuca, maíz, frijol cabecita negra y otros de la canasta familiar como el azúcar, arroz y aceite compitan fuertemente en el mercado del departamento, es debido a que el precio de los productos venezolanos al que son comercializados en los centros de comercio está por debajo de los productos locales y nacionales. Por ejemplo, en el caso de la yuca un bulto de 60kg de yuca local o nacional tiene un precio de \$45.000 mientras que un bulto de yuca venezolana de la misma cantidad tiene un precio de \$25.000 (56% más barato), esto sumado a la situación de contrabando que existe en la frontera con Venezuela sustentada en informe presentado por la POLFA (Policía Fiscal Aduanera).

Al analizar los precios promedio se puede comprobar que para el frijol guajirito ha bajado hasta \$1.200 por kilogramo y también ha alcanzado hasta \$7.000, para el caso del frijol cabecita negra ha bajado hasta \$1.000 y ha subido hasta \$6.000, lo cual es una oportunidad al interpretar una gran inestabilidad en el abastecimiento; el maíz ha llegado a bajar hasta \$500 por kilogramo pero del importado y ha subido hasta \$3.100 principalmente en el criollo, lo cual es importante para escalar la producción y cosechar en las épocas de mejor precio; el Ají dulce prevalece principalmente el cacho de cabra con un precio mínimo de \$800 y ha subido hasta \$5.000, por su parte la berenjena ha bajado a \$600 y ha subido hasta \$4.000, precios muy variables que hacen complejo el desarrollo productivo; la yuca ha bajado hasta \$400 por kilogramo principalmente de la producción local y ha subido hasta \$2.000 lo cual es un techo importante y de oportunidad. Por su parte la ahuyama ha bajado hasta \$300 por kilogramo, principalmente de la producción local y ha subido hasta \$4.000, siendo la yuca y la ahuyama del precio más estable y de menor rango diferencial.

Sin embargo, haciendo énfasis en los requerimientos de los comerciantes sobre los rubros analizados se resume que hay factores culturales de consumo y características de calidad que facilitan la dinámica de comercialización de productos locales y existe un mercado que tienen preferencia al producto local y nacional, caso paralelo hay barreras muy determinantes que imposibilitan el desarrollo de algunos rubros como son la disminución de siembras por la falta de agua en algunas zonas, el bajo nivel tecnológico en el desarrollo del cultivo y la postcosecha, que baja el nivel de competitividad de la producción (estacionaria) del departamento, información que se puede ampliar con los datos suministrados en entrevistas a 22 instituciones (alcaldías, gobernación, Asohofrucol, Fenalce, Invima, ICA, Corpoguajira, etc.,) y 33 organizaciones de productores.

GÉNERO Y PROTECCIÓN

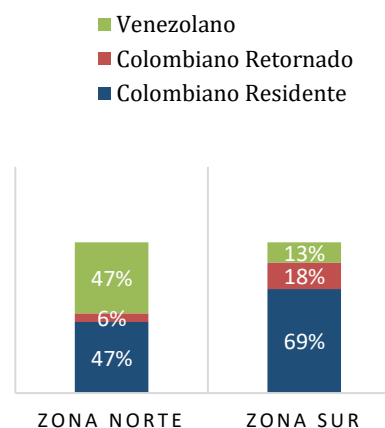
- En general existe un desconocimiento de las rutas de atención a víctimas de violencia y violencia sexual en las comunidades.
- Se desconoce cuáles serían las instituciones de salud a donde orientar y/o referir las víctimas de VBG y Violencia sexual en las comunidades visitadas en la Baja y Media Guajira.
- No se denuncian los casos conocidos, por miedo a represalias, además del desconocimiento de las rutas.
- La falta de ingresos, la inseguridad alimentaria, pone en riesgo de explotación sexual a las mujeres y madres de las comunidades.
- Los niños, niñas y adolescentes, pueden estar en riesgo de VBG en el camino a la institución educativa.
- Al parecer existen cultivos de hoja de coca, aunque no fue confirmado. Y se presentan problemas de consumo de sustancias y drogas en adolescentes.
- Mujeres venezolanas o colombianas prestan servicios sexuales en las comunidades.
- El nivel de inseguridad en las vías y trochas, se ha venido incrementando con la llegada de migrantes y retornados.

4.3 NORTE DE SANTANDER

Se encuestó un total de 81 hogares en el departamento. A pesar de ser una zona con alta recepción de migrantes, se encontró 59,3% de población residente, 28,4% de venezolanos y un 12,3% de retornados, lo cual indica que el departamento es un lugar de paso estratégico fronterizo para acceder al resto del país o a países vecinos como Ecuador y Perú.

Los hogares están conformados en un 63% por adultos mayores de 18 años, 22% de menores entre 5 y 18 años y en un 15%, por menores de 5 años. El tamaño promedio por hogar es de 9 personas en promedio y el 85% de los encuestados desea permanecer en Colombia.

Gráfico 17. Estatus migratorio por zona



En la zona Norte, caracterizada por los problemas asociados al conflicto armado y a la siembra y producción de cultivos ilícitos, conocida como el Catatumbo, se visitaron los municipios de Puerto

Santander, Tibú y la periferia de Cúcuta, caracterizada por el alto volumen de migrantes. En esta zona se encuentra la mayor parte de venezolanos y su gran mayoría (88%) está ubicada en Puerto Santander, donde se evidenció la peor situación en el departamento relacionada con la crisis migratoria. En la zona sur se realizó la evaluación en los municipios de Herrán, Ragonvalia y Toledo, en donde se identificó un 31% entre población venezolana y colombiana retornada.

SEGURIDAD ALIMENTARIA

Fuentes de ingreso:

Las principales fuentes de ingresos de todos los hogares del departamento, proviene del jornaleo (empleo en actividades agropecuarias) y de la producción agrícola. Particularmente en la zona norte, el jornaleo se da en la siembra de cultivos como el arroz, el cuidado del ganado y principalmente en la siembra y producción de coca, que determina la economía de los hogares.

Gráfico 18. Fuentes de ingresos zona norte

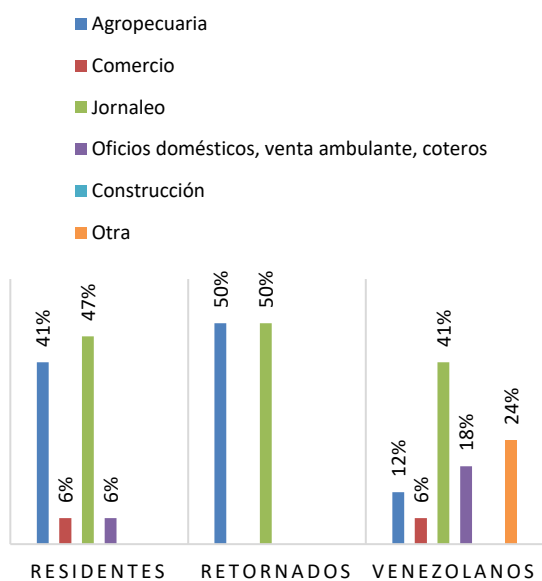
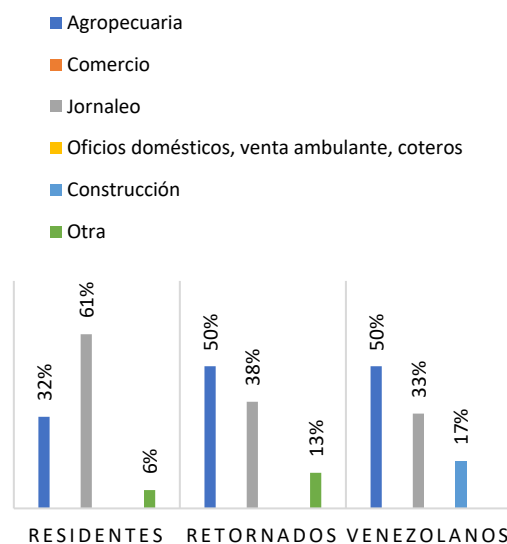


Gráfico 19. Fuentes de ingresos zona sur



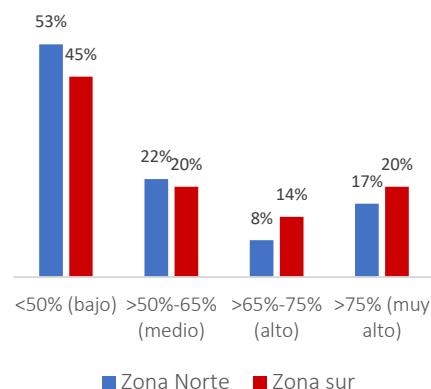
Otras fuentes de ingresos de venezolanos (24%), corresponden al contrabando de gasolina y ACPM, así como de trabajos informales esporádicos, oficios domésticos y ventas ambulantes (18%). Si bien no es reportado como fuente de ingreso, entre las estrategias negativas de supervivencia, sí se reporta el trabajo riesgoso como alternativa generadora de ingresos. En la zona sur, donde no se observó una crisis migratoria marcada, predomina la economía de subsistencia y la mayor parte de las familias se dedican al cultivo de mora, café, yuca, apio, frijol, maíz, entre otros.

Gasto en alimentos

De acuerdo con el indicador de gasto en alimentos FES²⁴ del PMA, del total de encuestados de la zona norte, el 17% se encuentra en muy alta vulnerabilidad económica, con un gasto en alimentos mayor al 75% de su ingreso en alimentos²⁵. Esta porción de la población es venezolana y está ubicada en Puerto Santander. El segundo gasto de peso en los hogares de la zona norte lo constituye el envío de remesas a Venezuela.

La población entrevistada en la zona sur cuenta con producción para el autoconsumo e invierte gran parte de sus recursos en insumos agropecuarios, transporte y combustible. Sin embargo, se encontró un 20% de migrantes en muy alta vulnerabilidad. Están ubicados en Ragonvalia, Toledo y Herrán.

Gráfico 20. Gasto en alimentos

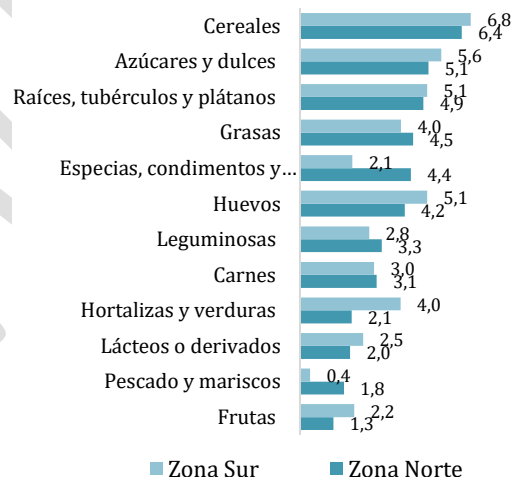


Consumo de alimentos

La alimentación de los hogares encuestados de ambas zonas se concentra en el grupo de cereales y azúcares. En la zona norte, la principal fuente de proteína es el huevo (4,2). Este se adquiere en el mercado local, mediante el intercambio o lo reciben como parte de la alimentación en las fincas donde trabajan. El consumo de fruta y verdura es deficiente, principalmente en los venezolanos, con 0,9 y 2 días en promedio.

En las familias venezolanas y retornados de la zona sur, incrementa el consumo promedio de alimentos de aporte nutricional, y como se mencionó anteriormente, esto está relacionado con la disponibilidad de producción para el autoconsumo.

Gráfico 21. Consumo de alimentos por zona



Estrategias negativas de supervivencia:

Para los residentes y venezolanos de la zona norte, Para los residentes y venezolanos de la zona norte, la estrategia más recurrente en la última semana para contrarrestar la falta de alimentos, es comprar alimentos de menor calidad y precio (4,1 y 2,9 días en promedio). Los retornados por su parte, recurren en su mayoría a reducir el tamaño de las porciones de comida (4,5 días), pedir alimentos prestados y comprar alimentos de menor calidad (4 días).

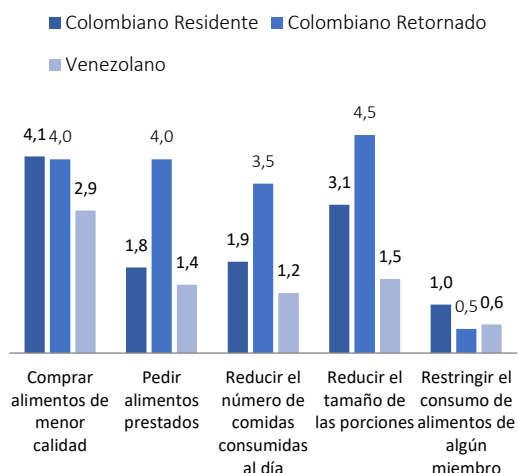
²⁴ Idem 1

²⁵ Idem 2

En la zona sur, las estrategias se utilizan con menor frecuencia. La más usada entre los hogares residentes y venezolanos son reducir el tamaño de las porciones de comida (2,6 y 1,3 días respectivamente) y; comprar alimentos de menor calidad, en segundo lugar, a la cual recurren retornados y residentes (1,6 y 1,5 días promedio).

Otras estrategias usadas por los hogares encuestados como gastar sus ahorros y acceder a trabajos riesgosos o al contrabando, se presentan en la zona norte. No recurren a otras estrategias, pues manifiestan que, dada su condición, no tienen activos para vender.

Gráfico 22. Estrategias negativas de supervivencia (zona norte)



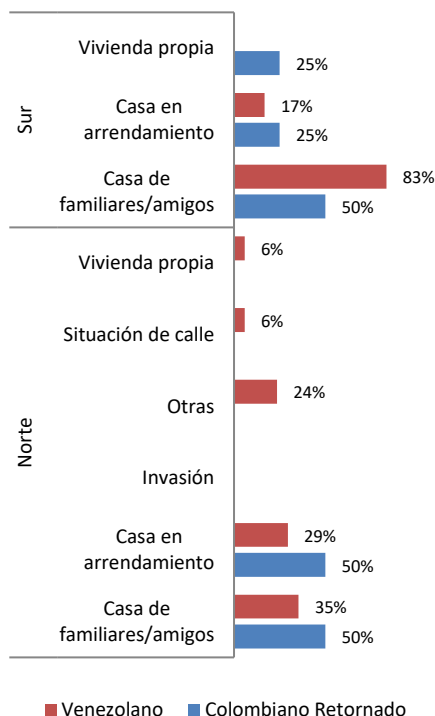
Acceso a vivienda y servicios

Entre los venezolanos ubicados en la zona norte (29% del total de encuestados), recurren en su mayoría a casas de familiares o amigos (35%), al arriendo de vivienda (29%) o residen en la finca donde trabajan (24%; otras). Tanto venezolanos como retornados en la zona sur, habitan en su mayoría en casa de familiares. En general, todos los migrantes son bien acogidos por las comunidades, aunque un 25% percibe inseguridad y les atribuyen los robos de la comunidad.

En las encuestas grupales, las personas manifiestan que no existe acceso a agua potable. Esta proviene de pozos o quebradas, excepto en la periferia de Cúcuta donde hay acceso, pero es considerada de muy mala calidad. Hay baja cobertura de la red eléctrica e intermitencia del servicio; no existe red domiciliaria de gas y el transporte de los cilindros es costoso y, en su lugar, utilizan leña para cocinar.

Al igual que en Arauca y la Guajira, la falta de documentos oficiales de la población migrante, la carencia de puestos de atención cercanos, la ausencia de brigadas de salud y los costos de desplazamiento que deben asumir las personas para ser atendidos en las cabeceras municipales, son los principales obstáculos para el acceso a los servicios de salud.

Gráfico 23. Tipo de vivienda por zona



MEDIOS DE VIDA

La división en dos zonas se realizó por diferencias en términos de clima, ecosistemas y vocación productiva en las áreas rurales. Zona Norte: los municipios de Cúcuta y Puerto Santander se encuentran en el "Valle de Cúcuta" y ambos hacen parte del área metropolitana con una temperatura

media anual de 28°C; y Tibú situado en el Valle del río Catatumbo con temperatura media anual de 32°C. Zona sur: los municipios están situados en la cordillera oriental con temperaturas medias así: Toledo 19°C, Herrán 18°C y Ragonvalia 20°C.

La diferencia de ecosistemas y el uso del suelo son características determinantes en el acceso a tierra para cultivos, razón por la cual se presenta una relación inversa entre las zonas en cuanto al acceso a tierra para cultivar: en la zona norte el 67% no tiene acceso a tierra, y 33% si tiene acceso; mientras en la zona sur, el 76% de los hogares encuestados si tiene acceso a tierra para cultivar y el 24% no tiene acceso.

En la zona sur la disponibilidad de los medios naturales y de producción se encuentran presentes mientras en la zona norte en los municipios de Cúcuta y Puerto Santander, el suelo disponible para cultivar está limitado por el desarrollo urbano y los medios naturales, en especial en Puerto Santander, donde la gran mayoría de sus 47 km² de superficie se encuentran en zonas inundables, donde en gran parte se han establecido cultivos de arroz. En el caso de Tibú, la producción agropecuaria está copada con cultivos de coca, limitándose el cultivo de otras especies.

El análisis del estado de los activos productivos agropecuarios de las comunidades se presenta dentro del marco de los medios de vida. Así, el indicador del acceso a tierra, el estado de los cultivos, la ganadería y la pesca, da cuenta de los activos de los capitales físico y financiero que tienen las familias encuestadas, además de reflejar también las condiciones del capital natural que pueden o no afectar a los cultivos y animales, y del capital humano, consistente en las capacidades y conocimientos de las personas en el manejo agrícola de las tierras y la resolución de adversidades frente a situaciones de estrés. También da indicios del estado del capital social, relacionado con el acceso a servicios y las redes de apoyo que se forman para enfrentar dificultades en la producción agropecuaria.

A continuación se presenta información relevante sobre el capital físico de las familias encuestadas, dentro del que se incluyen las infraestructuras básicas y los bienes de producción necesarios (tierra, cultivos, ganadería mayor y menor, pesca) para respaldar a los medios de vida. Este es uno de los capitales en donde es más pertinente realizar análisis por el tipo de información recolectada. Para el caso de las comunidades encuestadas en el departamento de Norte de Santander, se pueden encontrar dos tipos de población, aquella que cuenta con activos dentro de este capital, correspondiente al acceso a tierras y al desarrollo de actividades agropecuarias, correspondiente al 61% de las familias, y, por otro lado, las familias que no cuentan con el activo de la tierra en su capital físico, correspondiente al 39% de las familias encuestadas.

Gráfico 24. Acceso a tierra para siembra de cultivos por zona

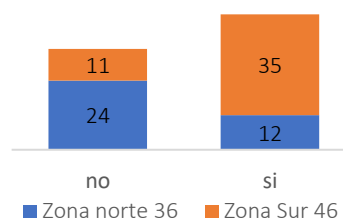
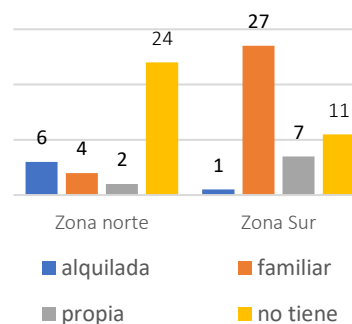


Gráfico 25. Tipo de tenencia de la tierra por zona



- **Análisis sobre el coeficiente de Gini**

El coeficiente de Gini para el departamento de Norte de Santander en el 2016 era de 0.47 de acuerdo con el boletín informativo del DANE en el 2016, es coincidente con lo hallado en esta evaluación. El municipio de Tibú, con un coeficiente de Gini de 0.51, es uno de los evaluados en donde las personas tienen más acceso a la tierra, siendo el 83% de las personas encuestadas.

Los otros municipios de acuerdo a lo encontrado en la evaluación, distan un poco sobre lo reportado por el DANE en el coeficiente de distribución de la tierra, para el caso de Herrán en donde el 91% de las familias tenían acceso a tierra, el coeficiente de Gini es de 0.73, situación similar se evidencia en el municipio de Ragonvalia, en donde, de acuerdo a lo encontrado, el 77% de las personas tienen acceso a tierras como patrimonio familiar, y el coeficiente se ubica en 0.59.

- **Tipo de tenencia de tierra**

Analizar el acceso a tierras y si esta tenencia se hace por medio de la pertenencia o el alquiler, denota el estado en que se encuentra el capital físico de las familias y sus activos. En Norte de Santander se evidencia que la tierra se constituye en uno de los principales activos del capital físico de las familias, y un medio de acceder y fortalecer los capitales financiero, social y humano, y de acuerdo con lo hallado en esta evaluación, se podría indicar que este capital se encuentra en condición estable.

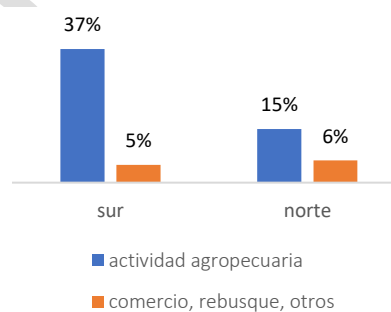
- **Tipo de producción agropecuaria establecida**

El indicador de tipo de producción agropecuaria establecida en las tierras a las cuales tienen acceso las familias encuestadas se encuentra directamente relacionado con el uso de la tierra y los recursos que allí se encuentren, con el fin determinar la gestión y modificación del medio ambiente natural para convertirlo en terreno agrícola: campos cultivables, pastizales o asentamientos humanos.

El tipo de producción establecida en comunidades agropecuarias es un diciente de los activos del capital financiero que las familias poseen para la generación de ingresos. De acuerdo con los hogares encuestados, el 89% de las familias se dedica a la siembra de cultivos de todo tipo, el 9% basa sus labores agropecuarias en la producción animal, y el restante 2% realiza actividades mixtas entre la cría de animales y la siembra de cultivos. En el caso de municipios como Herrán y Ragonvalia, las familias encuestadas se dedican en su totalidad a la siembra de cultivos.

De acuerdo con el censo nacional agropecuario de 2014, del total del área disponible para el desarrollo de labores agrícolas (358.046 Ha) para el departamento de Norte de Santander, el 9% se usa para actividades agrícolas y 2% en ganadería, lo cual coincide con lo evidenciado en esta evaluación en donde la mayoría de las familias basan su producción en la siembra de cultivos.

Gráfico 26. Proporción de hogares que obtienen el 100% de ingresos según actividad





Programa Mundial de Alimentos



- Estado actual de los cultivos, la ganadería mayor y menor y de la pesca.

De acuerdo con la información obtenida, los activos productivos tanto agrícolas como pecuarios, se encuentran en estado regular para los municipios de ambas zonas con excepción del municipio de Tibú, donde expresaron que los cultivos se encontraban en estado bueno. En todos los casos declararon que la producción agrícola no alcanza para la manutención de sus familias, pues los precios que pagan por sus cosechas no cubren los costos de producción (incluido el transporte). Una dificultad adicional son los productos de contrabando traídos desde Venezuela a menores precios que los producidos en Colombia. Por ejemplo, la mora, fríjol, apio, etc., producidos en la zona sur; y, la yuca, arroz, frutales de la zona norte.

Capital humano. Las comunidades cuentan con capacidades y conocimientos adecuados para el desarrollo y la explotación de sus otros capitales, sin embargo, no cuentan con recursos para hacer frente a la fluctuación de los precios de los productos agropecuarios en el mercado, lo que ha impactado en su marco de medios de vida.

Capital natural. Se cuenta con áreas apropiadas para la producción de alimentos. Se observaron extensiones grandes de bosque en Tibú que han sido reemplazadas por cultivos de coca con consecuencias nefastas para el medio ambiente. En la zona sur, zonas de montaña, la producción agrícola y pecuaria podría estar causando daños a los ecosistemas del Parque Nacional Natural Tamá que cubre parte de los municipios de Herrán y Toledo y los estados de Apure y Táchira en Venezuela. De otro lado, la variabilidad climática impacta la producción agropecuaria, se hacen más severos los períodos de lluvia y las temporadas secas vienen produciendo remociones en masa, dificultando el acceso e incluso generando la necesidad de planes de reubicación de algunas comunidades.

Capital social. Las asociaciones o empresas de productores en la zona sur, alrededor de la producción de café y mora, tienen baja capacidad para hacer frente a los bajos precios de los productos de contrabando y a la mano de obra venezolana, la cual puede ser un 30% a 40% más barata. Sin embargo, pudo observarse que la institucionalidad trata de desconocer el fenómeno migratorio y en consecuencia se obtuvo muy baja participación de migrantes venezolanos en la evaluación de necesidades.

Capital financiero. El principal activo financiero de las familias es la siembra de cultivos, dentro de los cuales el que más se destaca es el cultivo de la coca, constituyéndose un capital frágil al sustentarse en activos ilegales, que podría ocasionar un debilitamiento de todo el marco de los medios de vida de las familias y afectar toda la economía del hogar. En cuanto a las actividades comerciales, en la mayoría de los casos se trata de productos de contrabando traídos de Venezuela, como son gasolina y productos agrícolas principalmente.

Las familias que basan su capital financiero en la venta de subproductos obtenidos de las cosechas, han visto su capital financiero debilitado por situaciones del contexto externo como es la disminución en el precio de venta de ciertos productos, por la entrada al mercado de productos traídos desde Venezuela, muchos de ellos por contrabando, a menores precios.

SITUACIÓN NUTRICIONAL DE NIÑAS Y NIÑOS DE 6-59 MESES, MUJERES GESTANTES Y LACTANTES

Mujeres gestantes

En las comunidades focalizadas en Norte de Santander se valoraron 8 gestantes (Tabla 9). De ellas, se valoraron 3 gestantes venezolanas residentes en los municipios de Puerto Santander y Toledo y tienen entre 22 y 32 años.

Nivel educativo

Aproximadamente la mitad de las mujeres gestantes valoradas (N=4) tienen secundaria incompleta, es decir han cursado hasta octavo grado de bachillerato y tres de ellas tienen secundaria completa. En mujeres gestantes que reportan ser de origen venezolano (n=3), dos reportan haber cursado algún grado de secundaria y una de ellas tiene primaria completa.

Estado nutricional

La valoración del estado nutricional de las mujeres gestantes evaluadas refleja que el 25% (n=2) de las gestantes presentan bajo peso para la edad gestacional y que el sobrepeso y la obesidad afecta a una mujer. El resto, 5 mujeres presenta peso adecuado para la edad gestacional. De las tres mujeres gestantes provenientes de Venezuela, 1 presenta bajo peso para la edad gestacional y 2 peso adecuado.

Tabla 9. Número de mujeres gestantes por municipio y clasificación nutricional para la edad gestacional, Norte de Santander.

Municipio/ Clasificación Nutricional	Bajo peso para la edad gestacional	Peso adecuado para la edad gestacional	Sobre peso para la edad gestacional	Total
Herrán		1		1
La Gaborra			1	1
Puerto Santander (Casco urbano)	2	1		3
Ragonvalia		2		2
Toledo		1		1
Total	2	5	1	8
%	25.0%	62.5%	12.5%	100%

Mujeres lactantes

Se valoraron en total 23 madres lactantes, de las cuales 13 de ellas (57%) se valoraron en el municipio Herrán, 7 (30%) en Ragonvalia y 3 (13%) en Toledo (Tabla 10). No se valoraron mujeres lactantes en Puerto Santander y La Gaborra.

Con relación a la edad se observa que en mayor proporción se valoraron madres lactantes entre 15 a 19 años (26%) y de 25 a 29 años (26%). En el grupo de las madres menores de 19 años, se destaca

que el 50% de ellas son adolescentes; las cuales fueron identificadas en el municipio de Ragonvalia. Se identificaron 4 madres lactantes provenientes de Venezuela, cuyas edades oscilan entre 16 y 29 años.

Nivel Educativo

El nivel educativo de este grupo poblacional refleja que la mayor proporción de ellas tiene secundaria incompleta (39%), el 30% terminó la primaria; se destaca que una de ellas tiene carrera universitaria. En la población proveniente de Venezuela el nivel educativo se distribuye en igual proporción entre las categorías de primaria incompleta, secundaria incompleta y completa y universitario completo.

Estado Nutricional

El estado nutricional refleja que una madre presentó delgadez, la cual reside en Toledo; 11 presentaron malnutrición por exceso de peso y obesidad (n=4) y sobrepeso (n=7) en Herrán, Ragonvalia y Toledo; y 11 presentaron IMC normal (Tabla 10).

Tabla 10. Número de mujeres lactantes por municipio y clasificación nutricional en Norte de Santander

Municipio / Clasificación Nutricional	DELGADEZ	NORMAL	OBESIDAD	SOBREPESO	Total
Herrán		8	2	3	13
Ragonvalia		2	1	4	7
Toledo	1	1	1		3
Total	1	11	4	7	23
%	4.3%	47.9%	17.4%	30.4%	100%

Niñas y niños de 5-59 meses

En los municipios priorizados en Norte de Santander se valoraron 88 niñas y niños; Herrán y Ragonvalia fueron los municipios en donde se concentró la mayor proporción de menores valorados con 30 y 21 niñas y niños, respectivamente (Tabla 11). Con relación a la población migrante se valoraron en los cinco municipios 14 menores, 6 en Puerto Santander, 5 en Ragonvalia, 2 en Cúcuta y 1 en Toledo.

Tabla 11. Número de niñas y niños menores de 5 años por municipio y clasificación nutricional en Norte de Santander

Municipio / Clasificación Nutricional	Peso adecuado para la talla	Riesgo DNT* Aguda	Riesgo Sobrepeso	Sobrepeso	Total
Cúcuta	5	1			6
Herrán	21		9		30
La Gabarra	3	1			4
Puerto Santander (Casco urbano)	7	3	4	1	15

Ragonvalia	18	1	2		21
Toledo	3	2	7		12
Total	57	8	22	1	88
%	64.8%	9.1%	25.0%	1.1%	100%

(*) Desnutrición

La distribución por sexo refleja que hay mayor proporción de niños (53%). La desagregación por edad refleja que se valoraron en mayor proporción niñas y niños menores de 2 años (36%), seguido por el grupo de 2 años con 23%. En la población identificada como venezolana, el 56% son menores de 2 años, seguido por el grupo de niñas y niños de 2 años con 22%.

El análisis del estado nutricional de las niñas y niños valorados muestra que el 9% (n=8) de los menores de 5 años presenta riesgo a la desnutrición aguda. En la población de origen o procedencia venezolana, 14 niñas y niños, dos presentan riesgo a la desnutrición y tres presentan riesgo de sobrepeso.

Respecto a los determinantes inmediatos de la desnutrición incluyendo acceso a alimentos, cuidados y estado de salud, de los 88 niñas y niños valorados, solo 7 reporta consumo de agua no tratada, 25 reportan haber consumido leche materna el día anterior, 82 reportan haber consumido otros alimentos, 42 reportan tener gripa o tos, 1 vómito y 15 diarrea.

GÉNERO Y PROTECCIÓN

El Clan del Golfo y el EPL utilizan para microtráfico a personas venezolanas transgénero. Además, hay información que el ELN y EPL utilizan por 8 días a niñas entre 12 y 16 años para realizar trabajo doméstico y trabajo sexual.

Trabajadoras sexuales venezolanas compiten con trabajadoras sexuales colombianas. Se reportan feminicidios en 2018 en La Gabarra: 8, de las cuales 4 eran venezolanas y 4 eran parejas de miembros de los grupos armados ilegales. Por otra parte, se denuncian casos de Violencia intrafamiliar en el centro de atención integral de violencia intrafamiliar- CAVIF.

5. RECOMENDACIONES

Esta evaluación muestra cómo el impacto de la crisis migratoria, acentúa los problemas estructurales socio-económicos y ambientales de las zonas rurales de estos tres departamentos, así como algunas particularidades en la afectación de su seguridad alimentaria y nutricional, así:

- En **Arauca** hay falta de acceso a factores de producción para todos los grupos poblacionales o están bajo control de grupos armados ilegales. La migración ha generado competencia sobre las fuentes de ingresos.
- En **La Guajira** la migración ha impactado en el aumento en el tamaño de las familias, lo cual genera presión sobre los limitados recursos y servicios.
- En **Norte de Santander**, los medios de producción se destinan a la producción de cultivos ilícitos. Hay una gran afectación por el contrabando de productos agrícolas y pecuarios.



Organización de las Naciones Unidas para la Alimentación y la Agricultura



Programa Mundial de Alimentos



En general, los hallazgos son un llamado a propender por programas, proyectos y estrategias orientados al desarrollo económico, social, tecnológico y cultural de la zona de frontera colombo – venezolana, procurando la protección de los derechos humanos y la satisfacción de las necesidades básicas de las comunidades rurales.

En el marco de la emergencia, además de las intervenciones para mitigar las afectaciones en materia de seguridad alimentaria y nutricional; es importante llevar a cabo acciones con las familias migrantes y la comunidad receptora en temáticas relacionadas con resiliencia, fortalecimiento de redes y cohesión social, con el fin de brindar herramientas que les permitan afrontar de una mejor manera, los cambios que afrontan a raíz de la emergencia.

Para brindar una respuesta ágil conforme avanza el fenómeno, es necesario propender por acciones conjuntas con el gobierno e inter-agenciales a nivel del SNU, así como en la generación de sinergias con otros actores clave, con el fin de abordar de manera integral el fenómeno migratorio y a su vez, la capacidad de las comunidades receptoras para afrontarlo. Para una intervención efectiva y articulada, es necesario continuar con la evaluación de necesidades o assessments con expertos, que permitan comprender la evolución y realidad de la población objetivo. Desde el punto de vista operativo, abordar la emergencia desde la innovación pública digital, con un mayor aprovechamiento de las tecnologías de la información y comunicaciones, podría marcar la diferencia en la gestión de la información y, por tanto, en la gestión de la emergencia.

A continuación, las recomendaciones emitidas en el marco de un taller, en el cual participaron expertos de las tres agencias y funcionarios de terreno y que fueron abordadas desde los ejes y determinantes de la seguridad alimentaria y nutricional y de los enfoques utilizados, mencionados en los aspectos metodológicos de la presente evaluación:

Disponibilidad

- Las intervenciones deberán incorporar acciones para aumentar la disponibilidad de los factores de producción: priorizar el acceso al agua, capital semilla, asistencia técnica y; potencializar las capacidades de la población migrante, a partir de su vocación productiva, involucrando a su vez, a las comunidades receptoras.
- Es necesario incorporar acciones de gestión del riesgo a la variabilidad y cambio climático, que afecta directamente la seguridad alimentaria de toda la población. En particular orientado al manejo de las sequías (La Guajira) o temporada de inundaciones (Arauca).
- Brindar asistencia alimentaria diferenciada según las necesidades evidenciadas en cada zona o regiones de los departamentos.
- En Arauca (zona de la Sabana) y Norte de Santander (zona Norte), ampliar cobertura en comedores comunitarios y bonos alimentarios, en paralelo con la implementación de proyectos de producción para el autoconsumo (contemplando estrategias de acceso a tierra comunitaria o temporal).
- Estrategias de huertas urbanas o comunitarias donde no hay acceso a tierra.



Programa Mundial de Alimentos



- Propender por proyectos que contemplen la diversificación de la producción de alimentos, que, en vez de entrar a competir con la actividad principal de generación de ingresos de las familias, pueda verse como disponibilidad de alimentos para el consumo, eliminando la dependencia externa para la consecución de alimentos y la autosuficiencia de las familias.
- Fortalecer las capacidades de las familias en el uso eficiente del espacio y el escalonamiento de la producción para maximizar el potencial agropecuario de un terreno y tener disponibilidad de alimentos durante todo el año.
- Dado el incremento en los miembros del hogar (personas que comen de la misma olla), por el recibimiento de personas provenientes de Venezuela, se hace necesario la rehabilitación rápida de la producción de alimentos en estas familias receptoras, que puedan satisfacer en cierta medida la necesidad de alimentación y alivianar la presión ejercida sobre la escasa producción agropecuaria no tecnificada.
- Implementar técnicas de producción agropecuaria en contextos de escasez de agua, con el uso de semillas resistentes, técnicos de riego por microgoteo, uso de insumos de conservación de humedad y agua, cerramiento de áreas productivas, entre otros; así como rehabilitación y recuperación de animales ya establecidos en la zona, genéticamente adaptados y sobrevivientes a temporadas secas, con el fin de generar fuentes diversas de alimentos a las familias ampliadas.

Acceso

- Ampliación de cupos en los programas regulares de asistencia implementados por el Gobierno Nacional, que incluyan población migrante y retornada.
- Estrategias para contrarrestar el problema de disminución en el consumo de alimentos en las familias, para poder enviar remesas a Venezuela.
- Articulación y alianzas con sector privado y Cámaras de Comercio para estrategias de generación de ingresos e incentivos al trabajo legal para migrantes venezolanos, colombianos retornados y la población receptora. Así mismo, es necesario fortalecer el capital humano, a través de programas de formación y empleabilidad.
- Se requiere adelantar estudios a profundidad sobre los mercados en las zonas rurales fronterizas y adelantar estrategias para su dinamización. Es imperativo promover los mercados locales para incrementar la oferta y la demanda (mercados móviles, biotiempos e intercambio de productos entre las comunidades, entre otros).
- Implementar acciones de fortalecimiento técnico y de capacidades en los municipios con potencial agroindustrial cacao-chocolates (Arauca), mora - pulpas y concentrados- jugos, (Norte de Santander), yuca – industria alimentos procesados (Norte de Santander, Arauca), Piscicultura – pescado enlatado, pescado congelado – industria alimentos procesados (La Guajira, Norte de Santander y Arauca).
- Promover procesos de transformación agroindustrial, para el desarrollo del sector rural, que, a su vez, atraiga la mano de obra de los migrantes hacia actividades productivas lícitas.
- La producción de alimentos en zonas rurales, periurbanas y urbanas puede ser destinada al autoconsumo, a la venta o al intercambio. En especial en zonas en donde esta actividad no



Programa Mundial de Alimentos



compite con los medios de subsistencia de las personas colombianas brindará ingresos a la población migrante, sin ejercer presión en las fuentes de ingresos de las personas nacionales.

- Las iniciativas deben ser flexibles y poder adaptarse a la necesidad de fortalecer diversos medios de subsistencia (agrícolas y no agrícolas), de acuerdo con las necesidades y fortalezas de la población colombo venezolana en cada zona, siempre incluyendo un componente de fortalecimiento de capacidades.
- Acercar los mercados a los pequeños productores, promoviendo la compra y venta de productos locales.
- Desarrollar iniciativas que trabajen sobre la innovación tecnológica de productos, para la apertura de nuevos mercados.

Consumo

- Continuar fortaleciendo las estrategias de Información, Educación y Comunicación (IEC) en todos los entornos (escolar, institucional y comunitario), que contribuyan a mejorar hábitos alimentarios, la diversificación de la dieta (frutas y verduras) y hábitos de higiene en los hogares (Nutrifami PMA).
- Promoción de la diversidad de la dieta, que, de acuerdo con el análisis, en los tres departamentos está basada en los grupos de los cereales, azúcares y grasas.
- Es necesario incorporar y fomentar saberes y costumbres colombo venezolanas en las acciones de promoción.
- Brindar asistencia alimentaria mixta que promueva el incremento de los grupos de alimentos de bajo consumo como frutas y verduras, así: Kit (alimento seco) más bono (en sector rural para alimentos frescos).
- En especial en las áreas rurales, se deberá procurar por la complementación alimentaria para cubrir las necesidades de las familias.
- Las acciones en asistencia alimentaria y en educación alimentaria y nutricional, deberán adaptarse al incremento del número de personas por hogar y la realidad del fenómeno migratorio.
- Implementar iniciativas que contemplen la presencia de técnicos/as en cocina, que puedan transferir conocimientos a las comunidades en la preparación y uso de productos y alimentos desconocidos, y que promuevan la inclusión de los mismos dentro de las dietas de las familias.

Aprovechamiento o utilización biológica de los alimentos

- Coordinar con las Secretarías de Salud departamentales la realización de acciones de promoción y prevención, con énfasis en la promoción de prácticas de higiene y saneamiento básico, consumo de agua segura, provisión de suplementos y micronutrientes a madres y niños menores de cinco años y promoción de la práctica de lactancia materna e inicio adecuado de la alimentación complementaria.
- Coordinar con las Secretarías de Salud departamentales la implementación del lineamiento para el manejo integrado de la DNT Aguda Moderada y Severa en niñas y niños de 0 a 59 meses, con el fin de brindar atención oportuna y de calidad a niñas y niños con desnutrición aguda y así evitar un deterioro progresivo de su estado de salud.



Programa Mundial de Alimentos



- Generar alianzas estratégicas entre las instituciones de gobierno, donantes y agencias del SNU para el mejoramiento de los sistemas de abastecimiento de agua y de los sistemas de disposición de excretas y aguas residuales en las comunidades identificadas con mayor vulnerabilidad.

Calidad e inocuidad de los alimentos

- Realizar monitoreo y evaluación de contaminación por riesgo químico del agua, asociado a los insumos usados para procesamiento de coca y al almacenamiento de combustibles de contrabando (Norte de Santander y Arauca).
- Fortalecer las capacidades de las entidades territoriales, en la inspección, prevención, vigilancia y control en el procesamiento, almacenamiento, transporte y venta de los alimentos de producción local y de contrabando, que afecta la salud de las familias, y que se ha incrementado con el problema migratorio.
- Transferir conocimientos a las entidades territoriales responsables sobre el control del contrabando y la inspección de alimentos, en la ruta de notificación de incumplimiento de la normativa y reglamentos técnicos en el procesamiento, almacenamiento, transporte y venta de los alimentos de producción local y de contrabando
- Desarrollar iniciativas que contemplen el fortalecimiento de las familias en la conservación y almacenamiento de los alimentos, con buenas prácticas de higiene y conservando su calidad por mayores períodos de tiempo.
- Mejoramiento de infraestructura y control de calidad, en espacios de sacrificio animal y en los establecimientos de comercio (Arauca y La Guajira).

Género y protección

- Promoción y difusión de las rutas establecidas para la asistencia en casos de violencia basada en género, violencia sexual, violencia intrafamiliar y abuso laboral.
- Estrategias de sensibilización anti-xenofóbicas (i.e. programa "Somos panas"), a la población y a la institucionalidad.
- Atención diferenciada a poblaciones indígenas y otras poblaciones vulnerables (LGTBI, prostitución), invisibilizadas en la crisis migratoria.
- Visibilizar y evidenciar impacto de la migración interna y de venezolanos, en los departamentos de Cesar y Guainía.

Migración

- Informar a las comunidades sobre los riesgos en temas de protección que existen por ejemplo de los NNA en camino al colegio, del consumo de drogas etc.
- Proveer información a las comunidades y las madres sobre los riesgos y la prevención de la violencia sexual.
- Informar sobre la existencia de las líneas gratuitas de atención a víctimas de violencia sexual y/o violencia intrafamiliar: 155 y 141.



Organización de las Naciones Unidas para la Alimentación y la Agricultura



Programa Mundial de Alimentos



- Informar sobre los derechos en Salud Sexual y Reproductiva y posible planificación familiar, así como los centros de salud que pueden atender a las víctimas de violencia sexual y/o violencia intrafamiliar.
- Incluir en cada intervención la difusión de las rutas de atención en casos de violencia sexual.
- Cada operador humanitario debe incluir en su preparación la guía desarrollada por el Sub Grupo Violencia Basada en Género.

BORRADOR