



T.C. AİLE, ÇALIŞMA VE
SOSYAL HİZMETLER BAKANLIĞI



Farsi / Farsça

پرسش های متداول در مورد صدور مجوز کار
برای اتباع خارجی تحت حمایت بین المللی و
موقت در ترکیه

اختصارات:

UNHCR: کمیساریای عالی پناهندگان سازمان ملل متحد

AÇHSB: وزارت خانواده، کار و خدمات اجتماعی

İŞKUR: آژانس کاریابی و اشتغال ترکیه

SGK: موسسه تامین اجتماعی

TBMM: مجلس ملی کبیر ترکیه

مجوز کارچیست؟

مجوز کار سندی است که توسط وزارت خانواده، کار و خدمات اجتماعی به عنوان یک سند رسمی صادر می شود. بر این اساس پیرو قانون نیروی بین المللی کار (بند ۶۷۳۵)، تصویب شده در تاریخ ۲۰۱۶/۰۸/۱۳ توسط مجلس ملی کبیر ترکیه (TBMM) و لازم الاجرا شده از طریق انتشار در روزنامه رسمی به تاریخ ۲۰۱۶/۰۸/۱۳، اتباع خارجی که مایل به اشتغال در ترکیه هستند، باید از وزارت خانواده، کار و خدمات اجتماعی مجوز کار کسب کنند.

چه زمانی می توانم برای کسب مجوز کار درخواست بدهم؟

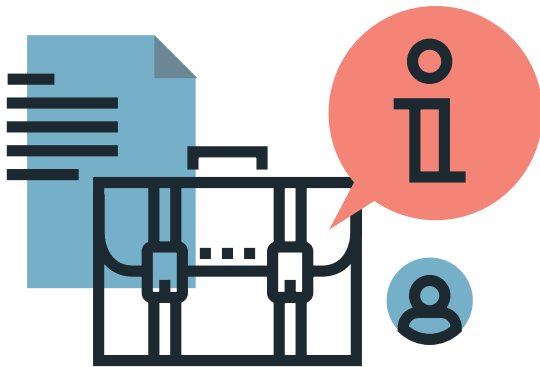
متقاضی برای درخواست مجوز کار، باید دارای کارت شناسایی باشد که شماره شناسایی آن با ۹۹ شروع می شود و وضعیت فرد در آن درج می شود.

اگر شما تحت حمایت موقت هستید، شما می توانید ۶ ماه پس از تاریخ ثبت نام حمایت موقت تان جهت اشتغال در استانی که اقامتان در آنجا ثبت شده اقدام کنید.

اگر شما متقاضی حمایت بین المللی و یا پناهنده مشروط هستید، شما می توانید ۶ ماه پس از تاریخ ثبت درخواست حمایت بین المللی تان جهت اشتغال در استانی که اقامتان در آنجا ثبت شده اقدام کنید. از آنجایی که کارت های شناسایی حاوی وضعیت پناهندگی و وضعیت حمایت مکمل، جایگزین مجوز کار نیز محسوب می شوند، برای افراد دارنده این شرایط نیازی برای درخواست مجدد مجوز کار نیست.

چگونه میتوانم جهت اشتغال زیر نظر یک کارفرما درخواست مجوز کاربدهم ؟

تقاضا نامه مجوز کار، توسط کارفرمایی که مایل به استخدام فرد تبعه خارجی است، آنلاین از طریق سیستم دولت الکترونیک E-devlet باید انجام شود. «رکورد کارفرما» تنها توسط «مسئول اطلاع رسانی الکترونیکی» برای ثبت درخواست در بخش مجوز الکترونیکی وزارت خانواده، کار و خدمات اجتماعی ایجاد می شود و این تقاضا تنها توسط افراد مجاز بر روی سیستم می تواند داده شود. برای دادن درخواست، امضای الکترونیکی و یک آدرس الکترونیکی ثبت شده که امکان انتقال پیام اطلاع رسانی را برای دادن تقاضا فراهم می سازد، احتیاج است.



آیا می توانم کسب و کار خودم را راه اندازی کنم؟

اگر تحت حمایت موقت هستید، می توانید جواز کسب و کار خود را همانند شهروندان ترکیه کسب کرده و در موسسات رسمی ثبت کنید. افرادی که مایل به راه اندازی کسب و کار خود هستند، باید درخواست خود را به صورت جداگانه ارائه دهند. افرادی که مایل به راه اندازی کسب و کار خود هستند، باید درخواست خود را به صورت شخصی ارائه دهند. می توانند کسب و کار خود را راه اندازی و مجوز کار دریافت نمایند. برای اطلاعات بیشتر می توانید به لینک زیر مراجعه نمایید:

<https://birim.ailevecalisma.gov.tr/uigm/Contents/calismaizni/izindegerlendirmekriterleri>

پناهندگان و اشخاص تحت حمایت مکمل می توانند به طور مستقل با مدارک شناسایی صادره برایشان و بدون اخذ مجوز کار اشتغال داشته باشند.

چگونه می توانم کسب و کار شخصی خود را راه اندازی و ثبت کنم؟

- کسانی که می خواهند به طور مستقل به نام و به حساب خود اشتغال داشته باشند ، میتوانند پس از به جا آوردن شرایط زیر که مربوط به راه اندازی کسب و کار می باشد، برای مجوز کار مستقل اقدام کنند
- گواهی مالیات پس از اخذ شماره شناسایی مالیات باید صادر شود.
 - برای شرکای شرکت ها ی سرمایه، کسب و کار باید در روزنامه ثبت بازرگانی ثبت شده باشد؛
 - اشخاص حقیقی تاجر،
- اصناف و صنعتگران، اسنادی را که فعالیت محل کار مربوطه شان را نشان دهد، من جمله کپی برگه ثبت نام در اتاق بازرگانی. ارائه کرده باشند . فردی متقاضی راه اندازی کسب و کار مستقل، پس از کسب اسناد مربوطه می تواند نسبت به درخواست مجوز کار اقدام نماید.
- «رکورد کارفرما» تنها توسط «ول اطلاع رسانی الکترونیکی» برای ثبت در خواست در بخش مجوز الکترونیکی وزارت خانواده، کاروخدمات اجتماعی ایجاد می شود و این تقاضا تنها توسط افراد مجاز بر روی سیستم می تواند داده شود.
- برای درخواست امضای الکترونیکی و یک آدرس الکترونیکی ثبت شده که امکان انتقال پیام اطلاع رسانی را برای دادن تقاضا فراهم می سازد، احتیاج است

مسئولین ذی صلاح (شهرداریها) جهت صدور امتیاز رسمی داد و ستد ، مجوز کار معتبر درخواست خواهند کرد.

چه کسی از نتیجه درخواست صدور مجوز کار مطلع می شود و چگونه به وی اطلاع داده می شود؟

یک ایمیل (پست الکترونیکی) مبنی بر صدور مجوز کار از طریق وزارت خانواده، کار و خدمات اجتماعی، به کارفرما ارسال می گردد. علاوه بر این، وضعیت فعلی درخواست را می توان از بخش «پیگیری درخواست» در سیستم اتوماسیون مجوز کار، توسعه یافته توسط وزارت خانواده، کار و خدمات اجتماعی مشاهده کرد. مجوز کار در چهارچوب یک کارت صادره توسط وزارت خانواده، کار و خدمات اجتماعی برای کارکن جهت اشتغال زیر نظر کارفرما یا برای متقاضی مجوز کار مستقل جهت اشتغال در کسب و کار خود، توسط پیک به آدرسی که فرد تبعه خارجی در آنجا مشغول به کار خواهد شد، ارسال می شود. پیگیری پیک را می توان از طریق پست PTT با وارد کردن شماره سریال «۲۶۸۰۰۴۰» قبل از بارکد مجوز کار، انجام داد.

معافیت از کسب مجوز کار چیست و چگونه می توان آن را به دست آورد ؟

افراد تحت حمایت موقت (TP) متقاضیان حمایت بین المللی (IP) و پناهندگان مشروط که مایلند در بخش کشاورزی و دامپروری فصلی کار کنند، می توانند با اخذ معافیت مجوز کار مشغول به کار شوند. به منظور درخواست دادن برای معافیت از مجوز کار، باید دارای شماره شناسایی خارجی که با ۹۹ شروع می شود باشید. تقاضای اخذ معافیت از مجوز کار باید به مدیریت استانی آژانس اشتغال و کاریابی محل اقامت ثبت شده فرد داده شود. یک فرم اطلاعات در خصوص معافیت از مجوز کار که به مدت یک سال معتبر می باشد به متقاضی تحویل داده می شود.



8

من یک مجوز کارمعتبر دارم آیا می توانم برای معافیت از مجوز کار اقدام کنم؟

نه، شما فقط پس از لغو مجوز کار معتبر خود می توانید جهت معافیت از مجوز کار اقدام کنید.

اگر شما تحت حمایت موقت (TP) ، متقاضی حمایت بین المللی (IP) و یا پناهنده مشروط هستید در حین درخواست معافیت مجوز کار، باید دارای کارت شناسایی معتبر باشید.

9

پس از اینکه درخواست من برای معافیت از مجوز کار پذیرفته شد، چه اسنادی احتیاج است که تهیه کنم؟

در صورت موافقت با درخواست شما ، یک فرم اطلاعات معافیت از مجوز کار که به مدت یک سال اعتبار دارد ، صادر می شود.

سهامیه اشتغال چیست؟ چگونه اعمال می شود؟

سهامیه اشتغال برای برابرایفرد تحت حمایت موقت ۱ به ۱۰ است، به این معنی که در یک محل کار تنها تعداد کارکنان تحت حمایت موقت نمی تواند بیش از ۱۰ درصد کارکنان ترک باشد. به عنوان مثال، اگر شما ۱۰۰ کارمند ترک داشته باشید، می توانید ۱۰ نفر را که تحت حمایت موقت هستند استخدام کنید. با وجود این، در صورتی که کمتر از ۱۰ نفر کارمند استخدامی ترک در محل کار وجود داشته باشد (همچنین در شرایط نبود کارمند ترک)، حداکثر یک نفر تبعه خارجی ذینفع حمایت موقت TP، می تواند استخدام شود. حال اگر، در عرض چهار هفته قبل از تقاضا برای مجوز کار، کارفرما از طریق یک تاییدیه توسط مدیریت استانی سازمان اشتغال و کاربابی، ثابت کند که هیچ شهروند ترکیه ای دارای مهارت یکسان، برای انجام کار مشابه وجود ندارد، ممکن است سهامیه اعمال نشود. وزارت خانواده، کاروخدمات اجتماعی به هنگام تنظیم سهامیه ها، مشاغل خالی و کارگماری بین زمینه های کاری و استان های مختلف که درخواست مجوز کار برای شان تقاضا شده است را مد نظر قرار می دهد.

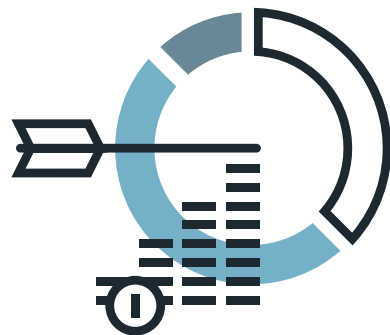
سهامیه اشتغال برای متقاضیان حمایت بین المللی و پناهندگان مشروط، یک به پنج است. این بدان معنی است که در یک محل کار با پنج شهروند ترک، امکان استخدام یک تبعه خارجی وجود دارد. کارت شناسایی اعطاء شده به پناهندگان و اشخاص تحت حمایت مکمل جایگزین مجوز کارمحسوب می شود. با در دست داشتن این کارت شناسایی فرد تبعه خارجی می تواند به طور مستقل و یا غیرمستقل اشتغال داشته باشد و برای این افراد محدودیت سهامیه اعمال نمی شود.

آیا سهمیه جنسیتی نیز در در سهمیه استخدامی به عنوان ۱۰ درصد یا یک به پنج اعمال می شود؟

خیر، این سهمیه به جنسیت مربوط نیست بلکه سهمیه ای است که با توجه به تعداد کل کارکنان ترکیه ای مشغول به کار در موسسه تعیین می شود.

12

آیا سهم اشتغال ۱۰٪ یا یک به پنج کل شرکت را در برمی گیرد (که ممکن است دارای شعب یا دفاتر متعدد باشد) یا فقط دربرگیرنده محل کار مشخصی است که فرد تبعه خارجی مشغول به کار خواهد شد؟



در اعمال سهمیه استخدامی تعداد کارکنان ترکیه ای در تمام شعبات شرکت در سراسر ترکیه در نظر گرفته می شود.

آیا برای کارگران کارهای فصلی نیز سهمیه اعمال می شود؟

خیر، در حال حاضر هیچ محدودیت سهمیه ای برای افراد تحت حمایت موقت (TP) و متقاضیان حمایت بین المللی (IP) جهت اشتغال در بخش های کشاورزی و دامپروری فصلی وجود ندارد.

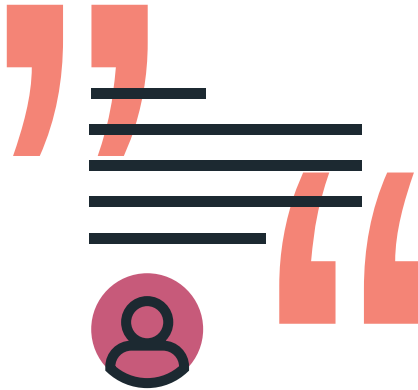
آیا کمک مالی که بتوانم برای راه اندازی کسب و کار خود دریافت کنم، وجود دارد؟

بله، تعداد محدودی کمک هزینه مالی به واسطه کمیساریای عالی پناهندگان سازمان ملل متحد و سازمان های غیردولتی بین المللی / ملی برای راه اندازی و شروع کسب و کار در حال حاضر ، موجود می باشد.
علاوه بر این، دولت ترکیه امتیازاتی را برای کارفرمایان در نظر می گیرد

<http://www.kosgeb.gov.tr/site/tr/genel/detay/1231/girisimcilik-destek-programi>

<http://help.unhcr.org/turkey/>

<https://turkey.servicesadvisor.org/>



سن قانونی اشتغال در ترکیه چیست؟

اشتغال کودکان زیر ۱۵ سال در ترکیه ممنوع است. با این حال، کودکان ۱۴ ساله ای که تحصیلات ابتدایی خود را به پایان رسانده اند ممکن است در کارهای سبک کار کنند که از نظر جسمی، روحی و روانی آنها را تحت تاثیر قرار نمی دهد و مانع از حضور آنها در مدرسه نمی شود. در این موارد، قرارداد کار باید توسط کارفرما تهیه و توسط والدین یا سرپرست فرد امضا شود.

چه مدارکی برای گرفتن مجوز کار مورد نیاز است؟

مدارک مورد نیاز برای افراد تحت حمایت موقت

• قرارداد امضا شده مابین کارفرما و کارمند؛ شما می توانید نمونه هایی از قراردادهای کاری را در وبسایت زیر پیدا کنید:

<https://birim.ailevecalisma.gov.tr/uigm/contents/belgeler/istenilenbelgeler>

• روزنامه ثبت بازرگانی ، گواهی فعالیت شرکت، گواهینامه مالیاتی، و غیره ، اثبات موجودیت کسب و کار برای کسانی که به طور مستقل اشتغال دارند
• یک قطعه عکس بیومتریک فرد؛

• مدرکی مبنی بر ارتباط حقوقی متقاضی با شرکت باید به هنگام تقاضای مجوز کار ارائه شود.

• «رکورد کارفرما» تنها توسط « مسئول اطلاع رسانی الکترونیکی» برای ثبت درخواست در بخش مجوز الکترونیکی وزارت خانواده، کار و خدمات اجتماعی ایجاد می شود و این تقاضا تنها توسط افراد مجاز بر روی سیستم می تواند داده شود. برای درخواست ، امضای الکترونیکی و یک آدرس الکترونیکی ثبت شده که امکان انتقال پیام اطلاع رسانی را برای دادن تقاضا فراهم می سازد ، احتیاج است.

مدارک مورد نیاز برای متقاضیان حمایت بین المللی و یا پناهنده گان مشروط:

• اسناد مربوطه با توجه به زمینه فعالیت کسب و کار و موقعیت فرد تبعه خارجی متفاوت می باشند. با توجه به انتخاب، سیستم اتوماسیون به هنگام روند درخواست مجوز کار ، فرد را به اسناد مربوطه هدایت می کند.

• «رکورد کارفرما» تنها توسط « مسئول اطلاع رسانی الکترونیکی» برای ثبت درخواست در بخش مجوز الکترونیکی وزارت خانواده، کار و خدمات اجتماعی ایجاد می شود و این تقاضا تنها توسط افراد مجاز بر روی سیستم می تواند داده شود. برای درخواست ، امضای الکترونیکی و یک آدرس الکترونیکی ثبت شده که امکان انتقال پیام اطلاع رسانی را برای دادن تقاضا فراهم می سازد ، احتیاج است.

17

منفرد تحت حمایت موقت و یا TP هستم، چگونه می توانم شماره شناسایی ام را که با ۹۹ شروع میشود پیدا کنم؟

با شماره شناسایی خارجی خود که با ۹۸ شروع می شود، به لینک زیر مراجعه کرده و با فشردن دکمه جست و جو، شماره شناسایی جدید خود را که با ۹۹ شروع می شود بدست آورید.

<http://www.goc.gov.tr/gecicikoruma/Pages/YabanciKimlikSorgulama.aspx>

18

چه نوع قراردادی باید بین کارفرما و کارکن امضا شود تا مجوز کار به کارکن اعطا گردد؟

یک « قرارداد کاری با مدت مشخص » که اطلاعاتی مانند عنوان کارفرما، نام و نام خانوادگی فرد تبعه خارجی، آدرس محل کار، پست مورد نظر، حقوق دریافتی و غیره بین کارفرما و فرد تبعه خارجی در آن منعقد شده باشد. نمونه ای ازنوع قرارداد مد نظر را می توانید در لینک زیر مشاهده کنید:

<https://birim.ailevecalisma.gov.tr/uigm/contents/belgeler/sozlesmevedilekceornegi/>

هزینه مجوز کار چقدر است؟

تقاضای مجوز کار کاملاً بدون هزینه است. به هنگام ارسال تقاضا، پرداخت هیچ گونه وجهی لازم نیست اما اگر مجوز کار با موفقیت صادر شود، کارفرما از طریق ایمیلی که برایش ارسال می گردد مطلع گردیده و باید «مبلغ مجوز کار» و «هزینه کاغذ با ارزش» پرداخت شود. برای کسب اطلاعات دقیق تر به لینک زیر مراجعه کنید:

<https://birim.ailevecalisma.gov.tr/uigm/contents/calisma-iznine-dair-bilgiler/harcvebankabilgileri/>



20

عملکرد اقامت ۶ ماهه پس از ثبت نام در ترکیه چگونه است؟

به هنگام ارسال درخواست مجوز کارو یا معافیت از مجوز کار؛

- حداقل شش ماه از ثبت نام فرد، برای ذینفع بودن از حمایت موقت باید گذشته باشد.
- باید حداقل شش ماه از تاریخ درخواست حمایت بین المللی اش، به هنگام درخواست مجوز کار و یا معافیت از مجوز کار گذشته باشد.

21

مجوز اولیه چیست؟ در چه شرایطی الزامی است و چگونه بدست می آید؟

مجوز اولیه را می توان برای مشاغل زیر از مقامات مربوطه

- به شرح زیر دریافت کرد:
- متخصصان بهداشت و درمان باید به وزارت بهداشت، درخواست خود را تسلیم کنند.
- متخصصان امر آموزش، باید به وزارت آموزش و پرورش ملی و یا ریاست شورای آموزش عالی ، درخواست خود را تسلیم کنند.
- برای زمینه های شغلی گفته شده در بالا ، تقاضا ها برای دریافت مجوز کار بدون کسب مجوز اولیه، تحت ارزیابی قرار نخواهند گرفت.

آیا پس از دریافت کارت شناسایی رسمی ام، می توانم در هر استانی اشتغال داشته باشم؟

خیر، شما فقط می توانید در استان محل اقامتتان کار کنید. به عبارت دیگر، منظور از استان محل اقامت، استانی است که بر روی کارت شناسایی حمایت موقت و یا بین المللی اتان درج شده است که این کارت توسط وزارت کشور، اداره کل مدیریت مهاجرت (DGMM) به نام شما، صادر می شود. شما می توانید با اخذ مجوز کار یا معافیت مجوز کار در استان تعیین شده اشتغال داشته باشید. به منظور کار در استان های متفاوت، باید اول به مدیریت استانی اداره مهاجرت (PDMM) محل اقامت خود، درخواست نامه ای برای تغییر شهر خود ارائه دهید.



آیا هرگونه محدودیتی در رابطه با اشتغال وجود دارد؟

غیراز سهمیه قابل اجراء برای اتباع خارجی (به بالا مراجعه کنید) با عنایت به مقررہ های موجود در سایر قوانین، در ترکیه، اجازه اشتغال در برخی از مشاغل، با توجه به زمینه اجرایی آنها به خارجیان داده نمی شود و درخواستهای کار داده شده در این مشاغل رد می شود. در زیر می توانید لیست حرفه های را که به طور انحصاری در اختیار شهروندان ترکیه هستند و کار کردن در این مشاغل برای اتباع خارجی غیر قانونی است را، مشاهده نمایید:

- دندانپزشکی،
- مراقبت از بیمار،
- داروسازی،
- دامپزشکی،
- مدیریت بیمارستان های خصوصی،
- وکالت
- دفتر اسناد رسمی،
- پرسنل امنیتی در نهادهای خصوصی و دولتی،
- صادرات مرجان، مروارید، اسفنج، صدف و ماهی در محدوده آب های سرزمینی ترکیه، غواصی، حفاری، هدایت، ناوبری، مهندسی (در زمینه دریایی)، حمل و نقل ماشین آلات از راه دریا، دفتراسناد و مدارک، و خدمه ناوبری دریایی و مشاغل مشابه
- مشاوره در امور گمرکی و تعرفه
- راهنمای گردشگری
- قضاوت
- دادستان

بر اساس چه شرایطی محدودیت در اشتغال حذف خواهد شد؟

سه‌میه اشتغال در شرایطی که هیچ شهروند ترکیه ای دارای مهارت یکسان، برای پر کردن ظرفیت خالی یافت نشود ، ممکن است اعمال نشود

با این حال، در چنین شرایطی، کارفرما باید درخواست خود مبنی بر نیاز به نیروی کار خود را به مدیریت استانی سازمان اشتغال و کاریابی مربوطه ارسال کند. ظرف مدت چهار هفته پس از ارائه درخواست ، اداره استانی مربوطه ارزیابی خواهد کرد که آیا یک شهروند ترک با مهارت های یکسان برای انجام همان کار وجود دارد یا خیر. در پایان چهار هفته اگر مشخص شود که هیچ شهروند ترکی با مهارت های مشابه برای پر کردن ظرفیت خالی که فرد تبعه خارجی طالب آن است وجود ندارد، سندی از طرف مدیریت استانی ، حاکی از این که فرد خارجی می تواند استخدام شود ، برای کارفرما صادر می شود. با ارائه این سند/مدرک به وزارت خانواده، کاروخدمات اجتماعی محدودیت سه‌میه اشتغالی اعمال نمی شود



25

آیا هر گونه آیین نامه در باب دستمزد جداگانه وجود دارد؟

خیر، افراد تحت حمایت بین المللی و یا موقت هر دو مشمول قوانین کار مرتبط در ترکیه هستند. در این چهارچوب در ترکیه ماده ی ممنوعیت اشتغال زیرحداقل دستمزد، شامل این گروه نیز می شود.

26

آیا کسب اجازه از مقامات ادارات مهاجرت به هنگام ترک استان به منظور انجام سفرهای تجاری و یا اشتغال در جای دیگر، ضروری است؟

مجوز کار تنها در استان محل اقامت شخص معتبر می باشد. برای هرگونه سفر به خارج از استان ، فرد باید از اداره استانی مدیریت مهاجرت مربوطه اجازه سفر کسب کند . اگر فرد توسط شرکت، برای انجام کاری در خارج از استان محل اقامتش گمارده شود، اجازه لازم باید از اداره استانی مدیریت مهاجرت مربوطه کسب شود

مدارک لازم برای کسب اجازه سفر:

- فرم درخواست بیان هدف از سفر
- ۲ قطعه عکس
- کپی کارت شناسایی

آیا انجام درخواست مجوز کاراز سیستم مجوز برای کسب مجوز کار (e-permit) الکترونیکی کافی است؟

بله کلیه روند به شکل اینترنتی از طریق سیستم مجوز الکترونیکی انجام می شود ؛ بنابراین نیاز به ارائه هیچگونه مدرکی به شکل فیزیکی به وزارت خانواده، کار و خدمات اجتماعی نیست.
برای کسب اطلاعات بیشتر در مورد مجوز الکترونیکی به لینک روبرو مراجعه کنید.

<https://ecalismaizni.ailevecalisma.gov.tr/#/eizin>



28

مجوز کار چه زمانی نیاز به تمدید دارد؟

مجوز های کاردر ابتدا برای مدت یک سال صادر می شوند. روند درخواست تمدید ۶۰ روز قبل از پایان اعتبار دوره یک ساله می تواند شروع شود و در هر صورت، قبل از انقضای مجوز معتبر باید انجام گیرد.

مجوز کار و معافیت مجوز کار متقاضیان حمایت بین المللی ، پناهندگان مشروط و افراد تحت حمایت موقت را در هر مرتبه می توان یک ساله تمدید کرد.

29

آیا این امکان وجود دارد که فرد هم زمان به منظور اشتغال در بیش از یک شغل چند درخواست متفاوت مجوز کار بدهد؟

خیر، متقاضیان حمایت بین المللی ، پناهندگان مشروط و افراد تحت حمایت موقت تنها می توانند برای یک درخواست جهت اشتغال در یک شغل واحد، اقدام کنند.

پناهندگان و اشخاص تحت حمایت مکمل، نیازی به ارائه درخواست برای مجوز کار ندارند. مدارک شناسایی آنها جایگزین مجوز کار می شود.

30

حقوق تأمین اجتماعی و بیمه چگونه پرداخت می شود؟

کارفرمایان مسئول واریز حق بیمه برای کارکنان شان می باشند. روند پیگیری توسط وزارت خانواده، کار و خدمات اجتماعی انجام می پذیرد. کارفرما مسئولیت پرداخت حق تأمین اجتماعی و بیمه برای مدت زمانی که کارکن با معافیت مجوز کار مشغول به کار است را ندارد ولی با این وجود، کارکن برای وظایفی که بیش از ۳۰ روزه طول خواهد انجامید، مجبور است خود را بیمه نماید (بیمه خود پرداخت)

31

با دریافت مجوز کاراز چه مزایای بهداشتی و درمانی بهره مند می شویم؟

کارکنان متقاضی حمایت بین المللی و کارکنان تحت حمایت موقت که حق بیمه شان توسط کارفرما پرداخت می شود، می توانند از همه خدمات بهداشتی و درمانی پوشش داده شده توسط موسسه تأمین اجتماعی (SGK) بهره مند شوند.

چه نوع بیمه ای برای کارکنان تحت حمایت موقت و متقاضیان حمایت بین المللی دارای مجوز کار تعلق می گیرد؟

۴A دستمزد اشتغالی (فردی که برای شخص دیگری کار می کند).

۴B: خود اشتغالی

کارفرمایان هیچ مسئولیتی برای پرداخت هزینه های تأمین اجتماعی و بیمه کارکنان در زمینه های کشاورزی فصلی / مشاغل دامپروری فصلی ندارند، اما کارکنان باید تعهدات خود را در رابطه با تأمین اجتماعی به جا

دارندگان مجوز کار از چه حقوقی برخوردارند؟

علاوه بر مزایای اجتماعی فوق الذکر و تضمین عدم زیان به حقوق مشروع تأمین اجتماعی که به موجب مقررات مربوطه قانون که فرد از آن برخوردار است، او حق برخورداری از حقوق مشابه شهروند ترک به جز در موارد مربوط به قوانین خاص که کارکن ترک را در بر می گیرد، را دارد.



آیا در صورت تغییر شغل، باید پروسه خاصی انجام گیرد؟

بله، لغو مجوز کارپس از اینکه کارکن بنا به دلیلی محل کار خود را ترک می کند (به صورت درخواست) توسط کارفرما به سیستم اتوماسیون وزارت خانواده، کار و خدمات اجتماعی در فرمت PDF آپلود می شود. لغو مجوز کار باید ظرف حداکثر ۱۵ روز پس از پایان یا لغو قرارداد انجام شود. کارفرمای جدید نیز پس از لغو مجوز کار قبلی کارمند و تنظیم قرارداد جدید با وی، با پیروی از روش های مشابه و با همان شرایط و مدت زمان ذکر شده در بالا، درخواست کسب مجوز کار جدید را تسلیم می نماید. با این تفاوت که شرطی همچون شرط موجود به هنگام روند درخواست نخست در رابطه با گذشت یک دوره شش ماهه دیگر لازم نیست.

پس از لغو مجوز کار، متقاضیان حمایت بین المللی، پناهندگان مشروط و افراد تحت حمایت موقت باید یک کارت شناسایی معتبر در تاریخ درخواست شغل از شرکت جدید در دست داشته باشند.

از آنجاییکه کارت های شناسایی که نشان دهنده وضعیت پناهندگی و وضعیت حمایت مکمل است، جایگزین مجوز کار محسوب می شوند، این افراد نیازی به ارائه یک درخواست مجوز کار دیگر ندارند.

آیا انتقال فردی که مجوز کارش صادر شده است، به شعبه دیگری از شرکت، یا انتقال شخص به شاخه ای دیگر از شرکت برای انجام کاری موقت، ممکن است؟

خیر، در صورت تغییر شعبه ، باید مجوز کار جدیدی برای شعبه ای متفاوت از همان شرکت صادر شود.

سازمان اشتغال و کاریابی ترکیه (İŞKUR) چيست؟ چگونه می توانم در سازمان کاریابی ترکیه (İŞKUR) اشتغال و ثبت نام کنم؟

آسازمان اشتغال و کاریابی ترکیه (İŞKUR) مرجعی است که افراد فاقد شغل را ثبت کرده و به دنبال پیدا کردن شغل و استخدام این افراد است. İŞKUR همچنین دوره های آموزش فنی حرفه ای، در رابطه با برنامه های آموزش شغلی و آموزش کارآفرینی فراهم می کند.

افرادی که از ثبت نام تقاضای حمایت بین المللی ویا حمایت موقتشان حداقل ۶ ماه می گذرد، می توانند نزد مدیریت های استانی

برنامه ی نیروی کار « این امکان وجود دارد که درخواست مجوز کار برای کسانی که در چهارچوب دوره های آموزشی و برنامه های تحت پروژه سازمان کاریابی و اشتغال ترکیه، آموزش های فنی-حرفه ای و آموزش در حین کار دریافت می کنند و تمایل جهت اشتغال در همان محل « فعال کار در پایان دوره آموزشی دارند، ارسال شود. سهمیه اشتغال متفاوتی توسط وزارت خانواده، کاروخدمات اجتماعی تحت این پروژه، ممکن است برایشان اعمال گردد.

چه فرصت‌هایی جهت آموزش مهارت‌های فنی و حرفه‌ای در ترکیه وجود دارد؟

دوره‌های آموزش زبان، از جمله زبان ترکی و مهارت‌های حرفه‌ای و دوره‌های سرگرمی که توسط مراکز آموزش عمومی (Halk Eğitimi) دوره‌هایی را که Halk Eğitimi ه صورت رایگان برای متقاضیان حمایت بین‌المللی و افراد تحت حمایت موقت ارائه می‌شود. هرکدام از مراکز ارائه می‌دهند، خودشان تعیین می‌کنند و دوره‌های آموزشی جدید را نیز بر اساس تقاضای محلی ارائه می‌دهند. علاوه بر این فرصت‌های زیادی توسط کمیساریای عالی پناهندگان سازمان ملل ارائه می‌شود. لطفاً به اطلاعات تماس در پایان این بروشور توجه کنید و بر روی لینک‌های زیر برای دسترسی به دوره‌های حرفه‌ای و بهره‌مندی از پشتیبانی‌های موجود در استان خود کلیک کنید.

- <http://help.unhcr.org/turkey/>
- <https://turkey.servicesadviser.org/>
- <https://www.iskur.gov.tr/is-arayan/aktif-isgucu-programlari/>

آیا پس از اتمام دوره حرفه آموزی ، می توانم کار پیدا کنم؟

مهارت های به دست آمده در طول حرفه آموزی به طور بالقوه می تواند با فرصت های شغلی موجود مطابقت داده شود. گام اول ثبت نام جهت پیدا کردن کار است. علاوه بر این می توانید به شرکت های مشاوره منابع انسانی ترکیه مراجعه نمایید. در صورت مراجعه (ISKUR) (شدن نزد و حصول ارتباط و تماس با شرکت های منابع انسانی ترکیه ISKUR برای ثبت نام در)، UNHCR (به شرکای کمیساریای عالی پناهندگان سازمان ملل در اختیار شما قرار ISKUR، آنها پشتیبانی لازم را برایتان فراهم می کنند. لینک های زیر که اطلاعات جامعی به زبان ترکی فراهم می آورند، توسط داده شده است و به زودی نسخه آنلاین عربی نیز در دسترس عموم قرار خواهد گرفت.

• <https://www.iskur.gov.tr/is-arayan/aktif-iscucu-programlari/>

چگونه می توانم در مورد درخواست مجوز کارم، اطلاعات بیشتر و پشتیبانی مورد نیاز را دریافت کنم؟

مرکز ارتباطات وزارت خانواده، کاروخدمات اجتماعی راه حل های سریع و موثر برای همه سوالات، پیشنهادات، اظهارات، گزارش ها، شکایات و برنامه های مربوط به امنیت اجتماعی را فراهم می کند. شما می توانید با مرکز ارتباطات خط تماس وزارت خانواده، کاروخدمات اجتماعی ALO 170» در داخل کشور و از خارج از کشور تماس بگیرید.

www.alo170.gov.tr <https://birim.ailevecalisma.gov.tr/uigm>

لطفاً به طور مستقیم با شرکاء کمیساریای عالی پناهندگان سازمان ملل متحد تماس بگیرید تا در مورد حقوق تان، مسئولیت ها یتان و خدمات موجود برایتان مطلع شوید. لیست کامل دفاتر شرکای کمیساریای عالی پناهندگان سازمان ملل متحد را جهت برخورداری از حمایت برای دسترسی به بازار کار، مشاهده کنید:

وب سایت راهنمای کمیساریای عالی پناهندگان سازمان ملل متحد
<http://help.unhcr.org/turkey/>

خدمات مشاوره کمیساریای عالی پناهندگان سازمان ملل متحد
<https://turkey.servicesadvisor.org/>

از حقوقی که برخوردارید، از مسئولیتهای خود و همچنین از خدمات موجود، به طریق زیر می توانید اطلاع پیدا کنید:

مرکز ارتباطات وزارت خانواده، کار و خدمات اجتماعی «ALO 170»

www.alo170.gov.tr <https://birim.ailevecalisma.gov.tr/uigm>

وب سایت راهنمای کمیساریای عالی پناهندگان سازمان ملل متحد
<http://help.unhcr.org/turkey/>

وب سایت مشاوره خدمات کمیساریای عالی پناهندگان سازمان ملل متحد
<https://turkey.servicesadvisor.org/>



UNHCR
The UN Refugee Agency