



**T.C. AİLE, ÇALIŞMA VE
SOSYAL HİZMETLER BAKANLIĞI**



Türkiye'deki Uluslararası ve Geçici Koruma Altındaki Yabancıların

Çalışma İzni Hakkında Sıkça Sorulan Sorular

Kısaltmalar

Listesi

İŞKUR: Türkiye İş Kurumu

AÇHSB: Aile, Çalışma ve Sosyal Hizmetler Bakanlığı

SGK: Sosyal Güvenlik Kurumu

TBMM: Türkiye Büyük Millet Meclisi

UNHCR: Birleşmiş Milletler Mülteciler Yüksek Komiserliği

1

Çalışma izni nedir?

Aile, Çalışma ve Sosyal Hizmetler Bakanlığı (AÇHSB) tarafından verilen yasal bir belgedir. Bu kapsamda 28 Temmuz 2016 tarihinde TBMM tarafından kabul edilen ve 13 Ağustos 2016 tarihinde Resmi Gazete’de yayımlanarak yürürlüğe giren 6735 sayılı Uluslararası İş Gücü Kanunu’na göre Türkiye’de çalışmak isteyen yabancıların AÇHSB’den çalışma izni alması gerekmektedir.

2

Çalışma iznine ne zaman başvurabilirim?

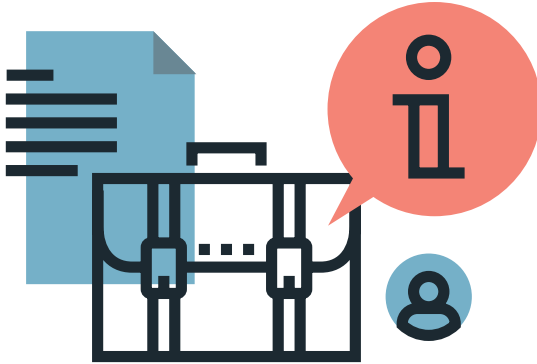
Çalışma izni başvurusu yapabilmek için kişinin 99 ile başlayan kimlik numarasının yazılı olduğu statüsünü gösterir kimlik belgesi bulunmalıdır. Eğer geçici koruma kapsamında iseniz geçici koruma kayıt tarihinden altı ay sonra kayıtlı olduğunuz ikamet ilinde çalışmak üzere çalışma izni başvurunuzu yapabilirsiniz.

Eğer uluslararası koruma başvuru sahibi veya şartlı mülteci statüsü sahibi iseniz uluslararası koruma başvuru tarihinden altı ay sonra kayıtlı olduğunuz ikamet ilinde çalışmak üzere çalışma izni için başvurabilirsiniz.

Mülteci ve ikincil koruma statü sahiplerinin statülerini gösterir kimlik belgeleri çalışma izni yerine geçtiğinden, bu kişilerin çalışma izni için ayrıca başvuru yapmaları gerekmez.

Bir işverenin yanında çalışacak kişiler için çalışma izni başvurusu nasıl yapılır?

Çalışma izni başvurusu, yabancı çalışana işe almak isteyen işveren tarafından e-Devlet sistemi üzerinden gerçekleştirilmelidir. Başvuru için AÇHSB e-izin sisteminde “işveren kaydı” sadece “e-bildirge yetkilisi” tarafından oluşturulabilmekte, başvuru ise sistem üzerinde yetkilendirilen kişiler tarafından yapılabilmektedir. Başvuru için elektronik imza ve tebligat yapılmasına uyumlu KEP’e (kayıtlı elektronik posta) ihtiyaç duyulacaktır.



4

Kendi işimi kurabilir miyim?

Eğer geçici koruma altındaysanız kendi iş yerinizi Türk vatandaşları gibi resmi kurumlara kaydettirebilirsiniz. Kendi iş yerini açmak isteyenler çalışma iznine bireysel olarak başvurmalıdır.

Uluslararası koruma başvuru sahipleri ve şartlı mülteciler ise AÇHSB internet sitesinde ilan edilen değerlendirme ölçütlerini karşılamak ve çalışma izni almak koşuluyla kendi iş yerlerini kurabilirler. Konu hakkında daha fazla bilgiye aşağıdaki bağlantıdan ulaşabilirsiniz:

<https://birim.ailevecalisma.gov.tr/uigm/Contents/calismaizni/izindegerlendirmekriterleri/>

Mülteciler ve ikincil koruma altında olan kişiler kendilerine verilen kimlik belgesi ile çalışma izni almadan bağımsız çalışabilirler.

Kendi iş yerimi nasıl kurabilirim? Kendi işimi nasıl kaydettirebilirim?

Kendi adına ve hesabına çalışmak isteyen kişiler aşağıdaki koşulları sağladıktan sonra kendi iş yerlerinde çalışmak üzere çalışma izni başvurusunda bulunabilirler:

- Vergi numarası alındıktan sonra vergi levhasının çıkarılmış olması koşulu,
- Sermaye şirketi ortakları için ticaret sicil gazetesinin çıkarılmış olması koşulu,
- Gerçek kişi tacirler ile esnaf ve sanatkârlar için ilgili oda sicil kayıt belgesi gibi iş yerinin faaliyetini gösterir belgelerin olması koşulu.

İlgili belgelerin tamamlanmasını takiben kendi iş yerinde çalışacak kişi çalışma izni başvurusunu gerçekleştirebilir. AÇHSB e-izin sisteminde “işveren kaydı” sadece “e-bildirge yetkilisi” tarafından oluşturulabilmekte, başvuru ise sistem üzerinde yetkilendirilen kişiler tarafından yapılabilmektedir. Başvuru için elektronik imza ve tebligat yapılmasına uyumlu KEP’e (kayıtlı elektronik posta) ihtiyaç duyulacaktır.

Yetkili idarelerce (belediyeler) iş yeri açma ve çalışma ruhsatı verilirken çalışma izni bulunması koşulu aranacaktır.

6

Çalışma izni başvurusunun sonucu kime ve nasıl bildirilir?

Çalışma izni verildiğine dair bilgilendirme e-postası Bakanlık tarafından işverene gönderilir. Ayrıca son durum, AÇHSB tarafından oluşturulan çalışma izni otomasyon sisteminde “Başvuru Takip” kısmında görüntülenebilir. Bir işveren yanında ya da kendi iş yerinde çalışacak olan kişi adına AÇHSB tarafından kart şeklinde düzenlenen çalışma izin belgesi, yabancının çalışacağı adrese kurye ile gönderilecektir. Posta takibi PTT kargo aracılığıyla, çalışma izni başvuru barkod numarasının başına “2680040” eklenerek internet üzerinden sorgulanarak yapılabilecektir.

Çalışma izni muafiyeti nedir, nasıl alınır?

Mevsimlik tarım ve hayvancılık işlerinde çalışmak isteyen geçici koruma altındaki yabancılar ile uluslararası koruma başvuru sahipleri ve şartlı mülteciler çalışma izni muafiyeti olarak çalışabilir. Çalışma izni muafiyetine başvurmak için 99 ile başlayan yabancı kimlik numarasına sahip olunması gereklidir. Çalışma izni muafiyet başvurusu kişinin kayıtlı olduğu ildeki Çalışma ve İş Kurumu İl Müdürlüğüne yapılır. Geçerlilik süresi bir yıl olarak düzenlenen çalışma izni muafiyet bilgi formu başvuru sahibine teslim edilir.



8

Geçerli bir çalışma iznim var, çalışma izni muafiyeti başvurusunda bulunabilir miyim?

Hayır, ancak geçerliliği devam eden çalışma izniniz iptal edildikten sonra çalışma izni muafiyeti başvurusunda bulunabilirsiniz. Geçici koruma altındaysanız, şartlı mülteciyseniz veya uluslararası koruma başvuru sahibiyse muafiyet başvuru tarihi itibarıyla geçerliliği devam eden bir kimlik belgesine sahip olmanız gerekir.

9

Çalışma izni muafiyet başvurum kabul edildikten sonra hangi belgeyi almam gerekir?

Talebiniz uygun görüldüğünde, çalışma izni muafiyeti verildiğine dair geçerlilik süresi bir yıl olarak düzenlenen çalışma izni muafiyet bilgi formunu elde edersiniz.

İstihdam kotası nedir, nasıl uygulanır?

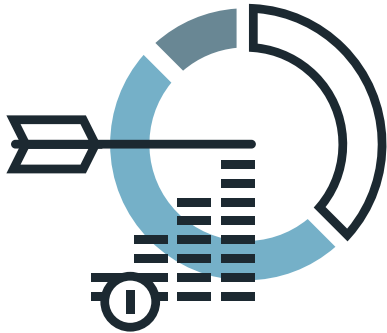
Geçici koruma altındaki kişiler için bu kota ona birdir. Bir başka deyişle, bir iş yerinde geçici koruma kapsamındaki çalışan sayısının aynı iş yerinde çalışan Türk vatandaşı sayısının %10'unu geçmemesi gerekir. Örneğin, 100 Türk vatandaşı çalışmanız varsa geçici koruma altındaki 10 kişiyi istihdam edebilirsiniz. Ancak toplam çalışan sayısı 10'dan az olan iş yerlerinde (hiç Türk vatandaşı çalışan olmaması durumu dâhil), geçici koruma sağlanan en fazla bir yabancıya çalışma izni verilebilir. Fakat işveren tarafından iş yerinin kayıtlı bulunduğu ildeki Çalışma ve İş Kurumu İl Müdürlüğünden, çalışma izni başvurusu tarihinden önceki dört haftalık süre içerisinde yabancıнын çalıştırılacağı işi yapacak nitelikte Türk vatandaşı bulunmadığının belgelendirildiği başvurularda istihdam kotası uygulanmayabilir. Kotaların Bakanlıkça belirlenmesinde çalışma izni talebinde bulunulan sektör ve illere göre açık işler ve işe yerleştirmeler dikkate alınır. Uluslararası koruma başvuru sahipleri ve şartlı mülteciler için istihdam kotası beşe birdir; bir iş yerindeki beş Türk vatandaşı çalışana karşılık bir yabancı istihdamı sağlanabilir. Mülteci ve ikincil koruma statüsü sahibi yabancılara verilen kimlik belgeleri çalışma izni yerine geçer, bu izin yabancıya bağımlı veya bağımsız olarak çalışma hakkı sağlar ve bu kişiler kota uygulamasına dâhil değildir.

11

Uygulanan %10'luk veya 1/5'lik istihdam kotası cinsiyet bazında mı uygulanır?

Hayır, bu kota cinsiyet gözetilmeksizin o işletmede çalışan Türk vatandaşlarının toplam sayısı üzerinden uygulanmaktadır.

%10'luk veya 1/5'lik istihdam kotası yabancının çalışacağı şirketin geneli üzerinden mi (aynı şirketin birden fazla şubesi veya ofisi olabilir) yoksa sadece yabancının çalışacağı iş yeri üzerinden mi hesaplanır?



Kota uygulanırken işletmenin Türkiye genelinde kurulu tüm iş yerlerinde çalışan Türk vatandaşı sayısı göz önünde bulundurulur.

13

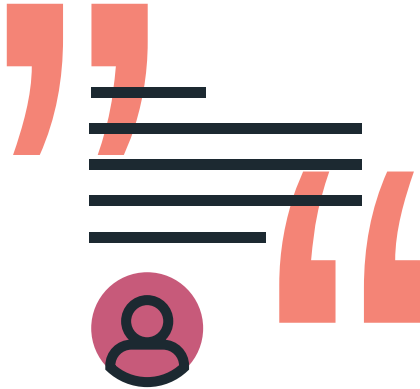
Mevsimlik iřçilerde kota uygulaması var mı?

Hayır, mevsimlik tarım ve hayvancılık iřlerinde alıřacak geici koruma altındaki yabancılar ve uluslararası koruma bařvuru sahipleri iin kota sınırlaması yoktur.

Kendi işimi kurmak için alabileceğim hibe desteği var mıdır?

Evet. Sınırlı sayıda girişimcilik hibeleri UNHCR ve uluslararası/ulusal sivil toplum kuruluşları aracılığıyla sunulmaktadır. Ayrıca Türkiye Cumhuriyeti Devleti girişimcilik için teşvikler sağlamaktadır. Detaylı bilgiye aşağıdaki bağlantılardan ulaşabilirsiniz:

<http://www.kosgeb.gov.tr/site/tr/genel/detay/1231/girisimcilik-destek-programi>
<http://help.unhcr.org/turkey/>
<https://turkey.servicesadvisor.org/>



15

Türkiye'de yasal çalışma yaşı nedir?

Türkiye'de 15 yaşını doldurmamış çocukların çalışması yasaklanmıştır. Diğer yandan 14 yaşını doldurmuş ve zorunlu ilköğretimi tamamlamış olanlar bedensel, zihinsel ve ahlaki gelişimlerine ve eğitimlerinin devamına engel olmayacak hafif işlerde çalışabilirler. Bu durumda işverenin sözleşme düzenlemesi ve söz konusu sözleşmenin kişinin velisi veya vasisi tarafından imzalanması gerekmektedir.

Çalışma izni almak için hangi belgeler gereklidir?

Geçici koruma altındakiler için gerekli belgeler:

- İşverenle işçi arasında imzalanan iş sözleşmesi (sözleşme örneklerine bu adresten ulaşabilirsiniz):

<https://birim.ailevecalisma.gov.tr/uigm/contents/belgeler/istenilenbelgeler/>,

- Kendi adına ve hesabına çalışmak isteyen kişilerin iş yeri sahibi olduğunu gösterir ticaret sicil gazetesi, faaliyet belgesi, vergi levhası vb. belgeler,
 - Yabancıнын bir adet biyometrik fotoğrafı,
 - Başvuran kişinin şirket ile olan hukuki bağıını gösterir belgenin başvuru esnasında ibraz edilmesi gerekir.
- AÇHSB e-izin sisteminde “işveren kaydı” sadece “e-bildirge yetkilisi” tarafından oluşturulabilmekte, başvuru ise sistem üzerinde yetkilendirilen kişiler tarafından yapılabilmektedir. Başvuru için elektronik imza ve tebligat yapılmasına uyumlu KEP’e (kayıtlı elektronik posta) ihtiyaç duyulacaktır.

Uluslararası koruma başvuru sahipleri ve şartlı mülteciler için gerekli belgeler:

- İş yerinin faaliyet konusuna ve yabancıнын yapacağı göreve göre değişiklik arz etmektedir. Bu konuda yapılan seçime göre çalışma izni başvurusu esnasında otomasyon sistemi kişiyi belgeler konusunda yönlendirmektedir.
- AÇHSB e-izin sisteminde “işveren kaydı” sadece “e-bildirge yetkilisi” tarafından oluşturulabilmekte, başvuru ise sistem üzerinde yetkilendirilen kişiler tarafından yapılabilmektedir. Başvuru için elektronik imza ve tebligat yapılmasına uyumlu KEP’e (kayıtlı elektronik posta) ihtiyaç duyulacaktır.

17

Geçici koruma altındayım, 99 ile başlayan kimlik numarama nasıl ulaşabilirim?

98 ile başlayan yabancı kimlik numaranız ile aşağıdaki bağlantı adresinden sorgulama yaparak 99 ile başlayan yeni kimlik numaranızı öğrenilebilirsiniz.

<http://www.goc.gov.tr/gecicikoruma/Pages/YabanciKimlikSorgulama.aspx>

18

Çalışma izni almak için işveren ile çalışan arasında nasıl bir sözleşme imzalanmalıdır?

İşverenin unvanı, yabancıның adı, soyadı, yabancıның çalışacağı adres, yapacağı görev ve alacağı ücret vb. bilgilerin yer aldığı “Belirli Süreli İş Sözleşmesi”nin işveren ve yabancı tarafından imzalanması gerekmektedir. Örnek sözleşme aşağıdaki bağlantıdan temin edilebilir:

<https://birim.ailevecalisma.gov.tr/uigm/contents/belgeler/sozlesmevedilekceornegi/>

Çalışma izni harcı ne kadardır?

Çalışma izni başvurusu ücretli değildir. Başvuru sırasında herhangi bir ücret ödenmez ancak başvuru olumlu sonuçlanırsa işverene bir e-posta ile çalışma izni başvurusunun olumlu sonuçlandığı ve “çalışma izni harcı” ve “değerli kâğıt bedeli” tutarlarının ödenmesi gerektiği bildirilir. Detaylı bilgi aşağıdaki bağlantıdan temin edilebilir:

<https://birim.ailevecalisma.gov.tr/uigm/contents/calisma-iznine-dair-bilgiler/harcvebankabilgileri/>



20

Kayıt sonrası “altı aylık bekleme süresi” nasıl işler?

Çalışma izni veya çalışma izni muafiyeti başvurusunun yapıldığı tarih itibarıyla yabancının;

-
- Geçici koruma başvuru tarihinden itibaren en az altı aylık geçici koruma süresini doldurmuş olması veya
- Uluslararası koruma başvuru tarihinden itibaren en az altı aylık süreyi dolmuş olması gerekir.

21

Ön izin nedir? Hangi durumlarda gerekir ve nasıl elde edilir?

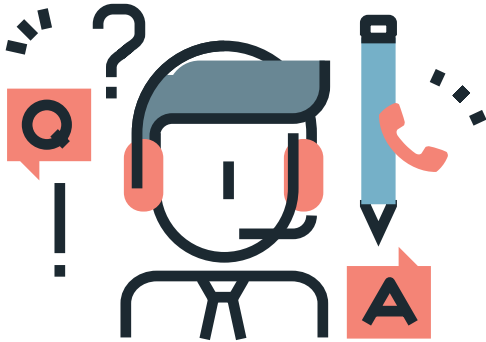
Ön izin, çalışma izni başvurusu öncesinde aşağıdaki meslekler için belirtilen ilgili kurumlardan alınmalıdır:

- Sağlık meslek mensupları için Sağlık Bakanlığı,
- Eğitim meslek mensupları için ise Milli Eğitim Bakanlığı veya Yükseköğretim Kurulu Başkanlığı.

Yukarıda belirtilen mesleklerin icrası için yapılan çalışma izni başvurularında ön izin belgesi olmayan başvurular değerlendirme yapılmaksızın işlemde kaldırılır.

Resmi kimlik belgesi aldıktan sonra istediğim ilde çalışabilecek miyim?

Hayır, sadece ikamet ilinizde çalışabilirsiniz. Bir başka deyişle, İçişleri Bakanlığı Göç İdaresi Genel Müdürlüğü tarafından uluslararası koruma veya geçici koruma kapsamında verilen kimlik belgesinin üzerinde ikamet ili olarak gösterilen il, çalışabileceğiniz ili de belirlemiş olur. Belirlenen ilde çalışma izni veya çalışma izni muafiyeti almak kaydıyla çalışabilirsiniz. Eğer farklı bir ilde çalışmak istiyorsanız ilk önce İl Göç İdaresi Müdürlüklerine başvurarak ikamet ilinizi değiştirmeniz gerekmektedir.



23

İstihdamda bir sınırlama var mı?

Bir iş yerinde çalıştırılan yabancı kotası (yukarıda açıklanmıştır) haricinde, diğer kanunlarda yer alan düzenlemeler doğrultusunda Türkiye’de bazı mesleklerin icrası bakımından yabancılara çalışma izni verilmemekte ve bu meslekler için yapılan çalışma izni başvuruları reddedilmektedir. Kanunlarla Türk vatandaşlarına hasredilen ve yabancıların çalışmalarının yasak olduğu meslekler aşağıdadır:

- Diş hekimliği,
- Hastabakıcılık,
- Eczacılık,
- Veterinerlik,
- Özel hastanelerde sorumlu müdürlük,
- Avukatlık,
- Noterlik,
- Özel kuruluşlarda veya kamu kurumlarında güvenlik görevlisi,
- Kara suları dâhilinde balık, istiridye, midye, sünger, inci, mercan ihracı, dalgıçlık, arayıcılık, kılavuzluk, kaptanlık, çarkçılık, kâtiplik, tayfalık vb.,
- Gümrük müşavirliği,
- Turist rehberliği,
- Hâkimlik,
- Savcılık.

Kota uygulaması hangi koşullarda kaldırılabilir?

İstihdam kotası, yabancının istihdam edileceği iş için aynı nitelikte Türk vatandaşı bulunmadığı durumlarda uygulanmaz.

Ancak bu durumda, işveren tarafından Çalışma ve İş Kurumu İl Müdürlüklerine iş gücü talebinde bulunulmalıdır. Bu talebi izleyen dört haftalık süre içerisinde, istihdam edilmek istenen yabancının çalıştırılacağı işi yapacak aynı nitelikte Türk vatandaşının bulunup bulunmadığına ilişkin olarak bu müdürlüklerce gerekli değerlendirme yapılır. Dört haftalık sürenin bitiminde, yabancının çalıştırılacağı işi yapacak Türk vatandaşının o ilde bulunmadığının tespit edilecek olması hâlinde, il müdürlükleri tarafından işverenlere, ilgili yabancının istihdam edilebileceğine yönelik bir belge verilir. Bu belgenin AÇHSB'ye ibrazı üzerine söz konusu kota uygulanmayabilecektir.



25

Ayrı bir ücret düzenlemesi olacak mı?

Hayır. Uluslararası ve geçici koruma altındaki kişiler, Türkiye'deki çalışma mevzuatına bağlıdır. Bu kapsamda Türkiye'de asgari ücretin altında çalışma yaptırılmayacağı hükmü geçerlidir.

26

Çalışma izni alan kişinin iş gezisi ya da başka bir iş için şehir dışına gideceğinde İl Göç İdaresi Müdürlüklerinden izin alması gerekir mi?

Çalışma izni ancak ikamete izin verilen şehirde geçerlidir. İkamet ili dışındaki tüm seyahatler için İl Göç İdaresi Müdürlüğünden "yol izin belgesi" alınması gerekir. Eğer kişi çalıştığı firma tarafından şehir dışında görevlendirilirse çalışanın bizzat ilgili izni İl Göç İdaresi Müdürlüğünden temin etmesi gerekir.

İzin için gerekli evraklar:

- Gidiş amacını belirten başvuru dilekçesi
- 2 adet fotoğraf
- Kimlik belgesi fotokopisi

E-izin sistemi üzerinden yapılan çalışma izni başvurusu yeterli midir?



Evet. E-izin sistemi ile bütün işlemler internet üzerinden tamamlanacak olup AÇHSB'ye ayrıca belge gönderilmesine gerek kalmamaktadır.

E-izin sistemi web sitesi için bağlantı adresini takip ediniz:
<https://ecalismaizni.ailevecalisma.gov.tr/#/eizin>

28

Çalışma iznini ne zaman yenilemek gerekir?

Çalışma izni ilk olarak bir yıllık düzenlenir. Çalışma izni süre uzatma başvurusu mevcut çalışma izninin geçerlilik süresinin bitiminden 60 gün önce ve her hâlükârda geçerlilik süresi dolmadan yapılır.

Geçici koruma altındakilerin, uluslararası koruma başvuru sahiplerinin ve şartlı mültecilerin çalışma izinleri ve çalışma izni muafiyetleri her seferinde bir yıl süreli olarak uzatılabilecektir.

29

Aynı anda birden fazla yerde çalışmak için çalışma iznine başvurulabilir mi?

Hayır. Uluslararası koruma başvuru sahipleri, şartlı mülteciler veya geçici koruma altındakiler ancak tek bir işte çalışmak için başvuruda bulunabilir.

Mülteci veya ikincil koruma statüsü sahibi yabancıların çalışma izni başvurusu yapmasına gerek yoktur. Kimlik belgesi çalışma izni yerine geçer.

30

Sigorta primleri nasıl yatırılır?

Çalışanın sigorta primlerinin yatırılmasından işvereni sorumludur.
Takip süreci Çalışma ve Sosyal Güvenlik Bakanlığı tarafından yürütülür.
Çalışma izni muafiyeti kapsamında yapılan çalışma bakımından işverenin sigorta primlerini yatırma yükümlülüğü yoktur.
Fakat 30 günü aşan işlerde kişinin kendini sigortalama zorunluluğu vardır.

31

Çalışma izni alan kişi hangi sağlık hizmetlerinden faydalanabilir?

Uluslararası veya geçici koruma altında ve primleri işverenleri tarafından ödenen çalışanlar Sosyal Güvenlik Kurumu (SGK) kapsamında bulunan bütün sağlık hizmetlerinden faydalanabilir.

32

Çalışma iznine sahip uluslararası/ geçici koruma altındaki yabancılar hangi sigorta kapsamına alınır?

4A işveren yanında ücretli çalışan.

4B kendi iş yerini kurarak çalışan.

Mevsimlik tarım ve hayvancılık işlerinde sigorta primlerinin yatırılması işveren için zorunlu değildir, ancak sosyal güvenlik yükümlülüklerinin çalışan tarafından yerine getirilmesi gerekmektedir.

Çalışma izni alanlar hangi haklara sahiptir?

Yukarıda sayılan sosyal güvencelere ek olarak kişi aynı iş yerinde çalışan emsal bir Türk işçinin sahip olduğu, özel kanunlardaki düzenlemeler hariç, sosyal güvenliğe ilişkin kazanılmış hakları saklı kalmak ve bu hakların kullanımında ilgili mevzuat hükümlerine tabi olmak şartıyla aynı haklara sahiptir.



34

İş deęiştirilmesi durumunda herhangi bir işlem yapılması gerekir mi?

Evet. Yabancınn herhangi bir nedenle işten ayrılmasıyla çalışma izni iptal dilekçesi, işveren tarafından PDF formatında AÇHSB otomasyon sistemine yüklenmelidir. İptal işlemi sözleşmenin feshini takiben en geç 15 gün içerisinde yapılmalıdır.

Aynı çalışan adına bu kişinin yeni işvereni çalışma izninin iptalinin ardından başka bir iş için tekrar çalışma iznine başvurabilir. Yeni işverenin yapacağı çalışma izni başvurusu için çalışanın ilk başvuru için bekledięi 6 aylık süre aranmaksızın aynı başvuru adımları takip edilir.

Eđer geçici koruma altında iseniz veya uluslararası koruma başvuru sahibi veya şartlı mülteci iseniz çalışma izni iptalinin ardından çalışılacak yeni iş yeri için yapılacak olan başvuru tarihi itibarıyla geçerlilięi devam eden bir kimlik belgesine sahip olmanız gerekir.

Mülteci ve ikincil koruma statü sahiplerinin statülerini gösterir kimlik belgeleri çalışma izni yerine geçtiğinden, bu kişilerin çalışma izni için ayrıca başvuru yapmaları gerekmez.

Çalışma izni alınan kişi aynı şirketin başka şubesine geçiş yapabilir mi ya da dönemsel olarak o iş yerinin başka şubelerinde çalışabilir mi?

Hayır. Aynı şirketin başka şubesinde çalışılacak olması hâlinde yeni bir çalışma izni alınması gerekir.

36

Türkiye İş Kurumu (İŞKUR) nedir? İŞKUR'a nasıl kayıt yaptırabilirim?

İŞKUR iş arayan kişileri kaydeden ve bu kişilerin işe yerleştirilmesini gerçekleştiren kurumdur. İŞKUR ayrıca mesleki kurslar, işbaşı eğitimler ve girişimcilik programları sağlamaktadır.

En az altı aylık uluslararası koruma veya geçici koruma süresini doldurmuş olan kişiler, Çalışma ve İş Kurumu İl Müdürlüklerine başvurarak "iş arayan" olarak kurum hizmetlerinden yararlanmak amacıyla kayıt yaptırabilirler. Ayrıca yukarıda bahsedilmiş olan kurs ve programlara katılabilir ve bu kapsamda bir iş yerinde mesleki eğitim ve işbaşı eğitimlerden faydalanabilirler.

İŞKUR tarafından "Aktif İş Gücü Hizmetleri Projesi" çerçevesinde düzenlenen kurs ve programlar kapsamında bir iş yerinde mesleki eğitim ve işbaşı eğitimi görecekler, eğitim süresinin sonunda aynı iş yerinde çalışmak için Çalışma ve Sosyal Güvenlik Bakanlığına başvuruda bulunabilir. Bu başvurularda, Bakanlıkça iş yeri istihdam kotası farklı uygulanabilir.

Türkiye’de hangi beceri ve mesleki kurs imkânları yer almaktadır?

Halk Eğitim Merkezleri tarafından sunulan dil kursları, mesleki kurslar ve hobi kurslarından uluslararası/geçici koruma altındaki kişiler ücretsiz olarak faydalanabilirler. Uluslararası/geçici koruma altındaki kişinin Halk Eğitim Merkezine kayıt yaptırması gerekmektedir. Her Halk Eğitim Merkezi yerel talebe göre hangi kursların açılacağını belirler. Ek olarak UNHCR tarafından sunulan birçok imkân mevcuttur. Bölgenizdeki mesleki kurslar ve destek imkânları hakkında detaylı bilgi için aşağıdaki bağlantıları kullanabilir ve belgenin sonundaki iletişim bilgilerini inceleyebilirsiniz:

- <http://help.unhcr.org/turkey/>
- <https://turkey.servicesadvisor.org/>
- <http://www.iskur.gov.tr/is-arayan/aktif-iscucu-programlari/>

38

Mesleki eğitimi tamamladıktan sonra iş bulabilir miyim?

Mesleki kurslarda edindiğiniz becerilerin mevcut iş imkânları ile örtüşmesi mümkündür. İlk adım, iş bulmak için İŞKUR'a kayıt yaptırmaktır. Ek olarak insan kaynakları firmalarına ulaşabilirsiniz. UNHCR ortakları İŞKUR'a kayıt ve insan kaynakları firmalarına ulaşmanız konusunda size destek sağlayacaktır. İŞKUR tarafından hazırlanmış olan aşağıdaki bağlantıda Türkçe olarak açıklayıcı bilgiler bulunmaktadır, Arapça çevirisi de yakında hizmete sunulacaktır:

- <http://www.iskur.gov.tr/is-arayan/aktif-igucu-programlari/>

Çalışma izni başvurum konusunda detaylı bilgi ve desteğe nasıl ulaşabilirim?

Çalışma ve Sosyal Güvenlik Bakanlığı İletişim Merkezi, çalışma hayatı ve sosyal güvenlik hakkında her türlü soru, öneri, eleştiri, ihbar, şikâyet ve başvuru taleplerinizi etkin ve hızlı bir biçimde çözüme kavuşturmak amacıyla kurulmuştur. Çalışma ve Sosyal Güvenlik Bakanlığı İletişim Merkezi “ALO 170”i yurt içinden ve yurt dışından arayabilirsiniz.

www.alo170.gov.tr <https://birim.ailevecalisma.gov.tr/uigm>

Lütfen haklarınızı, yükümlülüklerinizi ve size sunulan hizmetleri öğrenmek için UNHCR ortakları ile iletişime geçiniz. Çalışma hayatına katılımınıza destek sağlamak için UNHCR ortaklarının tam listesine aşağıdaki bağlantılardan ulaşabilirsiniz:

UNHCR Yardım Sayfası

<http://help.unhcr.org/turkey/>

UNHCR Hizmet Danışmanlığı

<https://turkey.servicesadvisor.org/>

Haklarınız, yükümlülükleriniz ve size sunulan hizmetler hakkında bilgi edinmek için:

Çalışma ve Sosyal Güvenlik Bakanlığı İletişim Merkezi “ALO 170”
www.alo170.gov.tr <https://birim.ailevecalisma.gov.tr/uigm>

UNHCR Yardım Sayfası

<http://help.unhcr.org/turkey/>

UNHCR Hizmet Danışmanlığı

<https://turkey.servicesadvisor.org/>



UNHCR
The UN Refugee Agency