



T.C. AİLE, ÇALIŞMA VE
SOSYAL HİZMETLER BAKANLIĞI



Arabic / Arapça

الأسئلة المتداولة حول تصريح العمل للأجانب
المشمولين بالحماية الدولية والحماية المؤقتة في
تركيا

الاختصارات:

UNHCR: المفوضية السامية للأمم المتحدة لشؤون اللاجئين

AÇSHB: وزارة الأسرة والعمل والخدمات الاجتماعية

AŞKUR: وكالة التوظيف التركية

SGK: مؤسسة الضمان الاجتماعي

TGNA: الجمعية الوطنية التركية الكبرى

ما هو تصريح العمل؟

تصريح العمل هو وثيقة رسمية صادرة عن وزارة وتشير الوثيقة وفقاً (AÇSHB) الأسرة والعمل والخدمات الاجتماعية لقانون قوى العمل الدولي (رقم ٦٧٣٥) الذي اعتمده مجلس الشعب التركي في ٢٨ يوليو ٢٠١٦ ، وتم نشره في ١٣ أغسطس ٢٠١٦ في الجريدة الرسمية، ينبغي على الأجانب الذين يرغبون في العمل في تركيا الحصول على تصريح عمل من وزارة الأسرة والعمل والخدمات (AÇSHB) الاجتماعي

متى يمكنني التقدم بطلب للحصول على تصريح عمل؟

ب أدبي فيرعت مقر لحتت يتال ،ةيوهال ةقاطب كلاهما
مدقتلى المء بجي

٩٩. لمء حيصرت لمع لوصلل بلط ميدقتل

لمع لوصلل بلطب مدقتال كنيملك ،ةتقالمؤ ةيالهما تحت تنك اذإ
صالء ةتقالمؤ ةيالهما ليءست لماكإ نم رهشأ ةتس دعب لالعم حيصرت

لءسام كتماقإ ميلقفي إ لعملل كب

أما إذا كنت مقدم طلب حماية دولية أو لجوء مشروط

يمكنك التقديم بطلب تصريح العمل بعد ٦ أشهر من تاريخ

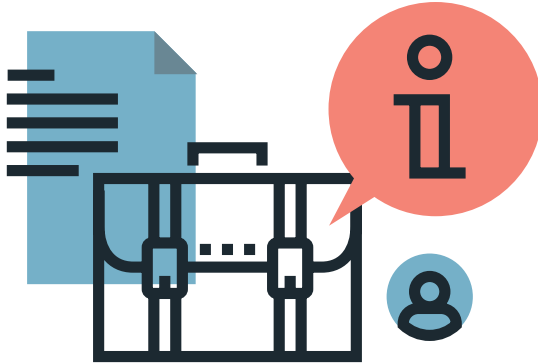
طلبك الأول.

ةيلي الحماماكاللجئين و ةلاح شير إلت ةيوهت الاقاطب أ لأترظنوعية،
ميدقت إلى صاخشؤلاء الأه جاتحي ولا ،لالعم حيراصت لمع لحت اهنياف

رفال لمع حيصرت لمع لوصلل رخأ بلط.

كيف يتم القيام بطلب تصريح عمل للأشخاص الذي سيعملون عند صاحب عمل؟

يجب أن يتم تقديم طلب تصريح العمل من قبل صاحب العمل الذي يرغب في توظيف موظف لا يمكن (E-DEVLET) أجنبي. وتقدم طلبات تصاريح العمل من خلال نظام الدولة الإلكتروني إنشاء (سجل صاحب العمل) لتطبيقه على نظام التصاريح الإلكترونية التابع لوزارة الأسرة والعمل والخدمات الاجتماعية ولا يمكن تقديم الطلب إلا من قبل أشخاص مخولين على النظام (KEP) سيكون هناك حاجة للتوقيع الإلكتروني والبريد الإلكتروني المسجل الذي سيتمكن من الاستعلام عن الطلبات.



هل يمكنني إنشاء عملي الخاص؟

إذا كنت تحت الحماية المؤقتة فيمكنك تسجيل مشروعك الخاص في المؤسسات الرسمية مثل المواطنين الأتراك. أما على الأشخاص الراغبين في إنشاء أعمالهم الخاصة تقديم طلب فردي بإمكان اللاجئين تحت الحماية الدولية أو الحماية المشروطة، من ناحية أخرى، أن ينشئوا أعمالهم الخاصة، بشرط أن يستوفوا معايير التقييم المنصوص عليها في موقع وزارة الأسرة

والعمل والخدمات الاجتماعية والحصول على تصريح عمل. يمكنك العثور على مزيد من المعلومات حول هذا الموضوع من خلال الرابط أدناه

<https://birim.ailevecalisma.gov.tr/uigm/Contents/calismaizni/izindegerlendirmekriterleri>

يجوز للاجئين والأشخاص الخاضعين للحماية الفرعية العمل بشكل مستقل مع وثائق الهوية الصادرة لهم ودون الحصول على تصريح عمل.

كيف يمكنني إنشاء و تسجيل عملي الخاص؟

يحق للأشخاص الذين يرغبون في العمل بشكل مستقل تحت إسمهم وحسابهم أن يطلبوا الحصول على تصريح عمل مستقل عند استيفاء الإجراءات التالية المتعلقة بإنشاء العمل:

- يجب إصدار شهادة الضريبة بعد الحصول على رقم التعريف الضريبي.
- بنلاسل ةشركاء الشركي، ةجب أن وكتن الشركم ةسجدل ةلى ديرة السجل اتلجاري ؛
- يجع بلى اتلجار والحفريين، الذا نيم أشخاص رفديين، الحوصل على الاولنذ قات الةصل ات يتلثاكنم تبن اشنط لمعهم، مثن لسخت نم ةسجيل غة فر اتلجارية.

دنعند الحصول على الوثائق ذات الصلة، يمكن للشخص، الذي ي/ترغب في إنشاء شركته الخاصة، تقديم طلب للحصول على تصريح عمل. لا يمكن إنشاء (سجل صاحب العمل) إلا من خلال (مسؤول الإشعارات الإلكترونية) في نظام التصاريح الإلكترونية التابع لوزارة الأسرة والعمل والخدمات الاجتماعية (AÇSHB) ولا يمكن تقديم الطلب إلا من قبل أشخاص مخولين على النظام. سيكون هناك حاجة للتوقيع الإلكتروني والبريد الإلكتروني المسجل (KEP) لتمكين الإخطار بالطلبات. سوف تسعى السلطات (البلديات) للحصول على تصريح عمل ساري المفعول لمنح ترخيص العمل .

من الذي يتم تبليغه بنتيجة طلب تصريح العمل وكيف يتم التبليغ؟

عن طريق إرسال بريد الكتروني توضيحي من الوزارة إلى صاحب العمل تفيد بأن الوزارة وافقت على منح تصريح العمل. علاوة على ذلك، يمكن الاطلاع على نتيجة الطلب من

قسم نظام «تتبع الطلبات»

على نظام أمانة تصريح العمل الذي طوره وزارة الأسرة والعمل والخدمات الاجتماعية. سيتم إرسال وثيقة تصريح العمل على شكل بطاقة، تصدرها وزارة الأسرة والعمل والخدمات الاجتماعية للموظف أو مقدم طلب تصريح عمل مستقل، عن طريق البريد إلى العنوان الذي سوف ت/يعمل فيه. يمكن إجراء تتبع للبريد من خلال خدمة الضغط والتحدث عبر إدخال (٢٦٨٠٠٤٠) قبل رقم الرمز الشريطي لرخصة العمل

ما هو الإعفاء من تصريح العمل وكيف يمكن الحصول عليه؟

يمكن للمستفيدين من الحماية المؤقتة، الدولية واللاجئين المشتريين، الذين يرغبون في العمل في قطاعات الزراعة وتربية الحيوانات الموسمية، أن يعملوا من خلال الحصول على إعفاء من تصريح العمل. للتقديم يجب أن يكون لديك رقم تعريف للأجانب يبدأ بـ ٩٩. يقدم طلب الإعفاء من تصريح العمل إلى مديرية العمل والتوظيف في مدينة التسجيل للأفراد. يتم تسليم نموذج معلومات إعفاء العمل الصالح لمدة عام إلى مقدم الطلب.



8

قدمتلا يهل يمكن
على لصوخل بلطب
ل إذامء تصریح
عإعف
ل تصریححماً تنك
؟لوعالمف يرال سمع

لا، لا يجوز لك تقديم طلب للحصول على إعفاء تصريح عمل إلا بعد انتهاء صلاحية أو إلغاء تصريح العمل الساري المفعول. إذا كنت من المستفيدين من الحماية المؤقتة، الدولية واللاجئين المشتريين، يجب أن يكون لديك وثيقة هوية صالحة المدة موافقة لتاريخ طلب إعفاء تصريح العمل .

9

ما هي الوثيقة التي
سأحصل عليها بعد أن
يتم قبول طلبي للإعفاء
من تصريح العمل؟

إذا تم اعتبار طلبك مناسباً سيتم إصدار إستمارة معلومات إعفاء تصريح العمل الخاص بك، صالح لمدة عام.

ماهي حصص التوظيف؟ وكيف يتم تطبيقها؟

تتراوح حصة التوظيف بشكل عام للمستفيدين من برنامج الحماية المؤقتة من ١ إلى ١٠ . وبعبارة أخرى، لا يمكن أن يتجاوز عدد المستفيدين من فئة الخدمات العامة % من الموظفين الأتراك في مكان العمل الواحد. على سبيل المثال، إذا كان لديك ١٠٠ موظف تركي، فيمكنك توظيف ١٠ أفراد تحت الحماية المؤقتة. ومع ذلك، إذا ١٠ كان هناك أقل من ١٠ موظفين في مكان العمل) بما في ذلك حالة عدم وجود الموظفين الأتراك(، فيمكن استخدام الحد الأقصى لمستفيد واحد. كما أنه يجوز التنازل عن

الحصة إذا كان صاحب العمل قادراً على تقديم وثيقة، في فترة الأربعة أسابيع قبل تقديم طلب للحصول على تصريح عمل، صادر عن مديرية العمل في المقاطعة تثبت عدم وجود مواطن تركي لديه مجموعة مهارات متساوية يمكن العثور عليها للمنصب. في نظام الحصص التوظيفية، تأخذ وزارة الأسرة والعمل والخدمات.

لاجتماعية في الاعتبار الوظائف الشاغرة والتوظيفات الوظيفية حسب القطاعات والمحافظات، التي تقدم طلبات الحصول على تصاريح العمل تبلغ حصة العمالة للمستفيدين من الحماية الدولية واللاجئين المشتركين واحد إلى خمسة. وهذا يعني أنه في مكان العمل مع خمسة مواطنين أترك، قد يتم توظيف أجنبي واحد

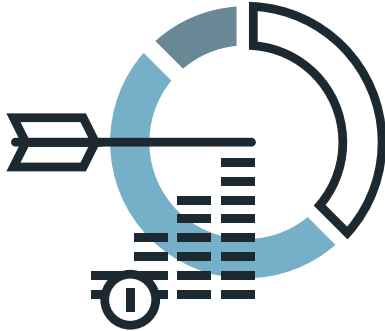
هل هناك حصص مخصصة بناء على الجنس (ذكور/ انثى) بالإضافة الى حصص التوظيف البالغة ١٠٪ أو ٥/١ أيضاً؟

لا، هذه الحصص لا تتعلق بالجنس (ذكر/أنثى)، بل هي حصص تحدد وفقاً لعدد الموظفين الأتراك العاملين في تلك المؤسسة

12

هل حصة التوظيف ١٠٪ أو ٥/١ مطبقة على الشركة بأكملها (والتي قد تحتوي على مكاتب أو فروع متعددة) أو فقط على مكان العمل المحدد الذي سيعمل فيه الأجنبي؟

يتم الأخذ بعين الاعتبار عدد الموظفين الأتراك في جميع أماكن العمل بالشركة عبر تركيا عند تطبيق حصة التوظيف.



هل يوجد نظام حصص لتوظيف في حالة العمال الموسميين؟

لا، لا يوجد حالياً أي قيود على الحصص بالنسبة لمقدمي طلبات حصص للعمل للمستفيدين من برنامج الحماية المؤقتة و الدولية الذين سيعملون في الوظائف الموسمية للزراعة والثروة الحيوانية.

هل هناك أي منح يمكنني الحصول عليها لإقامة عملي الخاص؟

نعم فعلا. تتوافر حاليا منح مقدمة من قبل المفوضية والمنظمات غير الحكومية الدولية / المحلية. بالإضافة إلى ذلك، تقدم حكومة تركيا حوافز لتنظيم المشاريع. يمكن الوصول الى المعلومات بخصوص هذا الشأن من الرابط ادناه:

<http://www.kosgeb.gov.tr/site/tr/genel/detay/1231/girisimcilik-destek-programi>

<https://help.unhcr.org/turkey/ar/>

<https://turkey.servicesadvisor.org/>



ماهو العمر القوناني لممارسة العلم في تركيا؟

يُحظر في تركيا تشغيل الأطفال ممن هم دون سن الخامسة عشر. ومع ذلك، فيمكن للأطفال الذين أمّوا سن الرابعة عشر وأتموا تعليمهم الابتدائي أو أولئك الذين يواصلون تعليمهم، ممارسة الأعمال الخفيفة التي لن تعيق نموهم الجسدي والعقلي والأخلاقي، في وظائف لا تتعارض مع حضورهم المدرسي. في هذه الحالة، يجب صياغة عقد عمل من قبل صاحب العمل وتوقيعه من قبل الوالد أو الوصي.

ما هي الوثائق المطلوبة للحصول على تصريح عمل؟

الوثائق المطلوبة من الأشخاص المستفيدين من الحماية المؤقتة:

• عقد العمل الموقع بين صاحب العمل والموظف) يمكن الاطلاع على الصيغ المعدة سابقا على الموقع الإلكتروني لوزارة الأسرة والعمل والخدمات الاجتماعية

<https://birim.ailevecalisma.gov.tr/uigm/contents/belgeler/istenilenbelgeler>

- جريدة السجل التجاري، وشهادة حسن السيرة، والشهادة الضريبية، وما إلى ذلك، تبين وجود الأعمال التجارية المملوكة للأشخاص الذين يعملون بشكل مستقل تحت أسمائهم؛
- درفلة دحاو وة متويررة صب
- لبطلا ديمقته اناث كة شرلا عم لبطلا دملقم انونية قلا عقة لالت ابثت ةقيشو ديمقته جيب
- لا يمكن إنشاء (سجل عمل) إلا من خلال (مسؤول الإشعارات الإلكترونية) في نظام التصاريح الإلكترونية التابع لوزارة الأسرة والعمل والخدمات الاجتماعية ولا يمكن تقديم
- لتمكين تسليم الإخطار للطلبات (KEP) تقديم الطلب إلا من قبل أشخاص مخولين على النظام. سيكون هنالك حاجة للتوقيع الإلكتروني والبريد الإلكتروني المسجل
- الوثائق المطلوبة للأشخاص المستفيدين من الحماية الدولية و الشرطية:
- لتختف الوثائق ذات الصلة بناء على نطاق نشاط الأعمال وموقع المتقدم الأجنبي. اعتمادا على الاختيار، يوجه نظام التشغيل الآلي الفرد إلى المستندات المناسبة أثناء مرحلة طلب تصريح العمل.
- لا يمكن إنشاء (سجل عمل) إلا من خلال (مسؤول الإشعارات الإلكترونية) في نظام التصاريح الإلكترونية التابع لوزارة الأسرة والعمل والخدمات الاجتماعية ولا يمكن تقديم
- الطلب إلا من قبل أشخاص مخولين على النظام. سيكون هنالك حاجة للتوقيع الإلكتروني والبريد الإلكتروني المسجل (KEP) لتمكين تسليم الإخطار للطلبات.

18

مما هو نوع عقد
العمل المبرم بين
صاحب العمل
والموظف الذي يُمكن
بموجبه الحصول على
تصريح العمل

يتم إبرام (عقد ثابت المدة) بين الأجنبي وصاحب العمل حيث يدل هذا العقد على مواصفات ومزايا الوظيفة. من حيث المنصب، الراتب، عنوان العمل. يمكن الحصول على نموذج عقد عمل من الرابط الإلكتروني أدناه

<https://birim.ailevecalisma.gov.tr/uiigm/contents/belgeler/sozlesmevedilekceornegi/>

17

أنا مستفيد من الحماية
المؤقتة، كيف
يمكنني إيجاد رقم
هويتي الذي دُيِّمَ
بالرقم ٩٩؟

عن طريق زيارة الرابط أدناه وإدخال الرقم الأجنبي الذي يبدأ بالرقم ٩٨ والقيام بالاستعلام والتحقق ثم الحصول على الرقم الجديد الذي يبدأ ب ٩٩

<http://www.goc.gov.tr/gecicikoruma/Pages/YabanciKimlikSorgulama.aspx>

ماهي التكلفة المادية لتصريح العمل؟

لا توجد أي رسوم مادية لتصريح العمل، ولا يلزم دفع أية مبالغ خلال تقديم الطلب. ومع ذلك، إذا تم منح الطلب، يتم تبليغ صاحب العمل بالبريد الإلكتروني برسالة تشير إلى أن طلبه قد تمت الموافقة عليه وأن رسوم الحصول على تصريح عمل ورسوم الأوراق القيمة سيتم دفعها. يمكنك العثور على التفاصيل من الرابط أدناه

<https://birim.ailevecalisma.gov.tr/uigm/contents/calisma-iznine-dair-bilgiler/harcvebankabilgileri/>



20

كيف تعمل قاعدة «البقاء في تركيا لمدة سته أشهر» بعد التسجيل؟

عند موعد تقديم الطلبات لإذن العمل أو الإعفاء من إذن العمل،
يجب على الفرد:
أن يكون قد تم تسجيله موجب الحماية المؤقتة لمدة لا تقل عن ستة أشهر
أو أن يكون قد تم تسجيله موجب الحماية الدولية لمدة لا تقل عن ستة
أشهر.

21

ما هو الإذن المسبق ؟ متى يصبح ضروريا وكيف يمكن الحصول عليه؟

يجب الحصول على الإذن الاولي عند تقديم طلب الحصول على
يجب الحصول على اذلان المسبق عند تقديم طلب الحصول على
،تصاريح عمل للمهن المذكورة أدناه
ويمكن الحصول على أذونات مسبقة من السلطات المختصة على النحو التالي
• يجب على أخصائي الرعاية الصحية التقدم بطلب إلى وزارة الصحة
• يجب على أخصائي المجال التعليمي التقدم بطلب إلى وزارة التربية
الوطنية أو رئاسة مجلس التعليم العالي
لن يتم تقييم طلبات تصاريح العمل للمهن المذكورة أعلاه دون
الحصول على التصاريح المسبقة أولا

هل يمكنني العمل في أي محافظة بعد الحصول على وثيقة هوية رسمية؟

لا، يمكنك العمل فقط في مقاطعة إقامتك. وبعبارة أخرى، فإن المقاطعة المحددة كمقاطعة الإقامة على بطاقة الهوية الخاصة بك و الصادرة لك من قبل المديرية العامة لإدارة الهجرة تحت سلطة وزارة الداخلية ستكون المقاطعة التي يمكنك العمل فيها. حيث يجوز لك العمل في المحافظة المحددة من خلال الحصول على تصريح عمل أو إعفاء من تصريح العمل. إذا كنت ترغب في العمل في مقاطعة مختلفة، فيجب عليك أولاً التقدم بطلب إلى مديرية مقاطعة إدارة الهجرة لتغيير مقاطعة إقامتك.



هل سيكون هناك أي قيود في التوظيف؟

بصرف النظر عن قانون الحصص المطبقة بالنسبة للأجانب (انظر الى الأسئلة أعلاه)، بعض المهن غير مسموح للعمل بها لأي أجنبي و لا يتم منح تصاريح عمل تماشياً مع بعض القوانين الأخرى.

المهن المذكورة أدناه متاحة حصراً للمواطنين الأتراك ومحظور على الأجانب العمل بها:

- ناناأس بط
- ضرام ةياور
- ديصلالة
- يرطييلا بطلا
- ةصاخلا تايشتسيادارة الم
- ةاماحالم
- كاتبية العدل
- العمل كأفراد أمن في المؤسسات الخاصة والحكومية
- تصدير الشعب المرجانية واللؤلؤ وبلح البحر الإسفنجي والمحار والأسماك داخل المياه الإقليمية، والغطس، والتنقيب والتوجيه، والملاحة، والخراطة، والكتابة والتدوين، والعمل ضمن طاقم الملاحة البحرية وما شابه ذلك،
- الاستشارات الجمركية
- الدلالة السياحية
- العمل كقاضي
- العمل كمدعي عام

في ظل أي شروط تتم إزالة القيود المفروضة على حصة التوظيف؟

لا تطبق حصص التوظيف في حالة تعذر العثور على عامل تركي يملك المهارات اللازمة ليشغل الوظيفة. في مثل هذه الحالة يجب على صاحب العمل تقديم طلب إذن عمل إلى مديرية العمل التابعة لوزارة الأسرة والعمل والخدمات الاجتماعية بالمحافظة. ستقوم الإدارة الإقليمية المذكورة بتقييم إمكانية إيجاد مواطن تركي يملك نفس المهارات و متاح لهذا المنصب و ذلك في غضون أربع أسابيع من تقديم الطلب. وفي نهاية الفترة، إذا تبين عدم تواجد مواطن تركي يملك المهارات اللازمة للحصول على المنصب الذي قدم الأجنبي الطلب عليه، تصدر وثيقة من إدارة المقاطعة إلى صاحب العمل، تنص على إمكانية توظيف أجنبي في هذه الوظيفة. ويمكن تعديل الحصة في مثل هذه الحالات.



25

هل سيكون هناك نظام منفصل للأجور؟

لا، يخضع الأشخاص ممن هم تحت الحماية الدولية والحماية المؤقتة لتشريعات العمل ذات الصلة في تركيا. ويحق لهم الحصول على الحد الأدنى للأجور. وينطبق أيضا على هذه الفئة الأحكام التي تحظر على أي شخص العمل بأقل من الحد الأدنى للأجور.

26

هل من الضروري الحصول على إذن من سلطات الهجرة عند مغادرة المدينة للقيام بوظيفة أخرى أو لرحلات العمل؟

تصريح العمل ساري المفعول فقط في محافظة لأي سفر خارج محافظة الإقامة يجب على الشخص أن يحصل على (إذن سفر) من مديرية إدارة الهجرة الموجودة في المحافظة الحصول على إذن ضروري من المديرية العامة لدائرة الهجرة.
المستندات اللازمة للإذن:

- استمارة طلب توضح غرض السفر
- صورتان شخصية
- نسخة من هوية الأجنبي

هل طلب تصاريح العمل عن طريق البريد الإلكتروني كافية للحصول على تصريح عمل؟

أجل، إن الطلب عبر الإنترنت من خلال نظام التشغيل الآلي عبر الإنترنت يكفي لطلب الحصول على تصريح عمل، ولا يلزم إرسال وثائق مطبوعة إلى وزارة الأسرة والعمل والخدمات الاجتماعية

اتبع الرابط أدناه للوصول إلى النظام الآلي للتصاريح والأذونات
<https://ecalismaizni.ailevecalisma.gov.tr/#/eizin>



28

متى يجب تجديد تصريح العمل؟

يتم إصدار تصاريح العمل في البداية لمدة سنة واحدة. تبدأ عملية طلب التجديد قبل ٦٠ يوما من تاريخ انتهاء صلاحية تصريح العمل ويجب القيام بعملية التجديد قبل انتهاء صلاحية إذن العمل حصرا. تجدد تصاريح عمل اللاجئ التابعين للحماية الدولية والحماية المؤقتة والحماية المشروطة لمدة سنة واحدة في كل مرة.

29

هل يمكن للموظف التقدم بطلب للحصول على تصاريح عمل للعمل في أكثر من وظيفة واحدة في نفس الوقت؟

لا، يسمح للاجئين ضمن نظام الحماية الدولية أو المؤقتة تقديم طلب للعمل في وظيفة واحدة فقط. لا يحتاج الأشخاص تحت الحماية الفرعية إلى تقديم طلب للحصول على تصريح عمل. تعتبر وثائق الهوية الخاصة بهم بديلا عن تصاريح العمل.

30

كيف يمكن إيداع أقساط التأمين؟

صاحب العمل هو المسؤول عن دفع أقساط التأمين الخاصة بالعامل. وتتولى وزارة الأسرة والعمل والخدمات الاجتماعية عملية التتبع لا يكون صاحب العمل مسؤولاً عن إيداع رسوم الضمان الاجتماعي في الفترة التي يعمل خلالها الموظف عند إعفائه من تصريح العمل. كما يلزم على الموظف إدراج نفسه ضمن نظام الضمان الاجتماعي للأعمال التي تزيد مدتها عن ٣٠ يومًا.

31

ما هي مزايا الرعاية الصحية التي يمكن للموظف الحصول عليها من خلال تصريح العمل؟

يجوز للموظفين ممن هم في إطار الحماية الدولية أو الحماية المؤقتة الاستفادة من جميع خدمات الرعاية الصحية في نطاق مؤسسة الضمان الاجتماعي والتي يقوم صاحب العمل بدفع أقساطها.

ما هو نوع التأمين المقدم للموظفين ممن هم تحت الحماية المؤقتة أو الحماية الدولية والذين يحملون تصاريح عمل؟

٤A العمل بأجر (شخص يعمل كموظف).

٤B العمل الحر (شخص أسس شركة باسمه ودفع أقساط التأمين الخاصة به).

أصحاب العمل ليسوا ملزمين بدفع رسوم الضمان الاجتماعي للموظفين العاملين في مجال الزراعة الموسمية و / أو تربية المواشي، ولكن يجب على الموظفين الوفاء بالتزاماتهم المتعلقة بالضمان الاجتماعي.

ما هي حقوق الأشخاص حاملي تصاريح العمل ؟

بالإضافة إلى استحقاقات الضمان الاجتماعي المذكورة أعلاه ودون المساس بحقوق الضمان الاجتماعي المكتسبة والتي تمارس بموجب الأحكام ذات الصلة من التشريع ، يحق له / لها التمتع بنفس الحقوق الممنوحة للموظف التركي الذي يعمل في نفس مكان العمل، باستثناء بعض القوانين الخاصة بالموظفين الأتراك.



هل هناك أي إجراءات يجب اتباعها في حالة تغيير الوظيفة؟

نعم ، يجب على صاحب العمل أن يقوم بإلغاء تصريح العمل (على شكل عريضة) تقدم عن طريق نظام التشغيل الآلي التابع لوزارة الأسرة والعمل والخدمات الاجتماعية في ملحق PDF بعد أن يترك الموظف وظيفته لسبب ما. يجب أن يتم الإلغاء خلال مدة أقصاها 15 يوماً بعد انتهاء أو إلغاء العقد. ويجوز لصاحب العمل الجديد بعد ذلك تقديم طلب للحصول على تصريح عمل بموجب عقد عمل جديد، بعد إلغاء تصريح العمل السابق. للحصول على تصريح العمل، ويجب عليه (صاحب العمل الجديد) اتباع نفس الإجراءات دون الحاجة إلى الإنتظار لمدة ستة أشهر.

بعد إلغاء تصريح العمل، يتعين على اللاجئین ضمن نظام الحماية الدولية و الحماية المؤقتة و الحماية الفرعية أن يحملوا بطاقة هوية صالحة اعتباراً من تاريخ تقديم طلب العمل للشركة الجديدة. ونظراً لأن بطاقات الهوية التي تشير إلى حالة اللاجئین وحاملي حالة الحماية الفرعية تحل محل تصاريح العمل، لا يحتاج هؤلاء الأشخاص إلى تقديم طلب آخر للحصول على تصريح عمل.

هل من الممكن للشخص الذي منح تصريح العمل أن يتم نقله إلى فرع آخر للشركة أو العمل مؤقتاً في فروع أخرى للشركة ؟

لا ، في حالة النقل إلى فرع آخر للشركة نفسها ، يجب الحصول على تصريح عمل جديد.

ما هو İŞKUR؟ كيف يمكنني التسجيل لدى وكالة التوظيف التركية (İŞKUR)؟

İŞKUR هي مؤسسة العمل التركية وهي الجهة المسؤولة عن تسجيل العاطلين عن العمل و توظيفهم. كما تقدم İŞKUR دورات التدريب المهني، برامج التدريب على العمل، وبرامج التدريب على تنظيم المشاريع.

يمكن للأشخاص المسجلين ضمن نظام الحماية المؤقتة والحماية الدولية لمدة لا تقل عن ستة أشهر التقدم بطلب إلى المديرية الإقليمية لمؤسسة العمل والتسجيل عندهم للاستفادة من الخدمات التي تقدمها المؤسسة لفائدة (الباحثين عن العمل). إضافة إلى ذلك، يمكن لهؤلاء الأشخاص حضور الدورات التدريبية المذكورة أعلاه، والاستفادة من برامج التدريب المهني والتدريب على رأس العمل.

ويمكن تقديم طلب تصاريح عمل لأولئك الذين يتلقون التدريب المهني والتدريب أثناء العمل في إطار الدورات التدريبية والبرامج ضمن (مشروع برا جمالقوا) طشنتلا ةلما على التابع لما ةسسؤلعمالا لتركية İŞKUR رتفلا ةباهن في لمعلا ناكم سفن في لمعلفي ا نوبغا يرونك اذة دربتلابي زوويج .ةلويعامتالاج تادمخلوا لمعلوا ةالسر ةزارة تطبيق حصص توا ناشب ةفلتمخ فيظللطبلا.قائنلا اذه نمض ةمامقذت.

ما هي فرص التدريب المهني والمهارات الموجودة في تركيا؟

يمكن للأفراد تحت الحماية الدولية أو الحماية المؤقتة أن يستفيدوا من الدورات التعليمية المقدمة من قبل مراكز التعليم الشعبي (خلق إيتيم) مثل دورات اللغة والدورات المهنية ودورات تطوير الهوايات وبشكل مجاني.

يجب على الفرد تقديم وثيقة هوية الحماية الدولية / الحماية المؤقتة من أجل التسجيل والانخراط بالدورات التي تقدمها مراكز التعليم الشعبي (خلق إيتيم). كل مركز تعليم شعبي (خلق إيتيم) قد يحدد أي الدورات التي سيقدمها وربما يقرر فتح دورات جديدة على أساس الطلب المحلي. بالإضافة إلى ذلك، هناك العديد من الفرص التي تقدمها المفوضية السامية للأمم المتحدة لشؤون اللاجئين.

يرجى الاطلاع على معلومات الاتصال في نهاية هذا الملف والنقر على الروابط أدناه للعثور على مزيد من المعلومات حول الدورات المهنية والدعم المتاح في مقاطعتك:

- <https://help.unhcr.org/turkey/ar/>
- <https://turkey.servicesadvisor.org/>
- <https://www.iskur.gov.tr/en/job-seeker/courses/>

هل يمكنني العثور على العمل بعد إكمال التدريب المهني؟

يمكن أن تكون مهاراتك المكتسبة أثناء التدريب المهني متطابقة مع فرص العمل المتاحة. يعتبر التسجيل في وكالة العمل (SKUR) الخطوة الأولى من من أجل العثور على وظيفة. بالإضافة إلى ذلك يمكنك مراجعة شركات استشارات الموارد البشرية التركية

كيف يمكنني الحصول على مزيد من المعلومات والدعم فيما يتعلق بطلب تصاريحات العمل؟

يوفر مركز الاتصالات التابع لوزارة الأسرة والعمل والخدمات الاجتماعية حلولاً سريعة وفعالة لجميع الأسئلة والاقتراحات والملاحظات والتقارير والشكاوى والتطبيقات المتعلقة بالضمان الاجتماعي. يمكنك الاتصال بمركز الاتصالات التابع لوزارة الأسرة والعمل والخدمات الاجتماعية (ألو 170) سواء من داخل البلد أو من خارجها.

www.alo170.gov.tr <https://birim.ailevecalisma.gov.tr/uigm>

يرجى التواصل مع شركاء مفوضية الأمم المتحدة لشؤون اللاجئين مباشرة للاستعلام عن حقوقكم ومسؤولياتكم والخدمات المتاحة لكم انظر أدناه للوصول إلى لائحة مكاتب شركاء مفوضية الأمم المتحدة لشؤون اللاجئين التي تساعد في الوصول إلى سوق العمل.

موقع «المساعدات» التابع لمفوضية الأمم المتحدة لشؤون اللاجئين
<http://help.unhcr.org/turkey/>

موقع الاستشارات الخدمية التابع لمفوضية الأمم المتحدة لشؤون اللاجئين
<https://turkey.servicesadvisor.org/>

تعرف على حقوقك والتزاماتك والخدمات المتاحة لك

مركز التواصل الخاص بوزارة الأسرة والعمل والخدمات الاجتماعية (الو ١٧٠)

www.alo170.gov.tr <https://birim.ailevecalisma.gov.tr/uigm>

موقع «المساعدات» التابع لمفوضية الأمم المتحدة لشؤون اللاجئين
<http://help.unhcr.org/turkey/>

موقع الاستشارات الخدمية التابع لمفوضية الأمم المتحدة لشؤون اللاجئين
<https://turkey.servicesadvisor.org/>



UNHCR
The UN Refugee Agency