

# Inception Report

Regular Perception Surveys  
on Social Tensions  
throughout Lebanon: Wave I

*April 2017*



## Contents

<b>1</b>	<b>Sampling Summary</b>	<b>1</b>
1.1	First and Second Stage Sampling . . . . .	1
1.2	Third and Fourth Stage Sampling . . . . .	2
1.3	Enumerator Recruitment and Training . . . . .	3
<b>2</b>	<b>The Questionnaire: Analysis Plan</b>	<b>4</b>
2.1	Structural Causes . . . . .	6
2.2	Evolving Causes . . . . .	6
2.3	Proximate Causes . . . . .	7
2.4	Trigger Events . . . . .	9
2.5	Demographics . . . . .	10
	<b>Appendix A Distribution of Interviews</b>	<b>11</b>
	<b>Appendix B Maps</b>	<b>14</b>
	<b>Appendix C Survey Instrument</b>	<b>17</b>

# 1. Sampling Summary

This inception report summarizes the first and second stages of selection in the sampling process and includes a draft survey instrument. The proposed distribution of interviews across governorates, districts and vulnerability-levels are given in Appendix A: Distribution of Interviews. The distribution of Lebanon's population, vulnerability-levels, and the proposed allocation of interviews at the cadaster level is visualized in Appendix B: Maps. The proposed survey instrument is available in English at <https://enketo.ona.io/x/#YTxi> and also included in Appendix C: Survey Instrument.

## 1.1. First and Second Stage Sampling

Given the research objectives of the survey and with the proposed sample size of  $N = 5,000$  interviews per survey wave, there will be adequate statistical power to assess meaningful differences in outcomes with precision at the governorate (*muhafaza*) level, as well as differences across levels of vulnerability indicated in the 'Most Vulnerable Localities in Lebanon' map (see Map B.2). A complex sample design was required to optimize the efficiency of the sample across the two dimensions of (a) district geographies and (b) vulnerability-level geographies, while at the same time (c) minimizing the margin of error for total-sample statistics. The survey will be implemented with a multi-stage stratified cluster design.

In the first stage of selection, the sample was stratified across districts, with a formula including a vulnerability weight. Approximately 40% of the sample was allocated on the basis of the vulnerability weight, and the remaining 60% of the sample was allocated across districts proportional to population size.<sup>1</sup>

---

<sup>1</sup>Let  $N = 5,000$  be the total sample size, and let  $d \in D = 26$  represent the districts in Lebanon. Let  $v_d$  be a normalized 'vulnerability weight' for each district equal to the within-district quantile sum of vulnerable cadasters over the mean quantile sum for all districts, as

In other words, interviews were allocated on the basis of population size, but this allocation was then adjusted to over-sample more vulnerable areas. Thus, all districts were included in the sample, but relatively fewer interviews were allocated to districts like Jbeil, Kesrouan, Bcharre and Batroun, which had fewer vulnerable Lebanese and fewer Syrian refugees per capita.

In the second stage of selection, cadasters within district strata were sampled probability proportionate to population size (PPS) with replacement. No additional steps were taken to oversample more vulnerable cadasters. A post-stratification weight for district size will be required for the estimate of total-sample statistics and for estimates across vulnerability-levels. Because the second stage sample is taken with PPS methods, no sampling weight will be required for within-district estimates.

For subsequent surveys, first-stage stratification will remain the same, and the distribution of interviews across districts will remain unchanged. However, within districts, cluster starting locations, households and individual respondents will be sampled randomly.

## 1.2. Third and Fourth Stage Sampling

In the third stage of selection, for the allocation of clusters, a number of random GPS coordinates will be generated equal to the number of clusters allocated to each cadaster, and this coordinate will indicate the starting point for household selection. Enumerators will begin with the residential building closest to the random GPS coordinate and conduct an interview with a random adult in this building. Using a random number table, the enumerators will then walk in a random direction, skipping a random number of homes, and then conduct the next interview in the next home. This proceeds until six interviews per cluster have been completed. In the event of refusal, households may be substituted within clusters, but individuals will not be substituted within households. A record of refusals will be kept.

Regarding the selection of primary respondents, in the fourth stage of selection, the enumerators will alternate between selecting the adult male householder who celebrated his birthday most recently and the adult female householder

---

given in the 'Most Vulnerable Localities in Lebanon' map. Let  $p_d$  be the fraction of the total population resident in the district. The total number of interviews allocated to each district ( $n_d$ ) was then calculated as  $n_d = (0.6 \times Nv_d) + (0.4 \times Np_d)$ .

who celebrated her birthday most recently. Up to three attempts will be made to contact the selected respondent if the respondent is not at home at the time of the visit. If after three attempts the respondent cannot be contacted, the household will be substituted within the cluster.

### 1.3. Enumerator Recruitment and Training

Alternating between male and female primary respondents has two significant advantages. First, it ensures that there are equal numbers of males and females in the sample. Second, given cultural and other reasons, it is optimal for the deployment of a male-female team to conduct interviews within clusters. For surveying in these areas of Lebanon, it is generally best to have males conduct interviews with males and females conduct interviews with females. For surveying within informal settlements of Syrian refugees, these interviews will be conducted by Syrian enumerators. However, for surveying in mixed areas, all interviews will be conducted by Lebanese enumerators.

All enumerators will be trained on the survey instrument for one full day in Beirut, followed by a day of regional on-site training for teams of enumerators. The training will include a briefing and discussion of the survey instrument, a review of the protocol for selecting households and primary respondents, a review of safety protocols for the protection of both enumerators and respondents, and instruction on interviewing techniques. Role-play is used both as a teaching tool and as a method of evaluating enumerator strengths and weaknesses.

Because the survey queries a number of sensitive topics, for example, exposure to assault or other forms of victimisation, an additional module has been added to the curriculum to cover the unlikely but possible scenario that being asked about past victimisation could cause a respondent to become despondent. In such cases, enumerators will be supplied with contact information for local and free/affordable organisations capable of providing the required care.

## 2. The Questionnaire: Analysis Plan

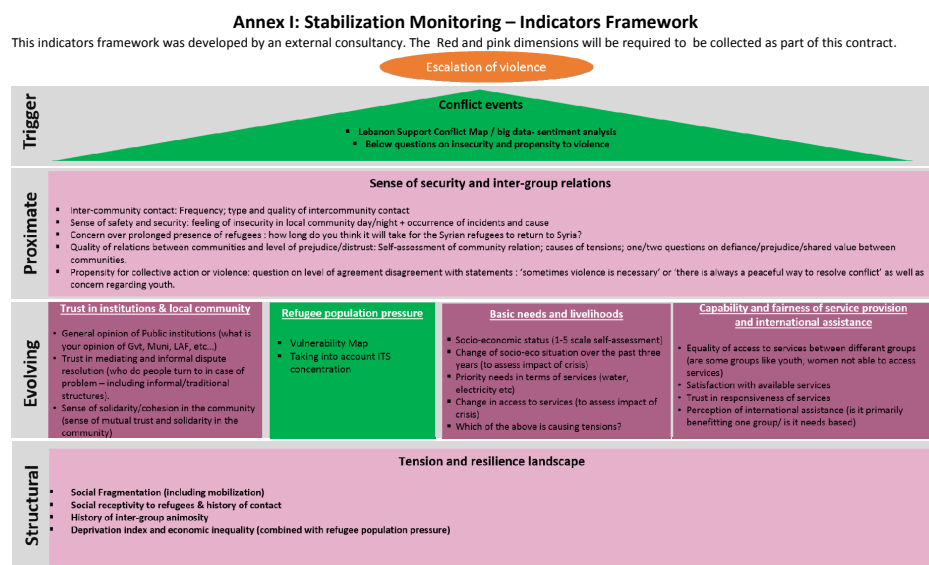
The design of the instrument was on the basis of thirteen themes identified by UNDP. A number of specific question items relevant to these themes were adopted from previously validated surveys, including items from the Arab Barometer Survey Project, the UN International Crime Victims Survey, and previous surveys conducted by ARK in Lebanon. Reporting will be in the format of a 25-30 page narrative report for each wave, including tables and figures. The narrative report will be accompanied by an annex of itemized results and cleaned and coded data.

The survey will assess and monitor over time the causes of conflict – as well as exposure to conflict events. Rather than rely on single question items as indicators, the analysis will include the construction of scalar indicators for the evolving and proximate conflict causes identified in Figure 2.1. Multi-item indicators will provide a more reliable measure of change over time in repeated surveys. For each scale, an assessment of the scale's internal validity will be provided (Chronbach's alpha). As information will also be collected on exposure to conflict events, regression analysis and other appropriate statistical tools may be used to assess the hypothesized relationships between conflict causes and conflict outcomes represented in Figure 2.1.

Regression analysis relates a single outcome to a number of explanatory variables. To assess the relationships indicated in Figure 2.1, five outcomes – sense of security, inter-group relationships, propensity to violence, prejudice and experience of victimisation (dependent variables) will be modeled as a function of a number of plausible predictors, including historical relationships, trust in institutions and local community, refugee population pressure, vulnerability perceptions of international assistance, service provision and livelihoods, frequency of inter-group contact, including also a number demographic variables, such as confession, household income, gender, and nationality (independent variables). Because the relationships between these variables may differ by geography, a varying-slope varying-intercept model will be used.

For the first wave of surveying, the primary cross-tabulations will be across the vulnerability levels given in Table A.1 and the eight governorates given in Table A.2. Expected margins of error (ME) for these sub-samples are given in these tables. For the first wave of surveying, the sample size within districts will not be large enough for the estimation of robust results within all districts or smaller geographies. Estimated margins of error for district sub-samples from a single wave of surveying are given in Table A.3. However, with pooled samples over four waves of surveying over a year, it will be possible to provide estimates at the district level for nearly all districts with a margin of error of less than  $\pm 5\%$ , controlling for the survey wave with fixed or random effects specifications in regression models. The final pooled sample of  $N = 20,000$  will be large enough to facilitate complex analyses, taking into consideration highly-local conditions.

**Figure 2.1: Stabilization Monitoring Framework (SMF)**



6

UNDP's Stabilization Monitoring Framework (SMF) breaks down the drivers for intercommunal Lebanese/Syrian and intracommunal Lebanese tensions into four conflict-cause categories: structural, evolving, proximate and trigger causes of conflict. The organisation of the questionnaire is on the basis of previous research conducted by UNDP and partners on conflict causes,

with an emphasis on the potential for conflict between Syrian refugees in Lebanon and Lebanese host communities, and how the themes in Figure 2.1 relate to the various plausible conflict drivers. Distinguishing between these types of conflicts causes helps those engaged in conflict-sensitive interventions to plan more effectively. For example, some triggers may be addressed immediately through intervention, while avoiding triggers is also essential for conflict-sensitive programming. However, addressing higher-level proximate, evolving and structural causes of conflict will often require more long-term planning.

## 2.1. Structural Causes

Structural drivers of conflict can be defined as the cornerstone to how the relationship between Syrian refugees and Lebanese host communities has evolved; the history of relations between these communities; and long-term socio-economic conditions in an area. Possible structural causes of tension or conflict would not be expected to change greatly over time but nevertheless correspond to important environmental factors. Again with reference to Figure 2.1, social cohesion is assessed by asking respondents to what extent they agree with a number of items about the perception of neighbours or community members engaging in helping behaviours or problem solving. Three items related to the tension and resilience landscape in Lebanon are included in the survey, regarding historic (i.e. pre-2011) perceptions of Syrians in Lebanon and memories of the 1976 – 2005 Syrian occupation of Lebanon.

## 2.2. Evolving Causes

The evolving causes of conflict may be considered across four dimensions: trust in institutions and trust in local community, refugee population pressure, basic needs and livelihoods, and the capability and fairness of service provision and international assistance. To assess trust in institutions and trust in local community, respondents will be asked a number of questions concerning whether government institutions, including security forces, have played a positive or negative role in responding to the refugee crisis in their area and to improving local quality of life. Respondents will also be asked a number of questions about their neighbours or people 'who live in their area'.



While data regarding the theme of refugee population pressures has been collected in other research, e.g., the vulnerability map in Figure B.2, respondent perceptions of these pressures are assessed in order to discern potential attitudinal or experiential correlates with greater perceptions or awareness of such population pressures. For example, respondents will be asked to what extent they agree with statements like, ‘the presence of so many refugees in Lebanon today is placing too much strain on Lebanon’s resources, like water and electricity’.

To understand the theme of basic needs and livelihoods, and differences between vulnerable and non-vulnerable areas, respondents will be asked a number of questions about their satisfaction with services; socio-economic status as well as perceived change in socio-economic status is also queried. Socio-economic is measured both by self-reporting and by collecting information on household income, crowdedness, educational attainment, the employment status of all householders, as well as other relevant demographic information.

Finally, with respect to plausible evolving causes of conflict, the theme of capability and fairness of service provision and international assistance is assessed both materially, by the measurement of actual receipt of services, which may then be disaggregated by levels of vulnerability, as well as perceptually, by asking respondents the extent to which they agree with a number of statements like, ‘vulnerable Lebanese have been neglected in international aid/assistance’.

### 2.3. Proximate Causes

Proximate causes may be considered as factors contributing to a climate of exacerbated tensions. Proximate causes of conflict tend to be directly related to deeper evolving and structural causes. For example, the availability of small arms is a common proximate cause in protracted conflicts, and it is one of the proximate causes assessed in this survey. Other proximate causes may include the level and quality of intercommunity contact, perceptions of safety and security, concern regarding the prolonged presence of Syrian refugees in the country, and the propensity for collective action or violence.

A number of survey items address each of these potential proximate causes of conflict in Lebanon – either between Syrian refugees and Lebanese host communities, or between different Lebanese communities. In terms of the number of survey question items related to each of the four levels of conflict

causes given in Figure 2.1, relatively more space in the questionnaire has been given to items related to proximate causes of conflict, as it would be expected that these would be amongst the causes of conflict most likely to vary over the relatively short interval of three months between survey waves.

The level and quality of intercommunity contact (e.g. 'social distance') is queried by asking Lebanese and Syrian respondents about where they are most likely to encounter persons of the other nationality. The level of prejudice is assessed by asking respondents how agreeable or disagreeable a number of scenarios would be – for example, for a Lebanese respondent, how agreeable or disagreeable it would be to 'work with a Syrian' or 'live near a Syrian family'. There are two plausible hypotheses regarding the relationship between the level and quality of inter-community contact. First, greater Lebanese contact with Syrians may be related to greater levels of prejudice, as this may also be associated with greater competition over scarce resources, for example, jobs or services. However, the academic literature on prejudice also suggests that lesser social distance, on average, will be associated with lower levels of prejudice, as the communities over time develop a greater understanding of their commonalities and shared values or beliefs. One of the questions included in the survey directly related to this relationship asks respondents to what extent they agree or disagree with the statement, 'Lebanese and Syrians share many values and have compatible lifestyles'.

Respondents will also be asked a number of questions related to their perception of safety and security, as well as their perception of how the security situation may have changed over the previous three months. For example, respondents are asked about their perception of safety and security during the night and during the day. While it is expected that, on average, perceptions of night safety will be lesser than perceptions of day safety, more extreme differences may be revealing. Based on previous surveying conducted by ARK in Lebanon, lesser perception of day safety is more likely to be associated with fear of political violence, while lesser perception of night safety is more likely to be associated with fear of criminal violence or of other criminal activity, like theft or vandalism. In addition, in order to also track changes in perceptions of safety over time, respondents will be asked about their perception of whether safety and security in their area has improved or worsened over the previous three months.

Regarding the propensity for collective action or violence, respondents will be asked both a number of question items related to their beliefs on the acceptable use of violence and also on their perception of the 'collective efficacy' of their

communities, that is, their perception that their community could also mobilise for the collective good, to work together to solve problems. For example, respondents are asked to what extent they agree with the statement, 'Lebanese and Syrians in this community are able to work together to solve problems they have together', and also to what extent they agree with the statement, 'people around here are willing to help their neighbours'.

## 2.4. Trigger Events

Trigger events are the tensions and conflicts that arise due to the structural, proximate and evolving drivers of conflict. Exposure to trigger events should be assumed to be highly time-sensitive, and even with frequent surveying at three-month intervals, the prevalence of trigger events may not be precisely estimated. For example, based on previous survey research conducted by ARK in Lebanon, it is known that 'clashes', or brief outbreaks of violence, tend to be associated with strongly reactive and negative perceptions of Lebanese security forces; however, these negative reactions tend also to 'regress toward the mean' over a matter of weeks, for example, with perceptions of the Lebanese Armed Forces (LAF) and Internal Security Forces (ISF) quickly returning to prior-levels.

Measuring trigger events was not identified by UNDP as a survey priority.<sup>1</sup> Nevertheless, some personal and household exposure to violent conflict and other forms of victimisation is assessed in this survey, in order to obtain the data required for better understanding the relationships between the varying levels of conflict causes. For example, individual exposure to trigger events or victimisation may be modelled as a function of other constructs queried related to the proximate, evolving and structural causes of conflict.

With respect to the specific exposure to trigger events, respondents will be asked about personal and household histories of victimisation over the previous three months, as well as exposure to armed violence.

---

<sup>1</sup>The colour coding in Figure 2.1 indicates what could/should be collected in survey research, with 'green' indicating data that has either already been collected or could not be collected through survey research related to this theme.

## 2.5. Demographics

Finally, additional demographic information will be collected from respondents, in addition to those items related to socio-economic status. For example, respondents are asked about age, gender, education, confessional membership, religiosity, disability status, and what householders are engaged in what employment sectors. Such information may be used for the disaggregation of data along relevant demographic categories. For Syrians in Lebanon, information is also collected about household histories of movement/displacement, as well as registration status and barriers to obtaining work/residency permits in Lebanon.

## A. Distribution of Interviews

**Table A.1:** Interviews Allocated by  
Cadaster Vulnerability Level

<b>Vulnerability</b>	<b>Interviews</b>	<b>Expected ME</b>
1st Most Vulnerable	1170	$\pm 3.1\%$
2nd Most Vulnerable	762	$\pm 3.9\%$
3rd Most Vulnerable	258	$\pm 6.7\%$
4th Most Vulnerable	216	$\pm 7.3\%$
5th Most Vulnerable	216	$\pm 7.3\%$
All Vulnerable	2622	$\pm 2.1\%$
All Unclassified	2388	$\pm 2.2\%$
<b>Total Sample</b>	5004	$\pm 1.5\%$

**Table A.2:** Interviews Allocated  
by Governorate (*muhafaza*)

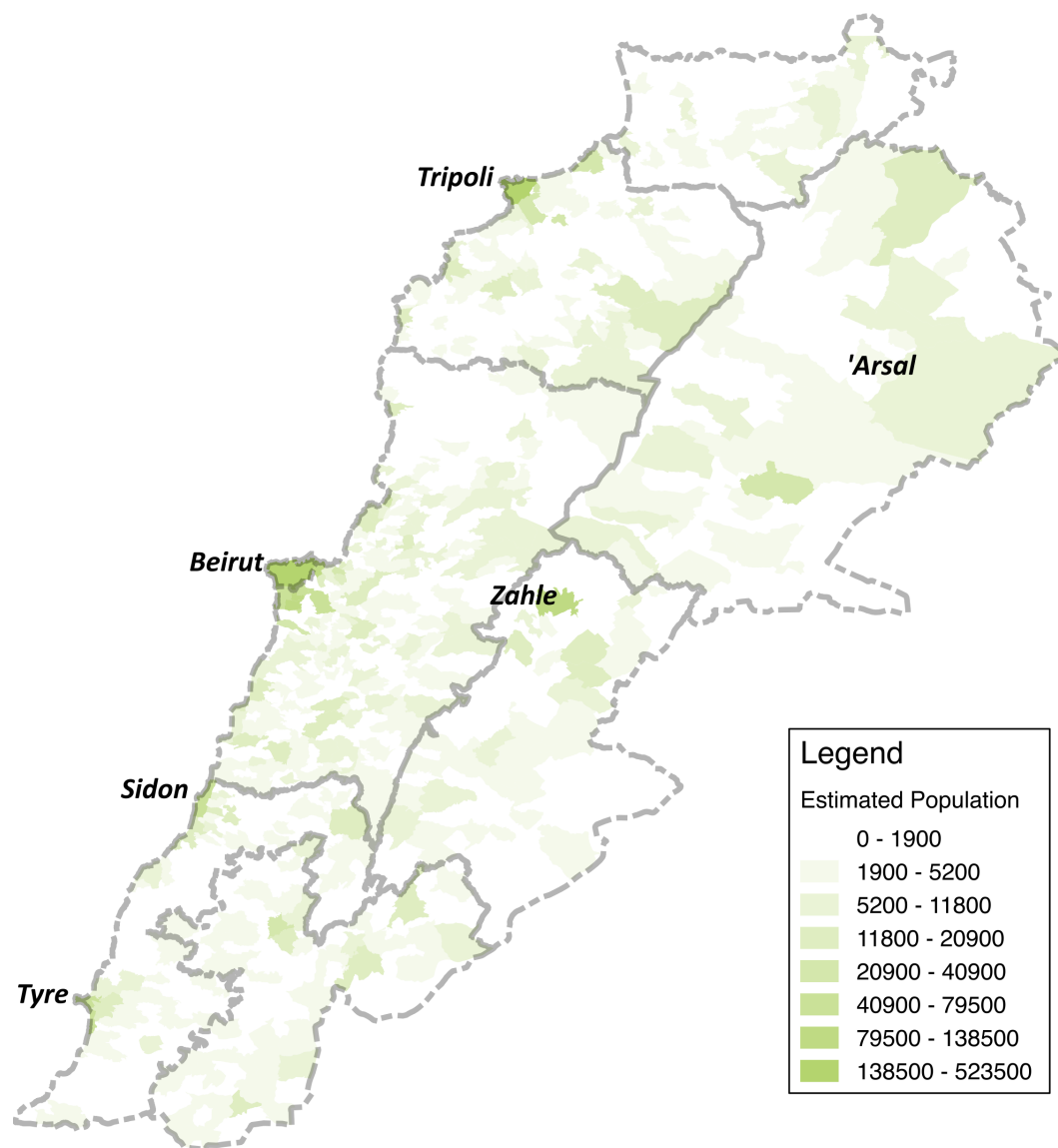
<b>Vulnerability</b>	<b>Interviews</b>	<b>Expected ME</b>
Beirut	324	±6.0%
Bekaa	564	±4.5%
El Nabatieh	420	±5.2%
Mount Lebanon	1380	±2.9%
North	696	±4.1%
South	684	±4.1%
Baalbak-Hermel	450	±5.1%
Akkar	486	±4.9%
<b>Total Sample</b>	5004	±1.5%

**Table A.3: Interviews Allocated**  
by District (*qada*)

<b>District</b>	<b>Interviews</b>	<b>Expected ME</b>
Akkar	486	±4.9%
Aley	204	±7.5%
Baabda	366	±5.6%
Baalbek	420	±5.2%
Bcharre	30	±19.6%
Beirut	324	±6.0%
Bent Jbeil	84	±11.7%
Chouf	288	±6.3%
El Batroun	78	±12.2%
El Hermel	30	±19.6%
El Koura	78	±12.2%
El Meten	336	±5.9%
El Minieh-Dennie	186	±7.9%
El Nabatieh	204	±7.5%
Hasbaya	54	±14.6%
Jbeil	60	±13.9%
Jezzine	54	±14.6%
Kesrwane	126	±9.6%
Marjaayoun	78	±12.2%
Rachaya	42	±16.6%
Saida	360	±5.7%
Sour	270	±6.5%
Tripoli	222	±7.2%
West Bekaa	192	±7.7%
Zahle	330	±5.9%
Zgharta	102	±10.6%
<b>Total Sample</b>	5004	±1.5%

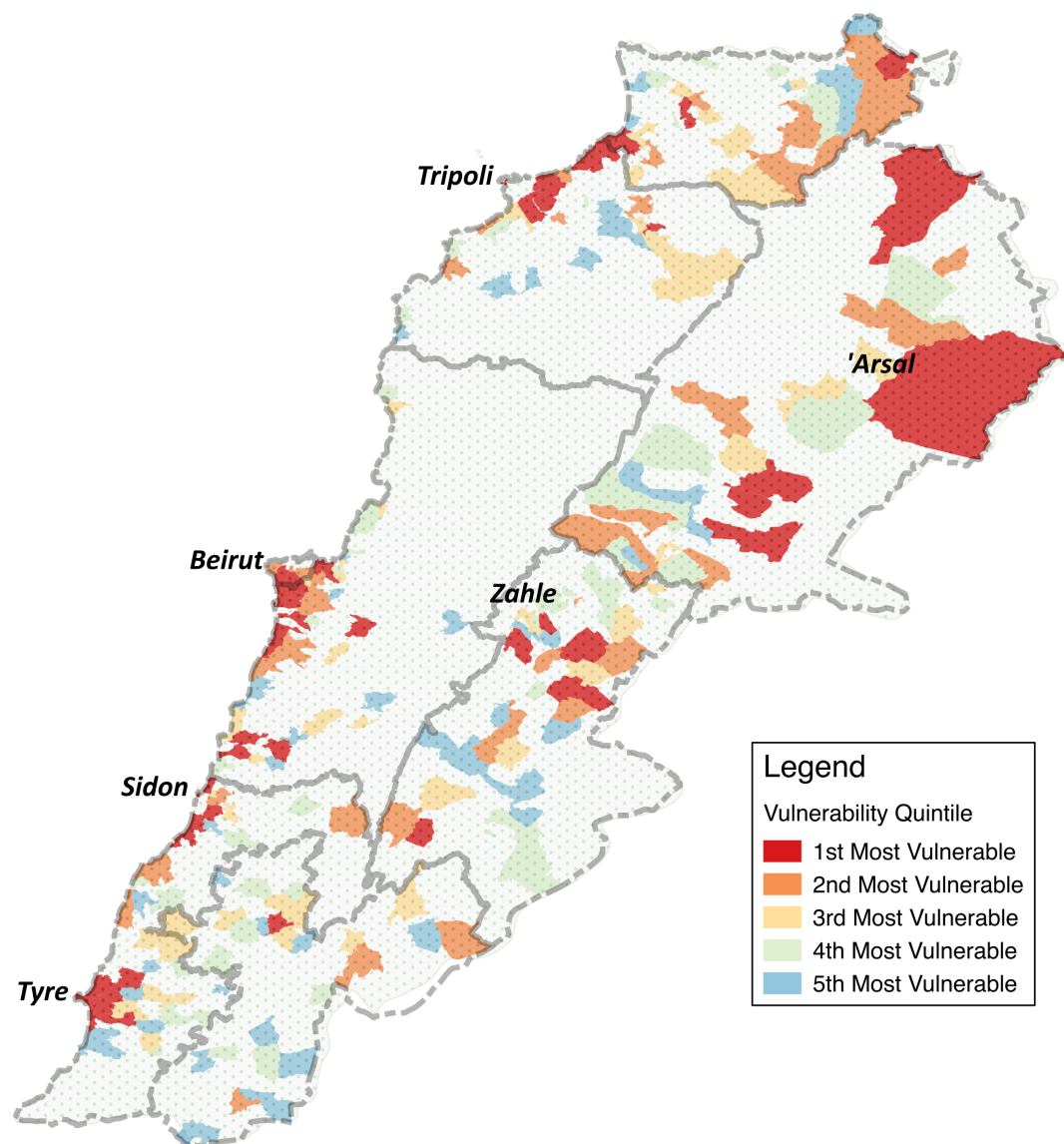
## B. Maps

Figure B.1: Cadaster Population Map

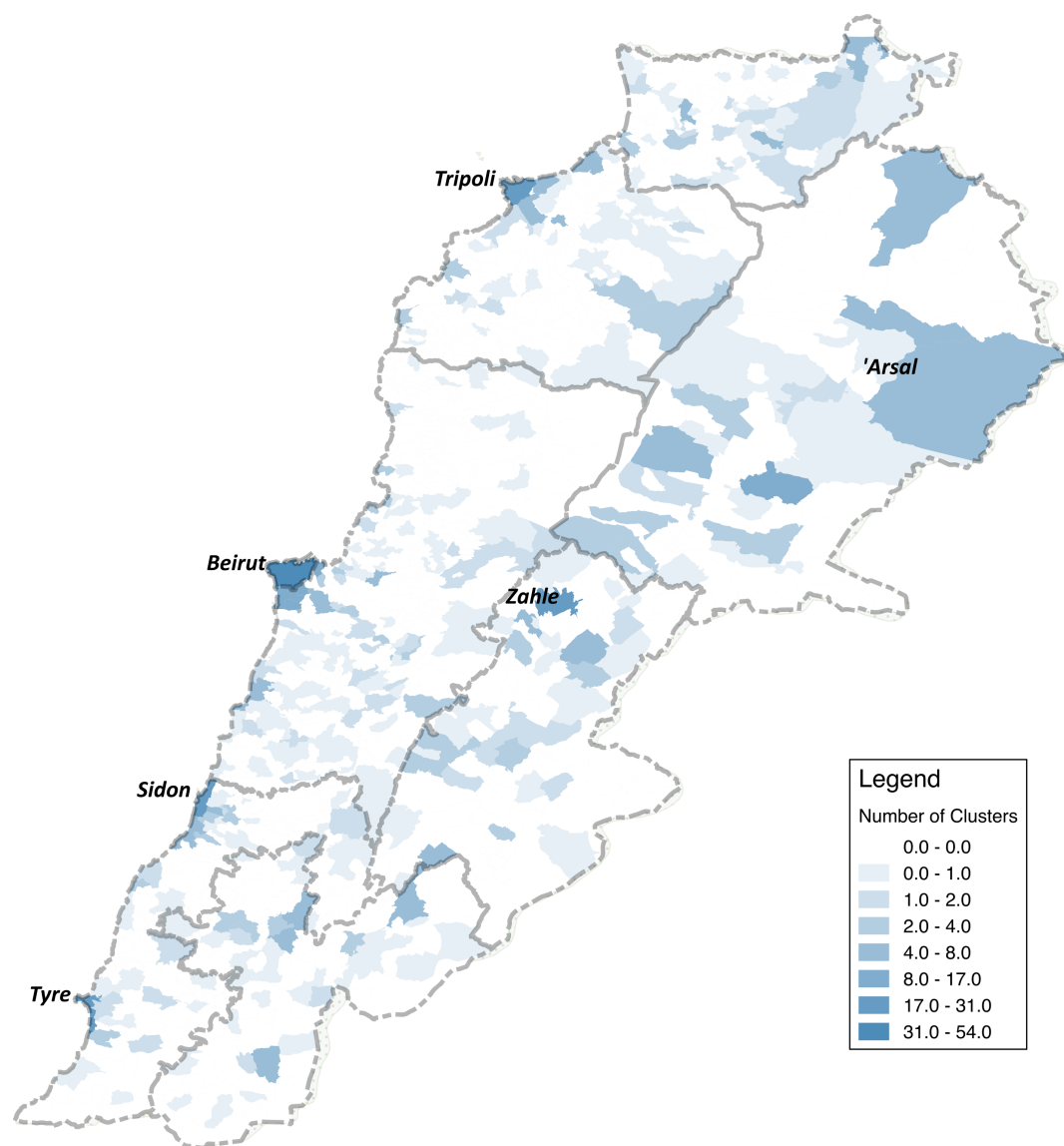




**Figure B.2:** Cadasters by Vulnerability Level Map



**Figure B.3:** Cadasters Selected for Survey Sample Map



## C. Survey Instrument

The following appendix contains a hard-copy of the proposed survey instrument in English. This instrument may be viewed online at <https://enketo.ona.io/x/#YTxI>. This link may be regarded as an example/archived version of the form, and persons interested in 'taking the survey' to better understand the design, for example, from a Lebanese or Syrian perspective, may do so without concern of invalidating the data collection tool. The instrument is currently being translated to Arabic and back-translated to English, and the Arabic version of the form will be available at the same address.

The survey will be conducted with mobile electronic devices, with the survey hosted on [ona.io](https://enketo.ona.io) and deployed with Enketo Smart Paper, both of which are based on the Open Data Kit (ODK) collection of data collection tools.

The electronic version of the form contains a number of responsive items which do not display in print. For example, based on the nationality of the respondent, the wording of certain question items will change. For example, Lebanese will be asked about how agreeable or disagreeable it would be to share a workplace with a Syrian, whereas Syrians will be asked about how agreeable or disagreeable it would be to share a workplace with a Lebanese. The print version of the survey defaults to Lebanese respondents.

The English translation of the survey instrument contains a number of grammatical errors for nationality-specific items, as the form has been optimised for display in Arabic, for example, with respect to subject-verb agreement. Section headings are given in English to relate to the themes summarised in Figure 2.1; however, section headings will not be included in the Arabic version of the questionnaire. The survey has been ordered to reflect best-practices in querying sensitive information, so while most question items will relate directly to their section heading, a number of items have been included in other sections. For example, a question about the availability of small arms has been included in the 'vulnerability' section, though this relates to the assessment of proximate causes of conflict.

# Regular Perception Survey of Lebanon: Wave I

## Random Number Generator (Kish Grid)

ENTER THE NUMBER OF BUILDINGS OR HOUSEHOLDS TO RANDOMLY SELECT ONE:

-



NAN

## Household Consent

I'M WORKING WITH A LOCAL RESEARCH ORGANIZATION CALLED ARK, WHICH IS CONDUCTING A SURVEY IN LEBANON THIS MONTH ON BEHALF OF THE UNITED NATIONS DEVELOPMENT PROGRAMME. ARK IS AN ORGANIZATION WHICH DOES A LOT OF RESEARCH ON ISSUES OF SOCIAL AND ECONOMIC DEVELOPMENT IN LEBANON. THIS SURVEY AIMS TO BETTER INFORM DECISION-MAKERS AND DONORS ON THE COMMUNITY'S PERCEPTION OF KEY ISSUES, IN THE HOPE THAT THIS WILL IMPROVE THE RESPONSE TO THE CRISIS IN LEBANON.

A MEMBER OF YOUR HOUSEHOLD IS BEING ASKED TO PARTICIPATE IN THIS STUDY BECAUSE YOUR BUILDING WAS RANDOMLY CHOSEN FOR INCLUSION IN THIS RESEARCH. THIS SURVEY IS ANONYMOUS. ALL ANSWERS WILL REMAIN IN THE STRICTEST OF CONFIDENCE, AND AT NO TIME WILL THIS INFORMATION BE RELEASED TO ANYONE OUTSIDE OF THE STUDY. NO INFORMATION THAT COULD IDENTIFY YOU OR YOUR FAMILY HAS BEEN OR WILL BE GATHERED, FOR EXAMPLE NAMES OR PHONE NUMBERS. WOULD SOMEONE IN YOUR HOUSEHOLD BE WILLING TO ANSWER A FEW QUESTIONS? I'D LIKE TO SPEAK WITH WHICHEVER ADULT (18 Y/O OR OLDER) IN THE HOUSEHOLD CELEBRATED HIS/HER BIRTHDAY LAST. IT'S IMPORTANT THAT THE ADULT I SPEAK WITH BE RANDOMLY CHOSEN IN THIS FASHION, SO THAT OUR SURVEY IS REPRESENTATIVE OF ALL PEOPLE IN LEBANON.

## Respondent Consent

YOU HAVE BEEN CHOSEN TO PARTICIPATE IN THIS SURVEY BECAUSE YOUR HOUSEHOLD WAS RANDOMLY SELECTED FOR INCLUSION IN THIS SURVEY, AND YOU WERE RANDOMLY CHOSEN FROM AMONG ALL ADULT MEMBERS IN YOUR HOUSEHOLD. IF YOU AGREE TO TAKE PART IN THIS SURVEY, THE INTERVIEW SHOULD TAKE ABOUT 30 MINUTES, AND YOU AND YOUR FAMILY WILL BE VISITED ONLY ONCE. AT ANY TIME SHOULD YOU NOT WANT TO ANSWER A QUESTION OR WOULD LIKE TO END THE INTERVIEW YOU ARE ABLE TO DO SO. THIS SURVEY IS ANONYMOUS. NO INFORMATION THAT COULD IDENTIFY YOU OR YOUR FAMILY HAS BEEN OR WILL BE GATHERED, FOR EXAMPLE NAMES OR PHONE NUMBERS. THERE MAY BE NO DIRECT BENEFITS TO YOU, BUT IT IS POSSIBLE THAT INFORMATION FROM THIS STUDY COULD BE USED TO IMPROVE PUBLIC SAFETY AND COMMUNITY WELL-BEING IN YOUR AREA, NOW OR IN THE FUTURE. THE STUDY IS OF NO COST TO YOU, AND YOU WILL NOT BE COMPENSATED FOR PARTICIPATING IN THE SURVEY. I WOULD LIKE TO REMIND YOU THAT TAKING PART IN THIS STUDY IS VOLUNTARY. YOU HAVE THE RIGHT TO CHOOSE NOT TO TAKE PART IN THIS STUDY.

DID THE RESPONDENT GIVE VERBAL CONSENT?

\*

☐

Yes

☐

No

## Form Management

CLUSTER ID:

\*



INTERVIEW WITHIN CLUSTER:

\*



IN WHICH GOVERNORATE DOES THE RESPONDENT RESIDE?

\*

☐

Akkar Governorate

☐

Baalbek-Hermel Governorate

☐

Beirut Governorate

☐

Beqaa Governorate

☐

Mount Lebanon Governorate

☐

North Governorate

☐

Nabatiye Governorate

☐

South Governorate

IN WHICH DISTRICT DOES THE RESPONDENT RESIDE?

\*

- |                                 |  |                                     |
|---------------------------------|--|-------------------------------------|
| <input type="radio"/> Akkar     | <input type="radio"/> Baalbek          | <input type="radio"/> Hermel        |
| <input type="radio"/> Beirut    | <input type="radio"/> Rashaya          | <input type="radio"/> Western Beqaa |
| <input type="radio"/> Zahle     | <input type="radio"/> Aley             | <input type="radio"/> Baabda        |
| <input type="radio"/> Chouf     | <input type="radio"/> Jbeil            | <input type="radio"/> Keserwan      |
| <input type="radio"/> Matn      | <input type="radio"/> Batroun          | <input type="radio"/> Bsharri       |
| <input type="radio"/> Koura     | <input type="radio"/> Miniyeh-Danniyeh | <input type="radio"/> Tripoli       |
| <input type="radio"/> Zgharta   | <input type="radio"/> Bint Jbeil       | <input type="radio"/> Hasbaya       |
| <input type="radio"/> Marjeyoun | <input type="radio"/> Nabatiyeh        | <input type="radio"/> Sidon         |
| <input type="radio"/> Jezzine   | <input type="radio"/> Tyre             |                                     |

IS THIS LOCATION IS IN A RURAL OR URBAN AREA?

\*

- |                             |                             |
|-----------------------------|-----------------------------|
| <input type="radio"/> Urban | <input type="radio"/> Rural |
|-----------------------------|-----------------------------|

REASON FOR REFUSAL

- |  |  |   |
|--|--|---|
| <input type="radio"/> Unable to establish eligibility due to physical / mental ability (non-contact) | <input type="radio"/> Unable to confirm eligibility as the contact doesn't speak any of the official languages (non-contact) | <input type="radio"/> Further information refused by contact (household refusal)  |
| <input type="radio"/> Selected respondent away for fieldwork period (contact made)                   | <input type="radio"/> No contact with selected person after maximal number of visits (contact made)                          | <input type="radio"/> Refusal by selected person before interview (contact made)  |
| <input type="radio"/> Proxy refusal by someone else at the address (contact made)                    | <input type="radio"/> Broken appointment – no re-contact (contact made)  | <input type="radio"/> At home ill during survey period (contact made)             |
| <input type="radio"/> Physically or mentally unstable / incompetent (contact made)                   | <input type="radio"/> Selected person doesn't speak any of the official languages (contact made)                             | <input type="radio"/> Not possible to secure privacy for interview (contact made) |
| <input type="radio"/> Concerns about privacy / information sharing (contact made)                    | <input type="radio"/> Other reason (non-contact), specify.   | <input type="radio"/> Other reason (contact), specify.                            |

**Status**

WHAT IS THE GENDER OF THE RESPONDENT?

- ☐ Male
- ☐ Female

WHAT IS THE NATIONALITY OF THE RESPONDENT?

\*

- |  |  |  |
|--|--|--|
| <input type="radio"/> Lebanese                         | <input type="radio"/> Syrian                         | <input type="radio"/> Both Lebanese and Syrian |
| <input type="radio"/> Palestinian Refugee from Lebanon | <input type="radio"/> Palestinian Refugee from Syria | <input type="radio"/> Other                    |
| <input type="radio"/> Don't know                       | <input type="radio"/> Refuse                         |  |

IF OTHER, PLEASE SPECIFY

ARE YOU REGISTERED WITH UNHCR OR UNRWA?

- ☐ No
 ☐ Yes
 ☐ Don't know
 ☐ Refuse

IN WHAT YEAR DID YOUR FIRST ENTER LEBANON?

- ☐ 2010 or prior
 ☐ 2011
 ☐ 2012
 ☐ 2013
 ☐ 2014
 ☐ 2015
 ☐ 2016
 ☐ 2017

WHICH OF THE FOLLOWING BEST DESCRIBES YOUR HOUSEHOLD?

- ☐ The entire household moved from Syria to Lebanon together.
 ☐ One household moved to Lebanon and was later joined by other householders.
 ☐ No other householders have moved from Syria.
 ☐ Other, specify.
 ☐ Don't know
 ☐ Refuse
 ☐ Don't know
 ☐ Refuse

### Sense of Safety and Security

GENERALLY SPEAKING, HOW WOULD YOU RATE THE SAFETY OF YOUR NEIGHBORHOOD DURING THE DAY?

- ☐ Very unsafe
 ☐ Unsafe
 ☐ Safe
 ☐ Very safe
 ☐ Don't know
 ☐ Refuse

GENERALLY SPEAKING, HOW WOULD YOU RATE THE SAFETY OF YOUR NEIGHBORHOOD DURING THE NIGHT?

- ☐ Very unsafe
 ☐ Unsafe
 ☐ Safe
 ☐ Very safe
 ☐ Don't know
 ☐ Refuse

COMPARED TO THIS TIME THREE MONTHS AGO, WOULD YOU SAY YOU THAT YOU GENERALLY SAY THAT YOU FEEL MORE OR LESS SAFE WALKING AROUND YOUR NEIGHBORHOOD AT NIGHT? WOULD YOU SAY THAT SECURITY IN YOUR AREA HAS...

- ☐ Improved a lot
 ☐ Improved a little
 ☐ Stayed about the same
 ☐ Worsened a little
 ☐ Worsened a lot
 ☐ Don't know
 ☐ Refuse

I AM GOING TO READ YOU A SHORT LIST OF EXPERIENCE EITHER YOU OR A MEMBER MAY HAVE HAD. FOR EACH, WILL YOU TELL ME IF YOU OR A MEMBER OF YOUR FAMILY HAVE EXPERIENCED EACH OF THE FOLLOWING IN THE LAST THREE MONTHS?

READ EACH.

- |  |  |  |
|--|--|--|
| <input type="checkbox"/> Verbal harassment         | <input type="checkbox"/> Physical harassment       | <input type="checkbox"/> Extortion/bribes            |
| <input type="checkbox"/> Kidnapping                | <input type="checkbox"/> Theft/robbery             | <input type="checkbox"/> Community violence/disputes |
| <input type="checkbox"/> Displacements/evictions   | <input type="checkbox"/> Employer deducting salary | <input type="checkbox"/> Sexual assault/harassment   |
| <input type="checkbox"/> Disputes between children | <input type="checkbox"/> Raids                     | <input type="checkbox"/> Detention                   |
| <input type="checkbox"/> Confiscated ID Paper      | <input type="checkbox"/> Fines                     | <input type="checkbox"/> None                        |
| <input type="checkbox"/> Other                     | <input type="checkbox"/> Don't know                | <input type="checkbox"/> Refuse                      |

OTHER, PLEASE SPECIFY

.....

AND WHEN THIS HAPPENED, DID YOU OR SOMEONE IN YOUR FAMILY DO ANYTHING ABOUT IT? WHAT DID THEY DO?

DO NOT READ. CODE CLOSEST RESPONSES. CODE ALL THAT APPLY.

- |   |  |  |
|---|--|--|
| <input type="checkbox"/> Nothing                            | <input type="checkbox"/> Moved / changed residence | <input type="checkbox"/> Notified authorities        |
| <input type="checkbox"/> Reported to landlord               | <input type="checkbox"/> Reported to employer      | <input type="checkbox"/> Reported to sawfish         |
| <input type="checkbox"/> Resolved through family or friends | <input type="checkbox"/> Confronted offender       | <input type="checkbox"/> Limited movement afterwards |
| <input type="checkbox"/> Notified NGO or UN agency          | <input type="checkbox"/> Other                     | <input type="checkbox"/> Don't know                  |
| <input type="checkbox"/> Refuse                             |  |  |

OTHER, PLEASE SPECIFY

.....

TO WHAT EXTENT DO YOU AGREE OR DISAGREE WITH THE FOLLOWING STATEMENT: 'I WORRY THAT THE UPCOMING PARLIAMENTARY ELECTIONS WILL LEAD TO MORE TENSIONS IN MY AREA.'

- |   |                                  |                                |
|---|----------------------------------|--------------------------------|
| <input type="radio"/> Strongly agree    | <input type="radio"/> Agree      | <input type="radio"/> Disagree |
| <input type="radio"/> Strongly disagree | <input type="radio"/> Don't know | <input type="radio"/> Refuse   |

IN THE LAST THREE MONTHS, HAVE YOU PERSONALLY WITNESSED ARMED VIOLENCE, FOR EXAMPLE, WITH A KNIFE, GUN OR EXPLOSIVES IN YOUR AREA?

- |                              |                           |                                  |
|------------------------------|---------------------------|----------------------------------|
| <input type="radio"/> No     | <input type="radio"/> Yes | <input type="radio"/> Don't know |
| <input type="radio"/> Refuse |                           |                                  |

IN THE LAST THREE MONTHS, HAVE YOU PERSONALLY WITNESSED A PHYSICAL OR VERBAL CONFRONTATION IN YOUR AREA?

- |                              |                           |                                  |
|------------------------------|---------------------------|----------------------------------|
| <input type="radio"/> No     | <input type="radio"/> Yes | <input type="radio"/> Don't know |
| <input type="radio"/> Refuse |                           |                                  |

## Inter-Community Contact

I'M GOING TO READ YOU A LIST OF LOCATIONS WHERE YOU MIGHT INTERACT WITH سوري. FOR EACH, WILL YOU PLEASE TELL ME HOW OFTEN OVER THE LAST THREE MONTHS HOW OFTEN YOU'VE HAD CONTACT WITH سوري IN EACH AREA?

.....

## AT WORK

- |                                  |                                 |                                      |
|----------------------------------|---------------------------------|--------------------------------------|
| <input type="radio"/> Daily      | <input type="radio"/> Regularly | <input type="radio"/> Sometimes      |
| <input type="radio"/> Rarely     | <input type="radio"/> Never     | <input type="radio"/> Not applicable |
| <input type="radio"/> Don't know | <input type="radio"/> Refuse    |                                      |

## SOCIAL CIRCLES

- |                                  |                                 |                                      |
|----------------------------------|---------------------------------|--------------------------------------|
| <input type="radio"/> Daily      | <input type="radio"/> Regularly | <input type="radio"/> Sometimes      |
| <input type="radio"/> Rarely     | <input type="radio"/> Never     | <input type="radio"/> Not applicable |
| <input type="radio"/> Don't know | <input type="radio"/> Refuse    |                                      |

## PAYING RENT

- |                                  |                                 |                                      |
|----------------------------------|---------------------------------|--------------------------------------|
| <input type="radio"/> Daily      | <input type="radio"/> Regularly | <input type="radio"/> Sometimes      |
| <input type="radio"/> Rarely     | <input type="radio"/> Never     | <input type="radio"/> Not applicable |
| <input type="radio"/> Don't know | <input type="radio"/> Refuse    |                                      |

## IN THE STREET

- |                                  |                                 |                                      |
|----------------------------------|---------------------------------|--------------------------------------|
| <input type="radio"/> Daily      | <input type="radio"/> Regularly | <input type="radio"/> Sometimes      |
| <input type="radio"/> Rarely     | <input type="radio"/> Never     | <input type="radio"/> Not applicable |
| <input type="radio"/> Don't know | <input type="radio"/> Refuse    |                                      |

## IN THE SHOP

- |                                  |                                 |                                      |
|----------------------------------|---------------------------------|--------------------------------------|
| <input type="radio"/> Daily      | <input type="radio"/> Regularly | <input type="radio"/> Sometimes      |
| <input type="radio"/> Rarely     | <input type="radio"/> Never     | <input type="radio"/> Not applicable |
| <input type="radio"/> Don't know | <input type="radio"/> Refuse    |                                      |

## RELIGIOUS EVENTS

- |                                  |                                 |                                      |
|----------------------------------|---------------------------------|--------------------------------------|
| <input type="radio"/> Daily      | <input type="radio"/> Regularly | <input type="radio"/> Sometimes      |
| <input type="radio"/> Rarely     | <input type="radio"/> Never     | <input type="radio"/> Not applicable |
| <input type="radio"/> Don't know | <input type="radio"/> Refuse    |                                      |

## ACTIVITIES ORGANIZED BY NGOS OR LOCAL ORGANISATIONS.

- |                                  |                                 |                                      |
|----------------------------------|---------------------------------|--------------------------------------|
| <input type="radio"/> Daily      | <input type="radio"/> Regularly | <input type="radio"/> Sometimes      |
| <input type="radio"/> Rarely     | <input type="radio"/> Never     | <input type="radio"/> Not applicable |
| <input type="radio"/> Don't know | <input type="radio"/> Refuse    |                                      |



AND HOW WOULD YOU DESCRIBE CURRENT RELATIONS BETWEEN LEBANESE AND SYRIANS WHO LIVE IN THIS AREA? WOULD YOU SAY THEY ARE POSITIVE OR NEGATIVE

- |                                     |                                     |                                  |
|-------------------------------------|-------------------------------------|----------------------------------|
| <input type="radio"/> Very positive | <input type="radio"/> Positive      | <input type="radio"/> Neutral    |
| <input type="radio"/> Negative      | <input type="radio"/> Very negative | <input type="radio"/> Don't know |
| <input type="radio"/> Refuse        |                                     |                                  |

AND WOULD YOU SAY THAT COMPARED TO THREE MONTHS AGO, RELATIONS BETWEEN LEBANESE AND SYRIANS IN YOUR AREA HAVE...

- |   |   |   |
|---|---|---|
| <input type="radio"/> Improved a lot    | <input type="radio"/> Improved a little | <input type="radio"/> Stayed about the same |
| <input type="radio"/> Worsened a little | <input type="radio"/> Worsened a lot    | <input type="radio"/> Don't know            |
| <input type="radio"/> Refuse            |   |   |

TO WHAT EXTENT DO YOU AGREE OR DISAGREE WITH THE FOLLOWING STATEMENT. FOR EACH WOULD YOU SAY YOU STRONGLY AGREE, AGREE, DISAGREE OR STRONGLY DISAGREE?

'THE LEBANESE PEOPLE IN THIS AREA HAVE SINCE 2011 BEEN GOOD HOSTS TO REFUGEES DISPLACED BY THE SYRIAN CONFLICT WHO ARE IN NEED.'

- |   |                                  |                                |
|---|----------------------------------|--------------------------------|
| <input type="radio"/> Strongly agree    | <input type="radio"/> Agree      | <input type="radio"/> Disagree |
| <input type="radio"/> Strongly disagree | <input type="radio"/> Don't know | <input type="radio"/> Refuse   |

'THE LEBANESE PEOPLE IN THIS AREA HAVE BEEN GOOD HOSTS TO PALESTINIAN REFUGEES IN NEED.'

- |   |                                  |                                |
|---|----------------------------------|--------------------------------|
| <input type="radio"/> Strongly agree    | <input type="radio"/> Agree      | <input type="radio"/> Disagree |
| <input type="radio"/> Strongly disagree | <input type="radio"/> Don't know | <input type="radio"/> Refuse   |

'LEBANESE AND SYRIANS IN THIS COMMUNITY ARE ABLE TO WORK TOGETHER TO SOLVE PROBLEMS THEY HAVE TOGETHER.'

- |   |                                  |                                |
|---|----------------------------------|--------------------------------|
| <input type="radio"/> Strongly agree    | <input type="radio"/> Agree      | <input type="radio"/> Disagree |
| <input type="radio"/> Strongly disagree | <input type="radio"/> Don't know | <input type="radio"/> Refuse   |

'THE PRESENCE OF SO MANY SYRIAN REFUGEES IN LEBANON TODAY IS PLACING TOO MUCH STRAIN ON LEBANON'S RESOURCES, LIKE WATER AND ELECTRICITY.'

- |   |                                  |                                |
|---|----------------------------------|--------------------------------|
| <input type="radio"/> Strongly agree    | <input type="radio"/> Agree      | <input type="radio"/> Disagree |
| <input type="radio"/> Strongly disagree | <input type="radio"/> Don't know | <input type="radio"/> Refuse   |

'LEBANESE AND SYRIANS SHARE MANY VALUES AND HAVE COMPATIBLE LIFESTYLES.'

- |   |                                  |                                |
|---|----------------------------------|--------------------------------|
| <input type="radio"/> Strongly agree    | <input type="radio"/> Agree      | <input type="radio"/> Disagree |
| <input type="radio"/> Strongly disagree | <input type="radio"/> Don't know | <input type="radio"/> Refuse   |

'THE PRESENCE OF A LARGE NUMBER OF SYRIAN REFUGEES IN THIS COMMUNITY HAS CONTRIBUTED TO MORE INCIDENTS OF CRIME AND VIOLENCE'

- |   |                                  |                                |
|---|----------------------------------|--------------------------------|
| <input type="radio"/> Strongly agree    | <input type="radio"/> Agree      | <input type="radio"/> Disagree |
| <input type="radio"/> Strongly disagree | <input type="radio"/> Don't know | <input type="radio"/> Refuse   |

### Quality of Relations between Communities

FOR EACH OF THE FOLLOWING SCENARIOS WOULD YOU SAY THAT YOU WOULD CONSIDER THIS VERY DISAGREEABLE, SOMEWHAT DISAGREEABLE, NEITHER AGREEABLE NOR DISAGREEABLE, AGREEABLE OR VERY AGREEABLE?

SHARING A WORKPLACE WITH سوري.

- |   |                                      |  |
|---|--------------------------------------|--|
| <input type="radio"/> Very disagreeable | <input type="radio"/> Disagreeable   | <input type="radio"/> Neither agreeable nor disagreeable |
| <input type="radio"/> Agreeable         | <input type="radio"/> Very agreeable | <input type="radio"/> Don't know                         |
| <input type="radio"/> Refuse            |                                      |  |

LIVING NEXT DOOR TO A سوري FAMILY.

- |   |                                      |  |
|---|--------------------------------------|--|
| <input type="radio"/> Very disagreeable | <input type="radio"/> Disagreeable   | <input type="radio"/> Neither agreeable nor disagreeable |
| <input type="radio"/> Agreeable         | <input type="radio"/> Very agreeable | <input type="radio"/> Don't know                         |
| <input type="radio"/> Refuse            |                                      |  |

CHILDREN IN YOUR FAMILY ATTENDING SCHOOL WITH سوري CHILDREN.

- |   |                                      |  |
|---|--------------------------------------|--|
| <input type="radio"/> Very disagreeable | <input type="radio"/> Disagreeable   | <input type="radio"/> Neither agreeable nor disagreeable |
| <input type="radio"/> Agreeable         | <input type="radio"/> Very agreeable | <input type="radio"/> Don't know                         |
| <input type="radio"/> Refuse            |                                      |  |

A FAMILY MEMBER MARRYING A سوري.

- |   |                                      |  |
|---|--------------------------------------|--|
| <input type="radio"/> Very disagreeable | <input type="radio"/> Disagreeable   | <input type="radio"/> Neither agreeable nor disagreeable |
| <input type="radio"/> Agreeable         | <input type="radio"/> Very agreeable | <input type="radio"/> Don't know                         |
| <input type="radio"/> Refuse            |                                      |  |

WHAT DO YOU THINK SOME OF THE MAIN SOURCES OF TENSIONS BETWEEN LEBANESE AND SYRIANS ARE IN YOUR COMMUNITY, OR DO YOU THINK THERE ARE NO REAL TENSIONS?

**DO NOT READ OPTIONS. CODE UP TO THREE.**

- |   |   |   |
|---|---|---|
| <input type="checkbox"/> Competition for higher-skilled jobs<br>(including office and desk-based jobs<br>such as teachers bankers, lawyers,<br>engineers, architects) | <input type="checkbox"/> Competition for lower-skilled jobs<br>(including manual labour such a<br>cleaner, casual labourers, electrician) | <input type="checkbox"/> Competition for the establishment of<br>businesses   |
| <input type="checkbox"/> Competition for services and utilities   | <input type="checkbox"/> The media  | <input type="checkbox"/> The political situation regionally and<br>nationally |
| <input type="checkbox"/> Cultural differences (like how women<br>behave)  | <input type="checkbox"/> Differences in religion, nationality,<br>place of origin   | <input type="checkbox"/> Unfair aid distribution                              |
| <input type="checkbox"/> Marriages between Syrians and<br>Lebanese  | <input type="checkbox"/> Child Marriages/pregnancy  | <input type="checkbox"/> No tensions  |
| <input type="checkbox"/> Other, specify   | <input type="checkbox"/> Don't know   | <input type="checkbox"/> Refuse   |

OTHER, PLEASE SPECIFY

AND CAN YOU THINK OF ANYTHING THAT MIGHT HAVE FACILITATED GOOD RELATIONS BETWEEN SYRIANS AND LEBANESE IN YOUR AREA, OR WOULD YOU SAY THAT NOTHING HAS HELPED IMPROVE RELATIONS?

DO NOT READ OPTIONS. CODE UP TO THREE.

- |  |  |  |
|--|--|--|
| <input type="checkbox"/> Pre-existing relationships between Lebanese and Syrians | <input type="checkbox"/> Social bonds between the communities (intermarriages, relatives, friendships etc) | <input type="checkbox"/> Positive role of local authorities (municipality/religious authorities) |
| <input type="checkbox"/> Better services by the municipality                     | <input type="checkbox"/> Assistance and community projects by NGOs/international organizations             | <input type="checkbox"/> Restrictions on refugees' movements and access to jobs                  |
| <input type="checkbox"/> Nothing helps improve relations                         | <input type="checkbox"/> Other, specify  | <input type="checkbox"/> Don't know  |
| <input type="checkbox"/> Refuse  |  |  |

OTHER, PLEASE SPECIFY

### Propensity for Collective Action

TO WHAT EXTENT DO YOU AGREE OR DISAGREE WITH THE FOLLOWING STATEMENTS? FOR EACH WOULD YOU SAY YOU STRONGLY AGREE, AGREE, DISAGREE OR STRONGLY DISAGREE?

'WHEN TENSIONS ARE HIGH, SOME RESTRICTIONS ON FOREIGNERS' MOVEMENT OR CURFEWS CAN HELP KEEP THIS AREA SAFE.'

- |   |                                  |                                |
|---|----------------------------------|--------------------------------|
| <input type="radio"/> Strongly agree    | <input type="radio"/> Agree      | <input type="radio"/> Disagree |
| <input type="radio"/> Strongly disagree | <input type="radio"/> Don't know | <input type="radio"/> Refuse   |

'I WORRY THAT SOME YOUTH IN THIS AREA ARE ATTRACTED TO VIOLENCE.'

- |   |                                  |                                |
|---|----------------------------------|--------------------------------|
| <input type="radio"/> Strongly agree    | <input type="radio"/> Agree      | <input type="radio"/> Disagree |
| <input type="radio"/> Strongly disagree | <input type="radio"/> Don't know | <input type="radio"/> Refuse   |

'YOUTH IN THIS AREA REALLY CARE ABOUT MAKING THIS AREA A BETTER PLACE TO LIVE.'

- |   |                                  |                                |
|---|----------------------------------|--------------------------------|
| <input type="radio"/> Strongly agree    | <input type="radio"/> Agree      | <input type="radio"/> Disagree |
| <input type="radio"/> Strongly disagree | <input type="radio"/> Don't know | <input type="radio"/> Refuse   |

'VIOLENCE IS SOMETIMES NECESSARY WHEN YOUR INTERESTS ARE BEING THREATENED.'

- |   |                                  |                                |
|---|----------------------------------|--------------------------------|
| <input type="radio"/> Strongly agree    | <input type="radio"/> Agree      | <input type="radio"/> Disagree |
| <input type="radio"/> Strongly disagree | <input type="radio"/> Don't know | <input type="radio"/> Refuse   |

### Trust in Institutions & Local Community

I'M GOING TO READ YOU A LIST OF ACTORS RESPONDING TO THE SYRIAN CRISIS IN LEBANON. THINKING ABOUT THE LAST THREE MONTHS AND THE AREA WHERE YOU LIVE, WILL YOU PLEASE INDICATE WHETHER THEIR ACTIVITIES/INTERVENTIONS HAVE CHANGED LIFE IN YOUR AREA FOR BETTER OR WORSE.

## THE GOVERNMENT (CABINET) OF LEBANON

- |  |  |  |
|--|--|--|
| <input type="radio"/> Improved life a lot    | <input type="radio"/> Improved life somewhat | <input type="radio"/> Had no effect on quality of life |
| <input type="radio"/> Worsened life somewhat | <input type="radio"/> Worsened life a lot    | <input type="radio"/> Don't know                       |
| <input type="radio"/> Refuse                 |  |  |

## LOCAL AND CHARITABLE ORGANIZATIONS

- |  |  |  |
|--|--|--|
| <input type="radio"/> Improved life a lot    | <input type="radio"/> Improved life somewhat | <input type="radio"/> Had no effect on quality of life |
| <input type="radio"/> Worsened life somewhat | <input type="radio"/> Worsened life a lot    | <input type="radio"/> Don't know                       |
| <input type="radio"/> Refuse                 |  |  |

## NGOS OR INTERNATIONAL AGENCIES LIKE THE UN

- |  |  |  |
|--|--|--|
| <input type="radio"/> Improved life a lot    | <input type="radio"/> Improved life somewhat | <input type="radio"/> Had no effect on quality of life |
| <input type="radio"/> Worsened life somewhat | <input type="radio"/> Worsened life a lot    | <input type="radio"/> Don't know                       |
| <input type="radio"/> Refuse                 |  |  |

## LEBANESE ARMED FORCES

- |  |  |  |
|--|--|--|
| <input type="radio"/> Improved life a lot    | <input type="radio"/> Improved life somewhat | <input type="radio"/> Had no effect on quality of life |
| <input type="radio"/> Worsened life somewhat | <input type="radio"/> Worsened life a lot    | <input type="radio"/> Don't know                       |
| <input type="radio"/> Refuse                 |  |  |

## INTERNAL SECURITY FORCES

- |  |  |  |
|--|--|--|
| <input type="radio"/> Improved life a lot    | <input type="radio"/> Improved life somewhat | <input type="radio"/> Had no effect on quality of life |
| <input type="radio"/> Worsened life somewhat | <input type="radio"/> Worsened life a lot    | <input type="radio"/> Don't know                       |
| <input type="radio"/> Refuse                 |  |  |

## MUNICIPAL AUTHORITIES

- |  |  |  |
|--|--|--|
| <input type="radio"/> Improved life a lot    | <input type="radio"/> Improved life somewhat | <input type="radio"/> Had no effect on quality of life |
| <input type="radio"/> Worsened life somewhat | <input type="radio"/> Worsened life a lot    | <input type="radio"/> Don't know                       |
| <input type="radio"/> Refuse                 |  |  |

I'M GOING TO READ YOU A LIST OF COMMUNITY ACTORS WHO MIGHT HELP IN SETTLING CONFLICTS. FOR EACH, WILL YOU PLEASE TELL IF YOU WOULD TURN TO THEM FOR HELP IF YOU WERE INVOLVED IN A DISPUTE?

READ EACH.

- |   |   |   |
|---|---|---|
| <input type="checkbox"/> Neighbors, family or friends                               | <input type="checkbox"/> Local authorities (municipality) | <input type="checkbox"/> Religious authorities                      |
| <input type="checkbox"/> Municipal police   | <input type="checkbox"/> LAF                              | <input type="checkbox"/> ISF  |
| <input type="checkbox"/> Informal/traditional dispute resolution (community elders) | <input type="checkbox"/> No one                           | <input type="checkbox"/> Landlord / employer                        |
| <input type="checkbox"/> The Shawish  | <input type="checkbox"/> A political party                | <input type="checkbox"/> NGOs or international agencies like the UN |
| <input type="checkbox"/> Other  | <input type="checkbox"/> Don't know                       | <input type="checkbox"/> Refuse                                     |

OTHER, PLEASE SPECIFY

### Sense of solidarity

TO WHAT EXTENT DO YOU AGREE OR DISAGREE WITH THE FOLLOWING STATEMENT. FOR EACH WOULD YOU SAY YOU STRONGLY AGREE, AGREE, DISAGREE OR STRONGLY DISAGREE?

'PEOPLE AROUND HERE ARE WILLING TO HELP THEIR NEIGHBORS.'

- |   |                                  |                                |
|---|----------------------------------|--------------------------------|
| <input type="radio"/> Strongly agree    | <input type="radio"/> Agree      | <input type="radio"/> Disagree |
| <input type="radio"/> Strongly disagree | <input type="radio"/> Don't know | <input type="radio"/> Refuse   |

'PEOPLE IN THIS AREA CAN BE TRUSTED.'

- |   |                                  |                                |
|---|----------------------------------|--------------------------------|
| <input type="radio"/> Strongly agree    | <input type="radio"/> Agree      | <input type="radio"/> Disagree |
| <input type="radio"/> Strongly disagree | <input type="radio"/> Don't know | <input type="radio"/> Refuse   |

'IF SOME OF YOUR NEIGHBORS GOT INTO A FIGHT WOULD SOMEONE INTERVENE TO RESOLVE IT?'

- |   |                                  |                                |
|---|----------------------------------|--------------------------------|
| <input type="radio"/> Strongly agree    | <input type="radio"/> Agree      | <input type="radio"/> Disagree |
| <input type="radio"/> Strongly disagree | <input type="radio"/> Don't know | <input type="radio"/> Refuse   |

### Basic Needs and Livelihoods

WHAT HAS BEEN THE AVERAGE MONTHLY INCOME OF YOUR HOUSEHOLD IN THE LAST MONTH?

- |  |  |  |
|--|--|--|
| <input type="radio"/> Less than 500,000 L.L.     | <input type="radio"/> 500,000 – 1,000,000 L.L.   | <input type="radio"/> 1,000,000 – 2,000,000 L.L. |
| <input type="radio"/> 2,000,000 – 3,000,000 L.L. | <input type="radio"/> 3,000,000 – 4,500,000 L.L. | <input type="radio"/> 4,500,000 – 6,000,000 L.L. |
| <input type="radio"/> Over 6,000,000 L.L.        | <input type="radio"/> Don't know                 | <input type="radio"/> Refuse                     |

FOR EACH OF THE FOLLOWING, HAVE YOU OR YOUR FAMILY UTILIZED THE FOLLOWING PUBLIC SERVICES IN THE LAST THREE MONTHS?

**SELECT ALL THAT APPLY**

- |  |   |  |
|--|---|--|
| <input type="checkbox"/> Public schools                  | <input type="checkbox"/> Public hospitals                   | <input type="checkbox"/> Primary health center |
| <input type="checkbox"/> SDC (Social Development Center) | <input type="checkbox"/> I have not use any public services | <input type="checkbox"/> Other                 |
| <input type="checkbox"/> Don't know                      | <input type="checkbox"/> Refuse                             |  |

OTHER, PLEASE SPECIFY

---

AND WITH REGARDS TO ACCESSING THESE SERVICES, WOULD YOU SAY THAT ANYTHING HAS LIMITED YOUR ABILITY TO ACCESS THESE SERVICES, OR HAVE YOU NOT TRIED TO ACCESS ANY OF THESE PUBLIC SERVICES? WHAT WOULD YOU SAY HAVE BEEN THE MOST IMPORTANT FACTORS LIMITING YOUR ACCESS TO THESE SERVICES, IF ANY?

**DO NOT READ OPTIONS. CODE UP TO THREE.**

- |   |   |   |
|---|---|---|
| <input type="checkbox"/> Services not available in my area                  | <input type="checkbox"/> Quality of public services is too low                  | <input type="checkbox"/> Too many people use this service |
| <input type="checkbox"/> Services are used by people of other nationalities | <input type="checkbox"/> I don't feel safe for me or my family to use a service | <input type="checkbox"/> Corruption                       |
| <input type="checkbox"/> No relevant  | <input type="checkbox"/> Other reason, specify                                  | <input type="checkbox"/> Don't know                       |
| <input type="checkbox"/> Refuse   |   |   |

OTHER, PLEASE SPECIFY

---

HOW WOULD YOU RATE THE QUALITY OF THE FOLLOWING SERVICES IN THE AREA WHERE YOU LIVE?

**ELECTRICITY**

- |                                  |                                 |                                 |
|----------------------------------|---------------------------------|---------------------------------|
| <input type="radio"/> Excellent  | <input type="radio"/> Good      | <input type="radio"/> Fair      |
| <input type="radio"/> Poor       | <input type="radio"/> Very Poor | <input type="radio"/> No Access |
| <input type="radio"/> Don't know | <input type="radio"/> Refuse    |                                 |

**WATER**

- |                                  |                                 |                                 |
|----------------------------------|---------------------------------|---------------------------------|
| <input type="radio"/> Excellent  | <input type="radio"/> Good      | <input type="radio"/> Fair      |
| <input type="radio"/> Poor       | <input type="radio"/> Very Poor | <input type="radio"/> No Access |
| <input type="radio"/> Don't know | <input type="radio"/> Refuse    |                                 |

**SEWERAGE**

- |                                  |                                 |                                 |
|----------------------------------|---------------------------------|---------------------------------|
| <input type="radio"/> Excellent  | <input type="radio"/> Good      | <input type="radio"/> Fair      |
| <input type="radio"/> Poor       | <input type="radio"/> Very Poor | <input type="radio"/> No Access |
| <input type="radio"/> Don't know | <input type="radio"/> Refuse    |                                 |

## WASTE REMOVAL

- |                                  |                                 |                                 |
|----------------------------------|---------------------------------|---------------------------------|
| <input type="radio"/> Excellent  | <input type="radio"/> Good      | <input type="radio"/> Fair      |
| <input type="radio"/> Poor       | <input type="radio"/> Very Poor | <input type="radio"/> No Access |
| <input type="radio"/> Don't know | <input type="radio"/> Refuse    |                                 |

## EDUCATION

- |                                  |                                 |                                 |
|----------------------------------|---------------------------------|---------------------------------|
| <input type="radio"/> Excellent  | <input type="radio"/> Good      | <input type="radio"/> Fair      |
| <input type="radio"/> Poor       | <input type="radio"/> Very Poor | <input type="radio"/> No Access |
| <input type="radio"/> Don't know | <input type="radio"/> Refuse    |                                 |

## HEALTH SERVICES

- |                                  |                                 |                                 |
|----------------------------------|---------------------------------|---------------------------------|
| <input type="radio"/> Excellent  | <input type="radio"/> Good      | <input type="radio"/> Fair      |
| <input type="radio"/> Poor       | <input type="radio"/> Very Poor | <input type="radio"/> No Access |
| <input type="radio"/> Don't know | <input type="radio"/> Refuse    |                                 |

## SOCIAL SERVICES

- |                                  |                                 |                                 |
|----------------------------------|---------------------------------|---------------------------------|
| <input type="radio"/> Excellent  | <input type="radio"/> Good      | <input type="radio"/> Fair      |
| <input type="radio"/> Poor       | <input type="radio"/> Very Poor | <input type="radio"/> No Access |
| <input type="radio"/> Don't know | <input type="radio"/> Refuse    |                                 |

## PUBLIC AND RECREATIONAL SPACE

- |                                  |                                 |                                 |
|----------------------------------|---------------------------------|---------------------------------|
| <input type="radio"/> Excellent  | <input type="radio"/> Good      | <input type="radio"/> Fair      |
| <input type="radio"/> Poor       | <input type="radio"/> Very Poor | <input type="radio"/> No Access |
| <input type="radio"/> Don't know | <input type="radio"/> Refuse    |                                 |

## OF THE FOLLOWING SERVICES OR RESOURCES IN YOUR AREA, WHICH THREE WOULD YOU SAY REQUIRE THE GREATEST IMPROVEMENT?

## PRIORITY ONE

- |  |                                       |                                      |
|--|---------------------------------------|--------------------------------------|
| <input type="radio"/> Public places            | <input type="radio"/> Shelter/housing | <input type="radio"/> Medical care   |
| <input type="radio"/> Water                    | <input type="radio"/> Waste removal   | <input type="radio"/> Sewerage       |
| <input type="radio"/> Roads and infrastructure | <input type="radio"/> Electricity     | <input type="radio"/> Policing       |
| <input type="radio"/> Public transportation    | <input type="radio"/> Access to jobs  | <input type="radio"/> Access to jobs |
| <input type="radio"/> Other                    | <input type="radio"/> Don't know      | <input type="radio"/> Refuse         |

## OTHER, PLEASE SPECIFY

## PRIORITY TWO

- |  |                                       |                                      |
|--|---------------------------------------|--------------------------------------|
| <input type="radio"/> Public places            | <input type="radio"/> Shelter/housing | <input type="radio"/> Medical care   |
| <input type="radio"/> Water                    | <input type="radio"/> Waste removal   | <input type="radio"/> Sewerage       |
| <input type="radio"/> Roads and infrastructure | <input type="radio"/> Electricity     | <input type="radio"/> Policing       |
| <input type="radio"/> Public transportation    | <input type="radio"/> Access to jobs  | <input type="radio"/> Access to jobs |
| <input type="radio"/> Other                    | <input type="radio"/> Don't know      | <input type="radio"/> Refuse         |

OTHER, PLEASE SPECIFY

## PRIORITY THREE

- |  |                                       |                                      |
|--|---------------------------------------|--------------------------------------|
| <input type="radio"/> Public places            | <input type="radio"/> Shelter/housing | <input type="radio"/> Medical care   |
| <input type="radio"/> Water                    | <input type="radio"/> Waste removal   | <input type="radio"/> Sewerage       |
| <input type="radio"/> Roads and infrastructure | <input type="radio"/> Electricity     | <input type="radio"/> Policing       |
| <input type="radio"/> Public transportation    | <input type="radio"/> Access to jobs  | <input type="radio"/> Access to jobs |
| <input type="radio"/> Other                    | <input type="radio"/> Don't know      | <input type="radio"/> Refuse         |

OTHER, PLEASE SPECIFY

HAS ANYONE YOU KNOW LOST THEIR JOB/BUSINESS OR OCCUPATION TO A SYRIAN

- |                              |                           |                                  |
|------------------------------|---------------------------|----------------------------------|
| <input type="radio"/> No     | <input type="radio"/> Yes | <input type="radio"/> Don't know |
| <input type="radio"/> Refuse |                           |                                  |

**Capability and Fairness of Service Provision and International Assistance**

HAS YOUR HOUSEHOLD RECEIVED ANY OF THE FOLLOWING ASSISTANCE IN THE LAST YEAR?

*SELECT ALL THAT APPLY*

- |  |   |  |
|--|---|--|
| <input type="checkbox"/> National Poverty Targeting Programme (Hayat Card) | <input type="checkbox"/> Assistance from NGOs or International Organisations        | <input type="checkbox"/> Other governmental assistance               |
| <input type="checkbox"/> Assistance from political parties                 | <input type="checkbox"/> Assistance through Lebanese/Syrian community organizations | <input type="checkbox"/> Assistance through personal/family networks |
| <input type="checkbox"/> Other assistance, specify.                        | <input type="checkbox"/> Don't know   | <input type="checkbox"/> Refuse                                      |

OTHER, PLEASE SPECIFY



TO WHAT EXTENT DO YOU AGREE OR DISAGREE WITH THE FOLLOWING STATEMENT: 'INTERNATIONAL AID/ASSISTANCE GOES TO THE PEOPLE WHO MOST DESERVE IT.'

- |                                      |   |                                  |
|--------------------------------------|---|----------------------------------|
| <input type="radio"/> Strongly agree | <input type="radio"/> Agree             | <input type="radio"/> Neutral    |
| <input type="radio"/> Disagree       | <input type="radio"/> Strongly disagree | <input type="radio"/> Don't know |
| <input type="radio"/> Refuse         |   |                                  |

TO WHAT EXTENT DO YOU AGREE OR DISAGREE WITH THE FOLLOWING STATEMENT: 'VULNERABLE LEBANESE HAVE BEEN NEGLECTED IN INTERNATIONAL AID/ASSISTANCE PROGRAMMES.'

- |                                      |   |                                  |
|--------------------------------------|---|----------------------------------|
| <input type="radio"/> Strongly agree | <input type="radio"/> Agree             | <input type="radio"/> Neutral    |
| <input type="radio"/> Disagree       | <input type="radio"/> Strongly disagree | <input type="radio"/> Don't know |
| <input type="radio"/> Refuse         |   |                                  |

TO WHAT EXTENT DO YOU AGREE OR DISAGREE WITH THE FOLLOWING STATEMENT: 'THE MUNICIPALITY IS DOING THE BEST IT CAN TO RESPOND TO THE NEEDS OF PEOPLE IN THIS COMMUNITY.'

- |                                      |   |                                  |
|--------------------------------------|---|----------------------------------|
| <input type="radio"/> Strongly agree | <input type="radio"/> Agree             | <input type="radio"/> Neutral    |
| <input type="radio"/> Disagree       | <input type="radio"/> Strongly disagree | <input type="radio"/> Don't know |
| <input type="radio"/> Refuse         |   |                                  |

TO WHAT EXTENT DO YOU AGREE OR DISAGREE WITH THE FOLLOWING STATEMENT: 'IF I AM DISSATISFIED WITH A SERVICE I AM ABLE TO VOICE MY CONCERN WITH PROPER AUTHORITIES.'

- |                                      |   |                                  |
|--------------------------------------|---|----------------------------------|
| <input type="radio"/> Strongly agree | <input type="radio"/> Agree             | <input type="radio"/> Neutral    |
| <input type="radio"/> Disagree       | <input type="radio"/> Strongly disagree | <input type="radio"/> Don't know |
| <input type="radio"/> Refuse         |   |                                  |

## Vulnerability

I AM NOW GOING TO READ OUT SOME THINGS THAT PEOPLE LIKE YOU HAVE SAID THEY SOMETIMES WORRY ABOUT. FOR EACH ONE PLEASE TELL ME WHETHER YOU WORRY ABOUT IT ALMOST NEVER, SOMETIMES, OFTEN OR ALL THE TIME.

MAKING SURE YOUR HOUSEHOLD HAS ENOUGH MONEY TO BUY FOOD BEFORE WHAT FOOD YOU HAVE RUNS OUT.

- |                                    |                                  |                              |
|------------------------------------|----------------------------------|------------------------------|
| <input type="radio"/> Almost never | <input type="radio"/> Sometimes  | <input type="radio"/> Often  |
| <input type="radio"/> All the time | <input type="radio"/> Don't know | <input type="radio"/> Refuse |

BEING ABLE TO BUY THE FUEL YOU NEED FOR COOKING OR FOR HEATING YOUR HOME.

- |                                    |                                  |                              |
|------------------------------------|----------------------------------|------------------------------|
| <input type="radio"/> Almost never | <input type="radio"/> Sometimes  | <input type="radio"/> Often  |
| <input type="radio"/> All the time | <input type="radio"/> Don't know | <input type="radio"/> Refuse |

OBTAINING ACCESS TO SAFE DRINKING WATER FOR YOURSELF OR HOUSEHOLD.

- |                                    |                                  |                              |
|------------------------------------|----------------------------------|------------------------------|
| <input type="radio"/> Almost never | <input type="radio"/> Sometimes  | <input type="radio"/> Often  |
| <input type="radio"/> All the time | <input type="radio"/> Don't know | <input type="radio"/> Refuse |

ACCESS TO MEDICAL CARE OR MEDICATION FOR YOURSELF OR OTHERS IN YOUR HOUSEHOLD.

- |                                    |                                  |                              |
|------------------------------------|----------------------------------|------------------------------|
| <input type="radio"/> Almost never | <input type="radio"/> Sometimes  | <input type="radio"/> Often  |
| <input type="radio"/> All the time | <input type="radio"/> Don't know | <input type="radio"/> Refuse |

THE THREAT OF CRIME.

- |                                    |                                  |                              |
|------------------------------------|----------------------------------|------------------------------|
| <input type="radio"/> Almost never | <input type="radio"/> Sometimes  | <input type="radio"/> Often  |
| <input type="radio"/> All the time | <input type="radio"/> Don't know | <input type="radio"/> Refuse |

THE PREVALENCE OF WEAPONS NOT HELD BY LEBANESE SECURITY SERVICES IN THE AREA WHERE YOU LIVE.

- |                                    |                                  |                              |
|------------------------------------|----------------------------------|------------------------------|
| <input type="radio"/> Almost never | <input type="radio"/> Sometimes  | <input type="radio"/> Often  |
| <input type="radio"/> All the time | <input type="radio"/> Don't know | <input type="radio"/> Refuse |

BEING ABLE TO TRAVEL WITHIN LEBANON SAFELY, FOR WORK OR TO SEE FAMILY.

- |                                    |                                  |                              |
|------------------------------------|----------------------------------|------------------------------|
| <input type="radio"/> Almost never | <input type="radio"/> Sometimes  | <input type="radio"/> Often  |
| <input type="radio"/> All the time | <input type="radio"/> Don't know | <input type="radio"/> Refuse |

RAIDS CONDUCTED BY SECURITY AGENCIES.

- |                                    |                                  |                              |
|------------------------------------|----------------------------------|------------------------------|
| <input type="radio"/> Almost never | <input type="radio"/> Sometimes  | <input type="radio"/> Often  |
| <input type="radio"/> All the time | <input type="radio"/> Don't know | <input type="radio"/> Refuse |

ACTS OF TERRORISM TARGETING CIVILIANS, LIKE CAR BOMBS.

- |                                    |                                  |                              |
|------------------------------------|----------------------------------|------------------------------|
| <input type="radio"/> Almost never | <input type="radio"/> Sometimes  | <input type="radio"/> Often  |
| <input type="radio"/> All the time | <input type="radio"/> Don't know | <input type="radio"/> Refuse |

### Tension and resilience landscape

TO WHAT EXTENT DO YOU AGREE OR DISAGREE WITH THE FOLLOWING STATEMENTS. FOR EACH WOULD YOU SAY YOU STRONGLY AGREE, AGREE, DISAGREE OR STRONGLY DISAGREE?

'SYRIANS HAVE LIVED AMICABLY IN OUR AREA FOR A LONG TIME.'

- |                                      |   |                                  |
|--------------------------------------|---|----------------------------------|
| <input type="radio"/> Strongly agree | <input type="radio"/> Agree             | <input type="radio"/> Neutral    |
| <input type="radio"/> Disagree       | <input type="radio"/> Strongly disagree | <input type="radio"/> Don't know |
| <input type="radio"/> Refuse         |   |                                  |

'RELATIONSHIPS WITH SYRIANS WHO HAVE LIVED IN OUR AREA BEFORE THE SYRIAN WAR ARE MUCH BETTER THAN WITH THOSE WHO CAME AFTERWARDS.'

- |                                      |   |                                  |
|--------------------------------------|---|----------------------------------|
| <input type="radio"/> Strongly agree | <input type="radio"/> Agree             | <input type="radio"/> Neutral    |
| <input type="radio"/> Disagree       | <input type="radio"/> Strongly disagree | <input type="radio"/> Don't know |
| <input type="radio"/> Refuse         |   |                                  |

'MEMORIES OF THE SYRIAN ARMY OCCUPATION STILL IMPAIR RELATIONSHIPS WITH SYRIANS.'

- |                                      |   |                                  |
|--------------------------------------|---|----------------------------------|
| <input type="radio"/> Strongly agree | <input type="radio"/> Agree             | <input type="radio"/> Neutral    |
| <input type="radio"/> Disagree       | <input type="radio"/> Strongly disagree | <input type="radio"/> Don't know |
| <input type="radio"/> Refuse         |   |                                  |

### Outlook on the Future

DO YOU THINK THAT 5 YEARS FROM NOW, LEBANON WILL BE A BETTER OR WORSE PLACE TO LIVE. WOULD YOU SAY THAT IT WILL BE...

- |  |   |                                      |
|--|---|--------------------------------------|
| <input type="radio"/> Much worse place to live | <input type="radio"/> Worse place to live       | <input type="radio"/> About the same |
| <input type="radio"/> Better place to live     | <input type="radio"/> Much better place to live | <input type="radio"/> Don't know     |
| <input type="radio"/> Refuse                   |   |                                      |

AND FOR YOU PERSONALLY? TO WHAT EXTENT WOULD YOU SAY YOU AGREE WITH THE STATEMENT, 'GENERALLY, I FEEL OPTIMISTIC ABOUT MY FUTURE.'

- |                                      |   |                                  |
|--------------------------------------|---|----------------------------------|
| <input type="radio"/> Strongly agree | <input type="radio"/> Agree             | <input type="radio"/> Neutral    |
| <input type="radio"/> Disagree       | <input type="radio"/> Strongly disagree | <input type="radio"/> Don't know |
| <input type="radio"/> Refuse         |   |                                  |

AND IN YOUR OPINION, HOW LONG DO YOU THINK IT WILL TAKE FOR SYRIAN REFUGEES TO RETURN TO SYRIA?

- |   |   |   |
|---|---|---|
| <input type="radio"/> Less than one year                        | <input type="radio"/> Between one and two years | <input type="radio"/> Between two and three years |
| <input type="radio"/> More than three years, but less than five | <input type="radio"/> five years or more        |   |

TO WHAT EXTENT DO YOU AGREE OR DISAGREE WITH THE FOLLOWING STATEMENT: IN THIS AREA, LEBANESE FROM DIFFERENT CONFESSIONS LIVE PEACEFULLY AMONG EACH OTHER

- |                                      |   |                                  |
|--------------------------------------|---|----------------------------------|
| <input type="radio"/> Strongly agree | <input type="radio"/> Agree             | <input type="radio"/> Neutral    |
| <input type="radio"/> Disagree       | <input type="radio"/> Strongly disagree | <input type="radio"/> Don't know |
| <input type="radio"/> Refuse         |   |                                  |

SINCE 2011, DO YOU THINK THAT RELATIONS BETWEEN DIFFERENT LEBANESE GROUPS HAVE IMPROVED OR WORSENER ?

- |                                   |                                  |                              |
|-----------------------------------|----------------------------------|------------------------------|
| <input type="radio"/> Much Better | <input type="radio"/> Better     | <input type="radio"/> Worse  |
| <input type="radio"/> Much Worse  | <input type="radio"/> Don't know | <input type="radio"/> Refuse |

AND IN YOUR OPINION, WHAT ARE THREE IMPORTANT ISSUES THAT HAVE CAUSED TENSIONS BETWEEN LEBANESE MEMBERS OF THIS AREA

- ☐ Economic competition (Jobs and resources)
- ☐ Political and sectarian conflicts
- ☐ Cultural and religious differences
- ☐ Differences in socio-economic status/class
- ☐ Unfair distribution of resources
- ☐ None
- ☐ Other
- ☐ Don't know
- ☐ Refuse

OTHER, PLEASE SPECIFY

## Demographics

WHAT IS YOUR AGE?



WHAT IS THE HIGHEST LEVEL OF EDUCATION YOU COMPLETED?

- |  |  |   |
|--|--|---|
| <input type="radio"/> No formal education / incomplete primary           | <input type="radio"/> Some elementary education / can read and write                           | <input type="radio"/> Finished elementary education, less than intermediate |
| <input type="radio"/> Finished intermediate, less than secondary         | <input type="radio"/> Finished secondary, did not attend University or college                 | <input type="radio"/> Currently completing High School                      |
| <input type="radio"/> Vocational certificate                             | <input type="radio"/> Some University education, but did not complete degree/ did not graduate | <input type="radio"/> Currently completing University Education             |
| <input type="radio"/> Graduate degree (Bachelor degree / License degree) | <input type="radio"/> Currently completing Post-Graduate Degree                                | <input type="radio"/> Post-graduate education but did not complete          |
| <input type="radio"/> Post-Graduate Degree – Ph.D., MBA, etc.            | <input type="radio"/> Don't know   | <input type="radio"/> Refuse  |

## WHAT IS YOUR RELIGIOUS AFFILIATION?

- |  |  |   |
|--|--|---|
| <input type="radio"/> Sunni Muslim                               | <input type="radio"/> Shi'a Muslim             | <input type="radio"/> Allawite Muslim             |
| <input type="radio"/> Druze Muslim                               | <input type="radio"/> Maronite Christian       | <input type="radio"/> Greek Orthodox Christian    |
| <input type="radio"/> Greek Catholic Christian                   | <input type="radio"/> Roman Catholic Christian | <input type="radio"/> Armenian Orthodox Christian |
| <input type="radio"/> Armenian Catholic Christian                | <input type="radio"/> Syriac Christian         | <input type="radio"/> Protestant Christian        |
| <input type="radio"/> Latin Catholic Christian                   | <input type="radio"/> Coptic Christian         | <input type="radio"/> Jewish                      |
| <input type="radio"/> No religious affiliation / do not identify | <input type="radio"/> Don't know               | <input type="radio"/> Refuse                      |

## AND HOW IMPORTANT OF A ROLE DOES RELIGION PLAY IN YOUR LIFE OVERALL?

- |  |  |                                       |
|--|--|---------------------------------------|
| <input type="radio"/> No importance              | <input type="radio"/> Limited importance | <input type="radio"/> Some importance |
| <input type="radio"/> A great deal of importance | <input type="radio"/> Don't know         | <input type="radio"/> No answer       |

## INCLUDING YOURSELF, HOW MANY ADULTS (16 YEARS OF AGE OR OLDER) HAVE RESIDED IN THIS HOUSEHOLD FOR AT LEAST 6 OF THE LAST 12 MONTHS?



## AND HOW MANY MINORS (UNDER THE AGE OF 16) HAVE RESIDED IN THIS HOUSEHOLD FOR AT LEAST 6 OF THE LAST 12 MONTHS?



## WHO, IN THIS HOUSEHOLD, HAS VALID RESIDENCY PERMITS IN LEBANON

- |  |  |  |
|--|--|--|
| <input type="checkbox"/> Male head of the Household only | <input type="checkbox"/> Female head of the household only | <input type="checkbox"/> More than one child |
| <input type="checkbox"/> Eldest child                    | <input type="checkbox"/> No members                        | <input type="checkbox"/> Other               |
| <input type="checkbox"/> Don't know                      | <input type="checkbox"/> Refuse                            |  |

## I'M NOW GOING TO READ YOU A NUMBER OF STATEMENTS ABOUT EMPLOYMENT. FOR EACH, WILL YOU TELL ME HOW MANY MEMBERS OF YOUR HOUSEHOLD INCLUDING YOURSELF FALL INTO EACH CATEGORY?

## WORKING FULL-TIME



## WORKING PART-TIME



## HOUSEWIFE



## STUDENT



## RETIRED



NOT WORKING, WITH DISABILITY



NOT WORKING, ACTIVELY LOOKING FOR EMPLOYMENT



NOT WORKING, NOT SEEKING EMPLOYMENT



OTHER EMPLOYMENT STATUS



HAVE YOU OR OTHER MEMBERS OF YOUR HOUSEHOLD WORKED IN ANY OF THE FOLLOWING FIELDS OR SECTORS IN THE LAST ONE YEAR?

- |   |   |   |
|---|---|---|
| <input type="checkbox"/> Agriculture              | <input type="checkbox"/> Construction                     | <input type="checkbox"/> Manufacturing              |
| <input type="checkbox"/> Other service industries | <input type="checkbox"/> Professional services            | <input type="checkbox"/> Wholesale and retail trade |
| <input type="checkbox"/> Public service           | <input type="checkbox"/> NGOs or charitable organisations | <input type="checkbox"/> Other sectors or fields    |
| <input type="checkbox"/> Daily labor              | <input type="checkbox"/> Don't know                       | <input type="checkbox"/> Refuse                     |

AND HOW MANY MINORS (UNDER THE AGE OF 16) HAVE BEEN WORKING IN THE LAST ONE MONTH?



AND HOW MANY ROOMS IN YOUR HOME ARE USED FOR SLEEPING?



# Regular Perception Survey of Lebanon: Wave I

مولد العدد العشوائي

ادخل عدد المباني أو عدد الأسر من اجل الاختيار العشوائي

عربي

NAN : العدد العشوائي

-

أعمل لدى منظمة بحثٍ محلّية تُدعى ARK، وهي تُجري إستبيانًا في لبنان خلال الشهر الحالي بالنيابة عن برنامج الأمم المتحدة الإنمائي. تقوم مُنظمة ARK ببحوثٍ عدّة حول المسائل المتعلّقة بالتنمية الإقتصادية والإجتماعية في لبنان. ويهدف الإستبيان إلى تزويد صانعي القرار والجهات المانحة بالمزيد من المعلومات حول وجهة نظر المجتمع المحلي من بعض المسائل الرئيسية، على أمل أن يسهم ذلك في تحسين عملية الإستجابة للآزمات في لبنان. وعليه، نحن نطلب من أحد أفراد أسرّتك المشاركة في هذه الدراسة، بعد أن تمّ إختيار المبنى الذي تعيشون فيه بشكلٍ عشوائي، ليتمّ شمله في هذه الدراسة. إن هذا الإستبيان سيبقى مجهول المصدر. تبقى جميع الإجابات الواردة فيه سرّيةً تمامًا، ولن يتمّ الإفصاح عن المعلومات الواردة فيه لأيّ طرفٍ ثالثٍ من خارج الدراسة في أيّ وقتٍ من الأوقات. كما لن يتمّ جمع أيّ معلوماتٍ قد تؤدّي إلى الكشف عن هويّتك أو هويّة أسرّتك، كالاسم أو رقم الهاتف على سبيل المثال. هل يوجد أحد أفراد الأسرة الإجابة عن بعض الأسئلة؟ أوّد التحدّث مع عضو راشد من هذه الأسرة (تجاوز عمره 18 سنة) كان آخر من احتفل بعيد ميلاده. فمن المهمّ أن يقع الإختيار على الشخص الراشد بالطريقة العشوائية هذه، للحرص على أن يمثّل الإستبيان سكان لبنان جميعهم من مختلف الفئات.

موافقة المستجيب

لقد تمّ إختيارك بشكلٍ عشوائي من بين جميع أفراد أسرّتك الراشدين للمشاركة في هذا الإستبيان، وذلك نتيجة وقوع الإختيار العشوائي على أسرّتك ليتمّ شملها في الإستبيان المذكور. يمكنك في أيّ وقتٍ الإمتناع عن الإجابة على أيّ سؤال أو إنهاء المقابلة في حال أردت ذلك. إن هذا الإستبيان سيبقى مجهول المصدر. كما لن يتمّ جمع أيّ معلوماتٍ قد تؤدّي إلى الكشف عن هويّتك أو هويّة أسرّتك، كالاسم أو رقم الهاتف على سبيل المثال. وقد لا يحقق لك الإستبيان أيّ منفعةٍ مباشرة، غير أنّ المعلومات التي توفرها هذه الدراسة قد تُستخدم لتحسين السلامة العامة ورفاه المجتمع المحلي في منطقتك. أوّد أن أذكرك أنّ المشاركة في هذه الدراسة طوعيةً تمامًا، ويمكنك بالتالي أن تختار عدم المشاركة فيها.

هل قدّم المستجيب موافقته الشفهيّة؟

نعم

لا

إدارة الإستمارة

\*

هويّة الجماعة

\*

المقابلة داخل الجماعة

\*

في أيّ محافظةٍ يقيم المستجيب؟

محافظة عكار

محافظة بعلبك-الهرمل

محافظة البقاع

محافظة النبطية

محافظة الشمال

محافظة الجنوب

محافظة بيروت

https://enketo.ona.io/x/#Y6U4

Page 1 of 18

**\*** في أي قضاء يقيم المستجيب؟

<input type="radio"/> عكار	<input type="radio"/> بعلبك	<input type="radio"/> الهرمل
<input type="radio"/> بيروت	<input type="radio"/> راشيا	<input type="radio"/> البقاع الغربي
<input type="radio"/> زحلة	<input type="radio"/> علي	<input type="radio"/> بعبدا
<input type="radio"/> الشوف	<input type="radio"/> جبيل	<input type="radio"/> كسروان
<input type="radio"/> المتن	<input type="radio"/> البترون	<input type="radio"/> بشري
<input type="radio"/> الكورة	<input type="radio"/> المتن-الضنية	<input type="radio"/> طرابلس
<input type="radio"/> زغرتا	<input type="radio"/> بنت جبيل	<input type="radio"/> حاصبيا
<input type="radio"/> مرجعيون	<input type="radio"/> النبطية	<input type="radio"/> صيدا
<input type="radio"/> جزين	<input type="radio"/> صور	

**\*** هل يقع المكان في منطقة ريفية أو حضرية؟

☐ حضرية ☐ ريفية

سبب رفض المشاركة في الإستبيان

<input type="radio"/> إستحالة تحديد الأهلية بسبب إعاقة عقلية/جسدية (ما من تواصل)	<input type="radio"/> إستحالة تأكيد الأهلية بسبب عدم تحدّث المستجيب بأيّ من اللغات الرسمية (ما من تواصل)	<input type="radio"/> رفض تقديم المزيد من المعلومات (رفض الأسرة)
<input type="radio"/> غياب المستجيب الذي تمّ اختياره للمدة معيّنة للعمل في الميدان (تمّ التواصل)	<input type="radio"/> عدم التواصل مع الشخص الذي تمّ اختياره بعد بلوغ الحدّ الأقصى من الزيارات (تمّ التواصل)	<input type="radio"/> رفض الشخص الذي تمّ اختياره بالقيام بالمقابلة (تمّ التواصل)
<input type="radio"/> رفض بالنيابة عن الشخص الذي تمّ اختياره من قبل شخص آخر متواجد في العنوان (تمّ التواصل)	<input type="radio"/> عدم الإلتزام بالموعد - عدم معاودة التواصل مجدّداً (تمّ التواصل)	<input type="radio"/> في المنزل بسبب المرض خلال فترة الإستبيان (تمّ التواصل)
<input type="radio"/> غير مستقرّ جسدياً أو ذهنيّاً/غير مؤهل (تمّ التواصل)	<input type="radio"/> عدم تحدّث المستجيب بأيّ من اللغات الرسمية (تمّ التواصل)	<input type="radio"/> عدم القدرة على ضمان الخصوصية للقيام بالمقابلة (تمّ التواصل)
<input type="radio"/> الإعراب عن مقلق تتعلّق بالخصوصية/نشر	<input type="radio"/> غير ذلك (ما من تواصل)، الرجاء التحديد	<input type="radio"/> غير ذلك (تمّ التواصل)، الرجاء التحديد

## الوضع

ما هو النوع الاجتماعي للمستجيب؟

☐ ذكر ☐ أنثى

**\*** ما هي جنسية المستجيب؟

<input type="radio"/> لبنانيون	<input type="radio"/> سوريين	<input type="radio"/> لبنانيون وسوريين في الوقت عينه
<input type="radio"/> لاجئ فلسطيني من لبنان	<input type="radio"/> لاجئ فلسطيني من سوريا	<input type="radio"/> غير ذلك
<input type="radio"/> لا أعلم	<input type="radio"/> أرفض الإجابة	

غير ذلك، الرجاء التحديد



هل أنت مسجل لدى المفوضية السامية للأمم المتحدة لشؤون اللاجئين (UNHCR) أو وكالة الأمم المتحدة لغوث وتشغيل اللاجئين الفلسطينيين في الشرق الأدنى (UNRWA)؟

لا ☐ نعم ☐ لا أعلم ☐ أرفض الإجابة ☐

في أي عام دخلت لبنان للمرة الأولى؟

2010 أو ما قبل ☐ 2011 ☐ 2012 ☐  
2013 ☐ 2014 ☐ 2015 ☐  
2016 ☐ 2017 ☐

أي من العوامل يُعتبر الأفضل لوصف أسرتك؟

انتقلت الأسرة بأكملها من سوريا إلى لبنان معًا ☐ إنتقل أحد أفراد الأسرة إلى لبنان ثم تبعه أفراد الأسرة الآخرين ☐ لم ينتقل أي أفراد آخرين من سوريا ☐  
غير ذلك، الرجاء التحديد ☐ لا أعلم ☐ أرفض الإجابة ☐  
أرفض الإجابة ☐ لا أعلم ☐

### الشعور بالسلامة والأمن

كيف تقيم مستوى السلامة في الحي الذي تعيش فيه خلال النهار بشكل عام؟

غير آمن بتاتًا ☐ غير آمن ☐ آمن ☐  
آمن جدًا ☐ لا أعلم ☐ أرفض الإجابة ☐

كيف تقيم مستوى السلامة في الحي الذي تعيش فيه خلال الليل بشكل عام؟

غير آمن بتاتًا ☐ غير آمن ☐ آمن ☐  
آمن جدًا ☐ لا أعلم ☐ أرفض الإجابة ☐

في مثل هذا الوقت منذ ثلاثة أشهر، هل تعتبر أنك كنت تشعر بآثك أكثر أو أقل أمانًا عند التجول في الحي الذي تعيش فيه، خلال ساعات الليل؟ هل تعتبر أن الأمن في منطقتك قد...

تحسن كثيرًا ☐ تحسن قليلاً ☐ بقى كما كان عليه ☐  
ساء قليلاً ☐ ساء كثيرًا ☐ لا أعلم ☐ أرفض الإجابة ☐

سوف أقرأ عليك قائمة قصيرة من التجارب التي يحتمل أن تكون قد اختبرتها بنفسك أو اختبرها أحد أفراد أسرتك. أود أن تعلمني ما إذا كنت أو أحد أفراد أسرتك قد اختبرتم أيًا من التجارب التالية خلال الأشهر الثلاثة الأخيرة.

### قراءة كل خيار

المضايقة اللفظية ☐ المضايقة الجسدية ☐ الابتزاز/الرشاوى ☐  
الخطف ☐ السرقة/السطو ☐ العنف المجتمعي/المنازعات المجتمعية ☐  
التشرد/الإخلاء ☐ الخصم من الراتب ☐ الإعتداء/التحرش الجنسي ☐  
الشجارات بين الأطفال ☐ المدهامات ☐ الإعتقال ☐  
مصادرة الأوراق الثبوتية ☐ الغرامات ☐ لا شيء مما سبق ☐  
غير ذلك ☐ لا أعلم ☐ أرفض الإجابة ☐

غير ذلك، الرجاء التحديد

وعند حدوث ذلك، هل قمت أو قام أحد أفراد أسرته باتخاذ أي تدابير حيال الموضوع؟ وما هي؟

لا تقرأ. الإبلاغ عن أقرب استجابة. تحقق من كل ما ينطبق.

<input type="checkbox"/> لا شيء	<input type="checkbox"/> الانتقال/تغيير مكان السكن	<input type="checkbox"/> إعلام السلطات المختصة
<input type="checkbox"/> إبلاغ مالك العقار	<input type="checkbox"/> إبلاغ صاحب العمل	<input type="checkbox"/> إبلاغ الشاويش
<input type="checkbox"/> حل المسألة عن طريق العائلة والأصدقاء	<input type="checkbox"/> مواجهة الجاني	<input type="checkbox"/> الحد من التنقل بعد الحادثة
<input type="checkbox"/> إعلام منظمة غير حكومية أو إحدى وكالات الأمم المتحدة	<input type="checkbox"/> غير ذلك	<input type="checkbox"/> لا أعلم
<input type="checkbox"/> أرفض الإجابة		

غير ذلك، الرجاء التحديد

إلى أي حد هل توافق على أو تعارض البيان التالي: "أشعر بالقلق بأن الانتخابات البرلمانية القادمة ستؤدي إلى المزيد من التوترات في منطقتي."

<input type="radio"/> موافق بشدة	<input type="radio"/> موافق	<input type="radio"/> معارض
<input type="radio"/> معارض بشدة	<input type="radio"/> لا أعلم	<input type="radio"/> أرفض الإجابة

في خلال الأشهر الثلاثة الأخيرة، هل شهدت شخصياً على أي نوع من العنف المسلح في منطقتك، استُخدمت فيه السكاكين أو الأسلحة النارية أو المتفجرات على سبيل المثال؟

<input type="radio"/> لا	<input type="radio"/> نعم	<input type="radio"/> لا أعلم
<input type="radio"/> أرفض الإجابة		

في خلال الأشهر الثلاثة الأخيرة، هل شهدت شخصياً على أي مواجهة جسدية أو لفظية في منطقتك؟

<input type="radio"/> لا	<input type="radio"/> نعم	<input type="radio"/> لا أعلم
<input type="radio"/> أرفض الإجابة		

## التفاعل داخل المجتمع المحلي

سوف أقرأ عليك لائحة بالأماكن التي قد تتفاعل فيها مع سوري أخبرني كم مرة تفاعلت فيها مع سوري في خلال الأشهر الثلاثة الأخيرة وفي كل من هذه الأوساط.

في العمل

<input type="radio"/> يوميًا	<input type="radio"/> بانتظام	<input type="radio"/> أحيانًا
<input type="radio"/> نادرًا	<input type="radio"/> مطلقًا	<input type="radio"/> غير قابل للتطبيق
<input type="radio"/> لا أعلم	<input type="radio"/> أرفض الإجابة	

الأوساط الاجتماعية

<input type="radio"/> يوميًا	<input type="radio"/> بانتظام	<input type="radio"/> أحيانًا
<input type="radio"/> نادرًا	<input type="radio"/> مطلقًا	<input type="radio"/> غير قابل للتطبيق
<input type="radio"/> لا أعلم	<input type="radio"/> أرفض الإجابة	

تسديد رسوم الإيجار		
يوميًا <input type="radio"/>	بانتظام <input type="radio"/>	أحيانًا <input type="radio"/>
نادرًا <input type="radio"/>	مطلقًا <input type="radio"/>	غير قابل للتطبيق <input type="radio"/>
لا أعلم <input type="radio"/>	أرفض الإجابة <input type="radio"/>	
في الشارع		
يوميًا <input type="radio"/>	بانتظام <input type="radio"/>	أحيانًا <input type="radio"/>
نادرًا <input type="radio"/>	مطلقًا <input type="radio"/>	غير قابل للتطبيق <input type="radio"/>
لا أعلم <input type="radio"/>	أرفض الإجابة <input type="radio"/>	
في المحال التجارية		
يوميًا <input type="radio"/>	بانتظام <input type="radio"/>	أحيانًا <input type="radio"/>
نادرًا <input type="radio"/>	مطلقًا <input type="radio"/>	غير قابل للتطبيق <input type="radio"/>
لا أعلم <input type="radio"/>	أرفض الإجابة <input type="radio"/>	
الأنشطة الدينية		
يوميًا <input type="radio"/>	بانتظام <input type="radio"/>	أحيانًا <input type="radio"/>
نادرًا <input type="radio"/>	مطلقًا <input type="radio"/>	غير قابل للتطبيق <input type="radio"/>
لا أعلم <input type="radio"/>	أرفض الإجابة <input type="radio"/>	
الأنشطة التي تقوم بها المنظمات غير الحكومية أو المنظمات المحلية		
يوميًا <input type="radio"/>	بانتظام <input type="radio"/>	أحيانًا <input type="radio"/>
نادرًا <input type="radio"/>	مطلقًا <input type="radio"/>	غير قابل للتطبيق <input type="radio"/>
لا أعلم <input type="radio"/>	أرفض الإجابة <input type="radio"/>	
كيف تصف العلاقات الحالية التي تجمع بين اللبنانيين والسوريين في منطقتك؟		
إيجابي للغاية <input type="radio"/>	إيجابي <input type="radio"/>	متعادل <input type="radio"/>
سلبي <input type="radio"/>	سلبي للغاية <input type="radio"/>	لا أعلم <input type="radio"/>
أرفض الإجابة <input type="radio"/>		
في خلال الأشهر الثلاثة الأخيرة، هل تعتبر أن العلاقات بين اللبنانيين والسوريين قد...		
تحسن كثيرًا <input type="radio"/>	تحسن قليلاً <input type="radio"/>	بقي كما كان عليه <input type="radio"/>
ساء قليلاً <input type="radio"/>	ساء كثيرًا <input type="radio"/>	لا أعلم <input type="radio"/>
أرفض الإجابة <input type="radio"/>		
إلى أي حد هل توافق على أو تعارض البيانات التالية. يمكن لكل من البيانات التالية أن تحدد ما إذا كنت موافقًا بشدة، موافقًا، معارضًا أو معارضًا بشدة.		

"إن المواطنين اللبنانيين المقيمين في هذه المنطقة يعربون منذ العام 2011 عن حسن ضيافتهم للأجانب المحتاجين النازحين بفعل النزاع السوري."

<input type="radio"/> موافق بشدة	<input type="radio"/> موافق	<input type="radio"/> معارض
<input type="radio"/> معارض بشدة	<input type="radio"/> لا أعلم	<input type="radio"/> أرفض الإجابة

"إن المواطنين اللبنانيين المقيمين في هذه المنطقة يعربون عن حسن ضيافتهم للأجانب الفلسطينيين المحتاجين."

<input type="radio"/> موافق بشدة	<input type="radio"/> موافق	<input type="radio"/> معارض
<input type="radio"/> معارض بشدة	<input type="radio"/> لا أعلم	<input type="radio"/> أرفض الإجابة

"إن المواطنين اللبنانيين والأجانب السوريين المقيمين في هذا المجتمع المحلي قادرين على التعاون لحل المسائل العالقة في ما بينهم."

<input type="radio"/> موافق بشدة	<input type="radio"/> موافق	<input type="radio"/> معارض
<input type="radio"/> معارض بشدة	<input type="radio"/> لا أعلم	<input type="radio"/> أرفض الإجابة

"إن وجود هذا العدد من اللاجئين السوريين في لبنان اليوم يفرض ضغوطات جمة على الموارد اللبنانية، بما في ذلك الماء والكهرباء."

<input type="radio"/> موافق بشدة	<input type="radio"/> موافق	<input type="radio"/> معارض
<input type="radio"/> معارض بشدة	<input type="radio"/> لا أعلم	<input type="radio"/> أرفض الإجابة

"إن اللبنانيين والسوريين يتشاطرون العديد من القيم المشتركة ولهم أنماط حياة متناغمة."

<input type="radio"/> موافق بشدة	<input type="radio"/> موافق	<input type="radio"/> معارض
<input type="radio"/> معارض بشدة	<input type="radio"/> لا أعلم	<input type="radio"/> أرفض الإجابة

"إن وجود عدد هائل من اللاجئين السوريين في هذا المجتمع المحلي ساهم في ارتفاع وتيرة الجرائم والعنف."

<input type="radio"/> موافق بشدة	<input type="radio"/> موافق	<input type="radio"/> معارض
<input type="radio"/> معارض بشدة	<input type="radio"/> لا أعلم	<input type="radio"/> أرفض الإجابة

### جودة العلاقات بين المجتمعات المحلية

يُطلب منك، لكل من السيناريوهات التالية أن تحدد ما إذا كنت تعتبرها غير مقبولة بئراً، غير مقبولة نسبياً، عادية، مقبولة، مقبولة للغاية.

مشاركة مكان العمل مع سوري

<input type="radio"/> معارض بشدة	<input type="radio"/> معارض	<input type="radio"/> محايد
<input type="radio"/> موافق	<input type="radio"/> موافق بشدة	<input type="radio"/> لا أعلم
<input type="radio"/> أرفض الإجابة		

السكن إلى جانب أسرة سوري

<input type="radio"/> معارض بشدة	<input type="radio"/> معارض	<input type="radio"/> محايد
<input type="radio"/> موافق	<input type="radio"/> موافق بشدة	<input type="radio"/> لا أعلم
<input type="radio"/> أرفض الإجابة		

إرتياد أطفالك المدرسة مع أطفالٍ سوري		
<input type="radio"/> معارض بشدة	<input type="radio"/> معارض	<input type="radio"/> محايد
<input type="radio"/> موافق	<input type="radio"/> موافق بشدة	<input type="radio"/> لا أعلم
<input type="radio"/> أرفض الإجابة		
تزوج أحد أفراد الأسرة من رجل/مرأةٍ سوري		
<input type="radio"/> معارض بشدة	<input type="radio"/> معارض	<input type="radio"/> محايد
<input type="radio"/> موافق	<input type="radio"/> موافق بشدة	<input type="radio"/> لا أعلم
<input type="radio"/> أرفض الإجابة		
ما هي بنظرك المصادر الرئيسية المسببة للتوترات بين اللبنانيين والسوريين في مجتمعك المحلي؟ هل ما من توتراتٍ فعليةٍ بنظرك؟ <b>لا تقرأ. الإبلاغ عن أقرب/استجابة. تحقق من كل ما ينطبق.</b>		
<input type="checkbox"/> التنافس على الوظائف التي تتطلب مهارات عالية (بما في ذلك الوظائف المكتبية على غرار المعلمين وموظفي المصارف والمحامين والمهندسين والمهندسين المعماريين)	<input type="checkbox"/> التنافس على الوظائف التي تتطلب مهارات متدنية (بما في ذلك العمل اليدوي على غرار عمال النظافة والكهرباء)	<input type="checkbox"/> التنافس على إنشاء المؤسسات
<input type="checkbox"/> التنافس على الخدمات	<input type="checkbox"/> وسائل الإعلام	<input type="checkbox"/> الوضع السياسي على الصعيدين الأقليمي والوطني
<input type="checkbox"/> الاختلافات الثقافية	<input type="checkbox"/> الاختلافات في الدين والجنسية ومكان المنشأ	<input type="checkbox"/> التوزيع غير العادل للمساعدات
<input type="checkbox"/> الزيجات بين السوريين واللبنانيين	<input type="checkbox"/> زواج الأطفال / الحمل	<input type="checkbox"/> ما من توترات
<input type="checkbox"/> غير ذلك، الرجاء التحديد	<input type="checkbox"/> لا أعلم	<input type="checkbox"/> أرفض الإجابة
غير ذلك، الرجاء التحديد		
هل تعتبر أنه ثمة عوامل قد ساهمت في تسهيل بناء علاقاتٍ جيدةٍ بين اللبنانيين والسوريين في منطقتك، أم تعتبر أن ما من شيء ساهم في تحسين العلاقات؟ <b>لا تقرأ. الإبلاغ عن أقرب/استجابة. تحقق من كل ما ينطبق.</b>		
<input type="checkbox"/> العلاقات الموجودة مسبقاً بين اللبنانيين والسوريين	<input type="checkbox"/> الروابط الاجتماعية بين المجتمعات المحلية (الزيجات المختلطة، الأقارب، الصداقات، إلخ)	<input type="checkbox"/> دور إيجابي تؤديه السلطات المحلية (المجلس البلدي/السلطات الدينية)
<input type="checkbox"/> خدمات أفضل يقدمها المجلس البلدي	<input type="checkbox"/> المساعدات والمشاريع المجتمعية التي تقدمها المنظمات غير الحكومية/المنظمات الدولية	<input type="checkbox"/> القيود المفروضة على تنقل اللاجئين ووصولهم إلى الوظائف
<input type="checkbox"/> ما من شيء يساعد على تحسين العلاقات	<input type="checkbox"/> غير ذلك، الرجاء التحديد	<input type="checkbox"/> لا أعلم
<input type="checkbox"/> أرفض الإجابة		
غير ذلك، الرجاء التحديد		
<b>قابلية المشاركة في العمل الجماعي</b>		
إلى أي حد هل توافق على أو تعارض البيانات التالية. يمكن لكل من البيانات التالية أن تحدد ما إذا كنت موافقاً بشدة، موافقاً، معارضاً أو معارضاً بشدة.		

"يمكن لحظر التجوّل أو لفرض بعض القيود على تنقّل الأجانب أن يساعد في الحفاظ على الأمان في المنطقة، وذلك عند اشتداد حدّة التوترات."

- ☐ موافق بشدّة    ☐ موافق    ☐ معارض  
☐ معارض بشدّة    ☐ لا أعلم    ☐ أرفض الإجابة

"أشعر بالقلق إزاء انجذاب الشباب في هذه المنطقة إلى العنف."

- ☐ موافق بشدّة    ☐ موافق    ☐ معارض  
☐ معارض بشدّة    ☐ لا أعلم    ☐ أرفض الإجابة

"إن الشباب في المنطقة حريصّ على جعلها مكاناً أفضل للعيش."

- ☐ موافق بشدّة    ☐ موافق    ☐ معارض  
☐ معارض بشدّة    ☐ لا أعلم    ☐ أرفض الإجابة

"يُعتبر العنف ضروريّاً في بعض الأحيان، لا سيّما عند تعرّض مصالحك للتهديد."

- ☐ موافق بشدّة    ☐ موافق    ☐ معارض  
☐ معارض بشدّة    ☐ لا أعلم    ☐ أرفض الإجابة

### الثقة بالمؤسسات والمجتمع المحلي

سوف أقرأ عليك لائحة تتضمن الجهات الفاعلة التي تستجيب للأزمة السورية في لبنان. سأطلب منك التركيز على الأشهر الثلاثة الأخيرة والمنطقة التي تعيش فيها، وأن تشير إلى مدى مساهمة أنشطتها وتدخلاتها في تغيير نمط العيش في منطقتك، سواء إلى الأفضل أم إلى الأسوأ.

الحكومة اللبنانية

- ☐ حسّنت الحياة كثيراً    ☐ حسّنت الحياة نسبياً    ☐ لم يؤثّر ذلك على نوعية الحياة  
☐ ساءت الحياة نسبياً    ☐ ساءت الحياة كثيراً    ☐ لا أعلم  
☐ أرفض الإجابة

المنظمات المحلية والخيرية

- ☐ حسّنت الحياة كثيراً    ☐ حسّنت الحياة نسبياً    ☐ لم يؤثّر ذلك على نوعية الحياة  
☐ ساءت الحياة نسبياً    ☐ ساءت الحياة كثيراً    ☐ لا أعلم  
☐ أرفض الإجابة

المنظمات غير الحكومية أو الوكالات الدولية على غرار الأمم المتحدة

- ☐ حسّنت الحياة كثيراً    ☐ حسّنت الحياة نسبياً    ☐ لم يؤثّر ذلك على نوعية الحياة  
☐ ساءت الحياة نسبياً    ☐ ساءت الحياة كثيراً    ☐ لا أعلم  
☐ أرفض الإجابة

الجيش اللبناني		
<input type="radio"/> حسّنت الحياة كثيراً	<input type="radio"/> حسّنت الحياة نسبياً	<input type="radio"/> لم يؤثر ذلك على نوعية الحياة
<input type="radio"/> ساءت الحياة كثيراً	<input type="radio"/> ساءت الحياة كثيراً	<input type="radio"/> لا أعلم
<input type="radio"/> أرفض الإجابة		

قوى الأمن الداخلي		
<input type="radio"/> حسّنت الحياة كثيراً	<input type="radio"/> حسّنت الحياة نسبياً	<input type="radio"/> لم يؤثر ذلك على نوعية الحياة
<input type="radio"/> ساءت الحياة كثيراً	<input type="radio"/> ساءت الحياة كثيراً	<input type="radio"/> لا أعلم
<input type="radio"/> أرفض الإجابة		

السلطات البلديّة		
<input type="radio"/> حسّنت الحياة كثيراً	<input type="radio"/> حسّنت الحياة نسبياً	<input type="radio"/> لم يؤثر ذلك على نوعية الحياة
<input type="radio"/> ساءت الحياة كثيراً	<input type="radio"/> ساءت الحياة كثيراً	<input type="radio"/> لا أعلم
<input type="radio"/> أرفض الإجابة		

سوف أقرأ عليك لائحة بالجهات الفاعلة المجتمعية التي قد تساعد في تسوية النزاعات. أودّ منك أن تخبرني ما إذا كنت لتلجأ إلى أي منها للحصول على المساعدة عند تورّطك في أحد المنازعات؟

قراءة كل خيار		
<input type="checkbox"/> الجيران، العائلة أو الأصدقاء	<input type="checkbox"/> السلطات المحليّة (المجلس البلدي)	<input type="checkbox"/> السلطات الدينية
<input type="checkbox"/> الشرطة البلديّة	<input type="checkbox"/> الجيش اللبناني	<input type="checkbox"/> قوى الأمن الداخلي
<input type="checkbox"/> تسوية المنازعات بالطريقة التقليدية/غير الرسمية (مشايخ المجتمع المحلي)	<input type="checkbox"/> لا أحد	<input type="checkbox"/> صاحب العقار/صاحب العمل
<input type="checkbox"/> الشاويش	<input type="checkbox"/> حزب سياسي	<input type="checkbox"/> المنظمات غير الحكومية والوكالات الدولية كالأمم المتحدة
<input type="checkbox"/> غير ذلك	<input type="checkbox"/> لا أعلم	<input type="checkbox"/> أرفض الإجابة

غير ذلك، الرجاء التحديد

### حسن التضامن

إلى أي حدّ هل توافق على أو تعارض البيانات التالية. يمكن لكلّ من البيانات التالية أن تحدّد ما إذا كنت موافقاً بشدّة، موافقاً، معارضاً أو معارضاً بشدّة.

"إن الأشخاص المقيمين في هذه المنطقة مستعدّين لمساعدة جيرانهم."

<input type="radio"/> موافق بشدّة	<input type="radio"/> موافق	<input type="radio"/> معارض
<input type="radio"/> معارض بشدّة	<input type="radio"/> لا أعلم	<input type="radio"/> أرفض الإجابة

"إن الأشخاص المقيمين في هذه المنطقة أهلّ بالثقة."

<input type="radio"/> موافق بشدّة	<input type="radio"/> موافق	<input type="radio"/> معارض
<input type="radio"/> معارض بشدّة	<input type="radio"/> لا أعلم	<input type="radio"/> أرفض الإجابة

"في حال تورط أحد جيرانك في شجارٍ ما، هل من أحدٍ مستعدٍّ للتدخلَ لفضِّ الشجار؟"

- ☐ موافق بشدة ☐ موافق ☐ معارض بشدة ☐ معارض  
☐ موافق بشدة ☐ موافق ☐ معارض بشدة ☐ معارض  
☐ موافق بشدة ☐ موافق ☐ معارض بشدة ☐ معارض  
☐ موافق بشدة ☐ موافق ☐ معارض بشدة ☐ معارض

### الحاجات الأساسية وسبل العيش

ما كان متوسط الدخل الشهري لأسرتك في الشهر المنصرم؟

- ☐ أقل من 500000 ل.ل. ☐ بين 500000 و 1000000 ل.ل. ☐ بين 1000000 و 2000000 ل.ل.  
☐ بين 2000000 و 3000000 ل.ل. ☐ بين 3000000 و 4500000 ل.ل. ☐ بين 4500000 و 6000000 ل.ل.  
☐ أكثر من 6000000 ل.ل. ☐ لا أعلم ☐ أرفض الإجابة

هل سبق وقامت أسرتك باستخدام أي من الخدمات العامة التالية، خلال الأشهر الثلاثة الأخيرة؟

اختر كل ما ينطبق

- ☐ المدارس الرسمية ☐ المستشفيات الحكومية ☐ مركز الرعاية الصحية الأولية  
☐ مركز التنمية الإجتماعية ☐ لم أستخدم أيًا من الخدمات العامة ☐ غير ذلك  
☐ لا أعلم ☐ أرفض الإجابة

غير ذلك، الرجاء التحديد

في ما يخص الوصول إلى هذه الخدمات، هل تعتبر أنه ثمة عوامل تحدّ من قدرتك على الوصول إلى هذه الخدمات؟ أم لم تحاول الحصول على أي من هذه الخدمات العامة؟ ما هي برأيك أبرز العوامل (إذا توفّرات) التي تحدّ من وصولك إلى هذه الخدمات؟

لا تقرأ الخيارات. إدراج ما يصل إلى ثلاثة خيارات.

- ☐ الخدمات غير متوفرة في منطقتي ☐ جودة الخدمات العامة سيئة للغاية ☐ أشخاص كثيرون يستخدمون هذه الخدمة  
☐ يستفيد أشخاص من جنسياتٍ أخرى من هذه الخدمات ☐ لا أشعر أنه من الأمن أن أقوم وأسرتي باستخدام الخدمة ☐ الفساد  
☐ ما من سبب ذي صلة ☐ سبب آخر، الرجاء التحديد ☐ لا أعلم  
☐ أرفض الإجابة

غير ذلك، الرجاء التحديد

كيف تقيم جودة الخدمات التالية في المنطقة التي تعيش فيها؟

الكهرباء

- ☐ ممتاز ☐ جيّد ☐ مناسب  
☐ سيّئ ☐ سيّئ للغاية ☐ عدم القدرة على الوصول  
☐ لا أعلم ☐ أرفض الإجابة



الماء		
ممتاز <input type="radio"/>	جيد <input type="radio"/>	مناسب <input type="radio"/>
سيئ <input type="radio"/>	سيئ للغاية <input type="radio"/>	عدم القدرة على الوصول <input type="radio"/>
لا أعلم <input type="radio"/>	أرفض الإجابة <input type="radio"/>	
الصرف الصحي		
ممتاز <input type="radio"/>	جيد <input type="radio"/>	مناسب <input type="radio"/>
سيئ <input type="radio"/>	سيئ للغاية <input type="radio"/>	عدم القدرة على الوصول <input type="radio"/>
لا أعلم <input type="radio"/>	أرفض الإجابة <input type="radio"/>	
إزالة النفايات		
ممتاز <input type="radio"/>	جيد <input type="radio"/>	مناسب <input type="radio"/>
سيئ <input type="radio"/>	سيئ للغاية <input type="radio"/>	عدم القدرة على الوصول <input type="radio"/>
لا أعلم <input type="radio"/>	أرفض الإجابة <input type="radio"/>	
التعليم		
ممتاز <input type="radio"/>	جيد <input type="radio"/>	مناسب <input type="radio"/>
سيئ <input type="radio"/>	سيئ للغاية <input type="radio"/>	عدم القدرة على الوصول <input type="radio"/>
لا أعلم <input type="radio"/>	أرفض الإجابة <input type="radio"/>	
الخدمات الصحية		
ممتاز <input type="radio"/>	جيد <input type="radio"/>	مناسب <input type="radio"/>
سيئ <input type="radio"/>	سيئ للغاية <input type="radio"/>	عدم القدرة على الوصول <input type="radio"/>
لا أعلم <input type="radio"/>	أرفض الإجابة <input type="radio"/>	
الخدمات الإجتماعية		
ممتاز <input type="radio"/>	جيد <input type="radio"/>	مناسب <input type="radio"/>
سيئ <input type="radio"/>	سيئ للغاية <input type="radio"/>	عدم القدرة على الوصول <input type="radio"/>
لا أعلم <input type="radio"/>	أرفض الإجابة <input type="radio"/>	
المساحات العامة والترفيهية		
ممتاز <input type="radio"/>	جيد <input type="radio"/>	مناسب <input type="radio"/>
سيئ <input type="radio"/>	سيئ للغاية <input type="radio"/>	عدم القدرة على الوصول <input type="radio"/>
لا أعلم <input type="radio"/>	أرفض الإجابة <input type="radio"/>	
<p>من بين الخدمات أو الموارد المتوفرة في منطقتك، ما هي برأيك الخدمات/الموارد الثلاث الأكثر حاجةً للتحسين؟</p>		

## الأولوية الأولى

- |  |  |  |
|--|--|--|
| <input type="radio"/> الرعاية الطبية     | <input type="radio"/> المأوى/السكن       | <input type="radio"/> المساحات العامة        |
| <input type="radio"/> الصرف الصحي        | <input type="radio"/> إزالة النفايات     | <input type="radio"/> الماء                  |
| <input type="radio"/> الشرطة             | <input type="radio"/> الكهرباء           | <input type="radio"/> الطرقات والبنى التحتية |
| <input type="radio"/> الوصول إلى الوظائف | <input type="radio"/> الوصول إلى الوظائف | <input type="radio"/> النقل العام            |
| <input type="radio"/> أرفض الإجابة       | <input type="radio"/> لا أعلم            | <input type="radio"/> غير ذلك                |

غير ذلك، الرجاء التحديد

## الأولوية الثانية

- |  |  |  |
|--|--|--|
| <input type="radio"/> الرعاية الطبية     | <input type="radio"/> المأوى/السكن       | <input type="radio"/> المساحات العامة        |
| <input type="radio"/> الصرف الصحي        | <input type="radio"/> إزالة النفايات     | <input type="radio"/> الماء                  |
| <input type="radio"/> الشرطة             | <input type="radio"/> الكهرباء           | <input type="radio"/> الطرقات والبنى التحتية |
| <input type="radio"/> الوصول إلى الوظائف | <input type="radio"/> الوصول إلى الوظائف | <input type="radio"/> النقل العام            |
| <input type="radio"/> أرفض الإجابة       | <input type="radio"/> لا أعلم            | <input type="radio"/> غير ذلك                |

غير ذلك، الرجاء التحديد

## الأولوية الثالثة

- |  |  |  |
|--|--|--|
| <input type="radio"/> الرعاية الطبية     | <input type="radio"/> المأوى/السكن       | <input type="radio"/> المساحات العامة        |
| <input type="radio"/> الصرف الصحي        | <input type="radio"/> إزالة النفايات     | <input type="radio"/> الماء                  |
| <input type="radio"/> الشرطة             | <input type="radio"/> الكهرباء           | <input type="radio"/> الطرقات والبنى التحتية |
| <input type="radio"/> الوصول إلى الوظائف | <input type="radio"/> الوصول إلى الوظائف | <input type="radio"/> النقل العام            |
| <input type="radio"/> أرفض الإجابة       | <input type="radio"/> لا أعلم            | <input type="radio"/> غير ذلك                |

غير ذلك، الرجاء التحديد

هل فقد أي شخص تعرفه وظيفته / عمله أو مهنته لسوري

- |                               |                           |                                    |
|-------------------------------|---------------------------|------------------------------------|
| <input type="radio"/> لا أعلم | <input type="radio"/> نعم | <input type="radio"/> لا           |
|                               |                           | <input type="radio"/> أرفض الإجابة |

القدرة والإنصاف في توفير الخدمات وتقديم المساعدة الدولية

هل سبق لأسرتك أن حصلت على أيٍّ من المساعدات التالية في خلال العام الفائت؟

اختر كل ما ينطبق

- |   |   |   |
|---|---|---|
| <input type="checkbox"/> البرنامج الوطني لاستهداف الأسر الأكثر فقرًا (بطاقة حياة) | <input type="checkbox"/> المساعدة من المنظمات غير الحكومية أو المنظمات الدولية  | <input type="checkbox"/> المساعدات الحكومية الأخرى                  |
| <input type="checkbox"/> المساعدات من الأحزاب السياسية                            | <input type="checkbox"/> المساعدات عن طريق المنظمات المجتمعية اللبنانية/السورية | <input type="checkbox"/> المساعدات عن طريق الشبكات الشخصية/العائلية |
| <input type="checkbox"/> غير ذلك، الرجاء التحديد                                  | <input type="checkbox"/> لا أعلم  | <input type="checkbox"/> أرفض الإجابة                               |

غير ذلك، الرجاء التحديد

إلى أيٍّ حدٍّ توافق أو تعارض البيان التالي: "يتم توجيه المساعدة الدولية/الدعم الدولي إلى الأشخاص الذين يستحقونهما بشكل أكبر."

- |                                    |                                  |                               |
|------------------------------------|----------------------------------|-------------------------------|
| <input type="radio"/> موافق بشدة   | <input type="radio"/> موافق      | <input type="radio"/> محايد   |
| <input type="radio"/> معارض        | <input type="radio"/> معارض بشدة | <input type="radio"/> لا أعلم |
| <input type="radio"/> أرفض الإجابة |                                  |                               |

إلى أيٍّ حدٍّ توافق أو تعارض البيان التالي: "لقد أهملت برامج المساعدة الدولية/الدعم الدولي اللبنانيين الضعفاء."

- |                                    |                                  |                               |
|------------------------------------|----------------------------------|-------------------------------|
| <input type="radio"/> موافق بشدة   | <input type="radio"/> موافق      | <input type="radio"/> محايد   |
| <input type="radio"/> معارض        | <input type="radio"/> معارض بشدة | <input type="radio"/> لا أعلم |
| <input type="radio"/> أرفض الإجابة |                                  |                               |

إلى أيٍّ حدٍّ توافق أو تعارض البيان التالي: "إن المجلس البلدي يبذل ما في وسعه للإستجابة لحاجات الأشخاص المقيمين في هذا المجتمع المحلي."

- |                                    |                                  |                               |
|------------------------------------|----------------------------------|-------------------------------|
| <input type="radio"/> موافق بشدة   | <input type="radio"/> موافق      | <input type="radio"/> محايد   |
| <input type="radio"/> معارض        | <input type="radio"/> معارض بشدة | <input type="radio"/> لا أعلم |
| <input type="radio"/> أرفض الإجابة |                                  |                               |

إلى أيٍّ حدٍّ توافق أو تعارض البيان التالي: "أنا قادرٌ على التعبير عن قلقي للسلطات المعنية، في حال كنت غير راضٍ عن إحدى الخدمات."

- |                                    |                                  |                               |
|------------------------------------|----------------------------------|-------------------------------|
| <input type="radio"/> موافق بشدة   | <input type="radio"/> موافق      | <input type="radio"/> محايد   |
| <input type="radio"/> معارض        | <input type="radio"/> معارض بشدة | <input type="radio"/> لا أعلم |
| <input type="radio"/> أرفض الإجابة |                                  |                               |

التأثر

سوف أقرأ عليك بعض الأشياء التي أعرب بعض الأشخاص مثل حضرتك عن قلقهم بشأنها. أرجو منك أن تخبرني ما إذا كان كلُّ من هذه الأشياء يسبب لك القلق على الدوام، غالبًا، في بعض الأحيان، أو نادرًا.

الحرص على توفير ما يكفي من المال شراء الطعام لأسرتك قبل نفاذ الطعام المتوفر.

- |                                  |                                      |                                    |
|----------------------------------|--------------------------------------|------------------------------------|
| <input type="radio"/> نادرًا     | <input type="radio"/> في بعض الأحيان | <input type="radio"/> غالبًا       |
| <input type="radio"/> على الدوام | <input type="radio"/> لا أعلم        | <input type="radio"/> أرفض الإجابة |

القدرة على شراء الوقود الذي تحتاجه للطهي أو لتدفئة المنزل.		
نادرًا <input type="radio"/>	في بعض الأحيان <input type="radio"/>	غالبًا <input type="radio"/>
على الدوام <input type="radio"/>	لا أعلم <input type="radio"/>	أرفض الإجابة <input type="radio"/>
الحصول على مياه آمنة صالحة للشرب لك ولأسرتك.		
نادرًا <input type="radio"/>	في بعض الأحيان <input type="radio"/>	غالبًا <input type="radio"/>
على الدوام <input type="radio"/>	لا أعلم <input type="radio"/>	أرفض الإجابة <input type="radio"/>
الوصول إلى الرعاية الطبية أو الحصول على الأدوية اللازمة لنفسك أو لأفراد آخرين من أسرتك.		
نادرًا <input type="radio"/>	في بعض الأحيان <input type="radio"/>	غالبًا <input type="radio"/>
على الدوام <input type="radio"/>	لا أعلم <input type="radio"/>	أرفض الإجابة <input type="radio"/>
خطر الجرائم		
نادرًا <input type="radio"/>	في بعض الأحيان <input type="radio"/>	غالبًا <input type="radio"/>
على الدوام <input type="radio"/>	لا أعلم <input type="radio"/>	أرفض الإجابة <input type="radio"/>
انتشار السلاح الخارجة عن يد قوى الأمن اللبنانية في المكان الذي تعيش فيه		
نادرًا <input type="radio"/>	في بعض الأحيان <input type="radio"/>	غالبًا <input type="radio"/>
على الدوام <input type="radio"/>	لا أعلم <input type="radio"/>	أرفض الإجابة <input type="radio"/>
القدرة على التنقل داخل لبنان بأمان، سواء للعمل أو لزيارة العائلة.		
نادرًا <input type="radio"/>	في بعض الأحيان <input type="radio"/>	غالبًا <input type="radio"/>
على الدوام <input type="radio"/>	لا أعلم <input type="radio"/>	أرفض الإجابة <input type="radio"/>
المداهمات التي تقوم بها وكالات الأمن.		
نادرًا <input type="radio"/>	في بعض الأحيان <input type="radio"/>	غالبًا <input type="radio"/>
على الدوام <input type="radio"/>	لا أعلم <input type="radio"/>	أرفض الإجابة <input type="radio"/>
الأعمال الإرهابية التي تستهدف المدنيين، على غرار السيارات المفخخة.		
نادرًا <input type="radio"/>	في بعض الأحيان <input type="radio"/>	غالبًا <input type="radio"/>
على الدوام <input type="radio"/>	لا أعلم <input type="radio"/>	أرفض الإجابة <input type="radio"/>

-

إلى أي حد توافق على أو تعارض البيانات التالية. يمكنك لكل من البيانات التالية أن تحدد ما إذا كنت موافقًا بشدة، موافقًا، معارضًا أو معارضًا بشدة.

"لقد عاش السوريون سلميًا في منطقتنا لوقتٍ طويل."

موافق بشدة <input type="radio"/>	موافق <input type="radio"/>	محايد <input type="radio"/>
معارض <input type="radio"/>	معارض بشدة <input type="radio"/>	لا أعلم <input type="radio"/>
أرفض الإجابة <input type="radio"/>		

"إن العلاقات التي تربطنا بالسوريين الذين عاشوا في المنطقة قبل اندلاع الحرب السورية أفضل بكثير من تلك التي تربطنا بالسوريين الذي أتوا في وقتٍ لاحق."

- موافق بشدة ☐ موافق ☐ محايد ☐  
 معارض ☐ معارض بشدة ☐ لا أعلم ☐  
 أرفض الإجابة ☐

"لا تزال ذكريات الإحتلال السوري تشكّل عائقاً في العلاقات التي تربطنا بالسوريين."

- موافق بشدة ☐ موافق ☐ محايد ☐  
 معارض ☐ معارض بشدة ☐ لا أعلم ☐  
 أرفض الإجابة ☐

### نظرة إلى المستقبل

هل تعتقد أن لبنان سيصبح مكاناً أفضل أو أسوأ للعيش بعد مرور 5 سنوات؟ تعتقد بأنه سيكون...

- مكان عيشي أسوأ بكثير ☐ مكان عيشي أسوأ ☐ لا يزال كما كان عليه ☐  
 مكان عيشي أفضل ☐ مكان عيشي أفضل بكثير ☐ لا أعلم ☐  
 أرفض الإجابة ☐

وعلى الصعيد الشخصي؟ إلى أي حدّ هل توافق على أو تعارض البيان التالي: "أنا متفائلٌ إزاء مستقبل لبنان بشكل عام."

- موافق بشدة ☐ موافق ☐ محايد ☐  
 معارض ☐ معارض بشدة ☐ لا أعلم ☐  
 أرفض الإجابة ☐

برأيك، كم من الوقت تعتقد أن الأمر سيحتاج إلى عودة اللاجئين السوريين إلى سوريا؟

- أقل من سنة واحدة ☐ بين سنة وسنتين ☐ بين سنتين وثلاث سنوات ☐  
 أكثر من ثلاث سنوات، ولكن أقل من خمسة ☐ خمس سنوات أو أكثر ☐

إلى أي حدّ هل توافق على أو تعارض البيان التالي: "يتعايش اللبنانيون من مختلف الطوائف بشكلٍ سلمي في هذه المنطقة."

☐ موافق بشدّة ☐ موافق ☐ محايد  
☐ معارض ☐ معارض بشدّة ☐ لا أعلم  
☐ أرفض الإجابة

هل تعتبر أن العلاقات بين مختلف الجماعات اللبنانية أن تحسّنت أو تدهورت منذ العام 2011؟

☐ أفضل بكثير ☐ أفضل ☐ أسوأ  
☐ أسوأ بكثير ☐ لا أعلم ☐ أرفض الإجابة

برأيك، ما هي المسائل الثلاث الأهم التي شكّلت مصدرًا للتوترات بين الأفراد اللبنانيين المنتمين إلى هذه المنطقة؟

☐ التنافس الإقتصادي (على الوظائف والموارد)  
☐ النزاعات السياسية والطائفية  
☐ الاختلافات الثقافية والدينية  
☐ الاختلافات في الطبقات الاقتصادية والاجتماعية  
☐ التوزيع غير العادل للموارد  
☐ لا شيء  
☐ غير ذلك  
☐ لا أعلم  
☐ أرفض الإجابة

غير ذلك، الرجاء التحديد

## إحصائيات السكان

ما هو عمرك؟



ما هو أعلى مستوى تعليمي حقّقتَه؟

- ☐ لم أتلّق أي تعليم نظامي/لم أكمل التعليم الابتدائي ☐ حصلت على بعض التعليم الأساسي/أستطيع القراءة والكتابة ☐ أنهيت التعليم الأساسي، لم أصل إلى التعليم المتوسط  
☐ أنهيت التعليم المتوسط، لم أصل إلى التعليم الثانوي ☐ أنهيت التعليم الثانوي، لم أصل إلى التعليم الجامعي ☐ في طور إنهاء التعليم الثانوي  
☐ حصلت على شهادة مهنية ☐ حصلت على بعض التعليم الجامعي ولكن لم أكمل شهادتي/لم أخرج ☐ في طور إنهاء التعليم الجامعي  
☐ حصلت على شهادة جامعية (درجة بكالوريوس/شهادة ترخيص) ☐ في طور إنهاء شهادة التعليم العالي ☐ حصلت على التعليم العالي ولكن لم أكمله  
☐ حصلت على شهادة التعليم العالي - الدكتوراه، الماجستير، إلخ. ☐ لا أعلم ☐ أرفض الإجابة

<p>ما هو انتماءك الديني؟</p> <p> <input type="radio"/> مسلم سني         <input type="radio"/> مسلم شيعي         <input type="radio"/> مسلم علوي       </p> <p> <input type="radio"/> مسلم درزي         <input type="radio"/> مسيحي ماروني         <input type="radio"/> مسيحي روم أرثوذكس       </p> <p> <input type="radio"/> مسيحي روم كاثوليك         <input type="radio"/> مسيحي كاثوليك         <input type="radio"/> مسيحي أرمن أرثوذكس       </p> <p> <input type="radio"/> مسيحي أرمن كاثوليك         <input type="radio"/> مسيحي سريان         <input type="radio"/> مسيحي بروتستانت       </p> <p> <input type="radio"/> مسيحي كاثوليكي لاتين         <input type="radio"/> مسيحي قبطي         <input type="radio"/> يهودي       </p> <p> <input type="radio"/> ما من إنتماء ديني/لا أعلم         <input type="radio"/> لا أعلم         <input type="radio"/> أرفض الإجابة       </p>		
<p>ما هو الدور المهم الذي يلعبه الدين في حياتك بشكل عام؟</p> <p> <input type="radio"/> ما من أهمية         <input type="radio"/> أهمية محدودة         <input type="radio"/> أهمية صغيرة       </p> <p> <input type="radio"/> أهمية كبرى         <input type="radio"/> لا أعلم         <input type="radio"/> أرفض الإجابة       </p>		
<p>ما هو عدد الراشدين (16 عامًا أو أكثر)، بما في ذلك أنت شخصيًا، الذين يعيشون في هذا المنزل منذ 6 إلى 12 شهرًا على الأقل؟</p> <p> <input type="text"/> </p>		
<p>ما هو عدد القاصرين (16 عامًا أو أقل) الذين يعيشون في هذا المنزل منذ 6 إلى 12 شهرًا على الأقل؟</p> <p> <input type="text"/> </p>		
<p>من، في هذه الأسرة، يملك رخصة إقامة صالحة في لبنان؟</p> <p> <input type="checkbox"/> الرجل رب الأسرة فقط         <input type="checkbox"/> المرأة ربّة الأسرة فقط         <input type="checkbox"/> أكثر من طفل واحد       </p> <p> <input type="checkbox"/> الطفل الأكبر         <input type="checkbox"/> من من أفراد         <input type="checkbox"/> غير ذلك       </p> <p> <input type="checkbox"/> لا أعلم         <input type="checkbox"/> أرفض الإجابة       </p>		
<p>سوف أقرأ عليك عددًا من البيانات حول التوظيف. أودّ منك أن تخبرني بعدد أفراد الأسرة، بما في ذلك أنت شخصيًا، الذين يندرجون في كل من هذه الفئات؟</p>		
<p>يعمل بدوام كامل</p> <p> <input type="text"/> </p>		
<p>يعمل بدوام جزئي</p> <p> <input type="text"/> </p>		
<p>ربّة منزل</p> <p> <input type="text"/> </p>		
<p>طالب</p> <p> <input type="text"/> </p>		
<p>متقاعد</p> <p> <input type="text"/> </p>		
<p>عاطل عن العمل، يعاني من إعاقة</p> <p> <input type="text"/> </p>		

عاطل عن العمل، يبحث فعليًا عن عمل



عاطل عن العمل، لا يبحث عن عمل



حالة عملية أخرى



هل سبق و عملت أو عمل أحد أفراد أسرتك في أي من القطاعات التالية في خلال العام المنصرم؟

الزراعة ☐البناء ☐الصناعة ☐قطاعات خدمية أخرى ☐الخدمات المهنية ☐التجارة بالجملة والتجزئة ☐الخدمات العامة ☐المنظمات غير الحكومية والمنظمات الخيرية ☐القطاعات والمجالات الأخرى ☐العمل اليومي ☐لا أعلم ☐أرفض الإجابة ☐

ما هو عدد القاصرين (أقل من 16 عامًا) العاملين في الشهر الأخير؟



ما هو عدد غرف المنزل التي يتم تخصيصها للنوم؟





